



**T.C.**  
**TEKİRDAĞ VALİLİĞİ**  
**İl Milli Eğitim Müdürlüğü**

**2024-2028**  
**STRATEJİK PLAN**



**TÜRKİYE**  
**YÜZYILI**



TÜRKİYE CUMHURİYETİ'NİN YÜZÜNCÜ YILI



**T.C.  
TEKİRDAĞ VALİLİĞİ  
İL MİLLÎ EĞİTİM MÜDÜRLÜĞÜ**

**TEKİRDAĞ İL MİLLÎ EĞİTİM MÜDÜRLÜĞÜ  
2024-2028 STRATEJİK PLANI**



Çocuklar geleceğimizin güvencesi, yaşama sevincimizdir. Bugünün çocuğunu, yarının büyüğü olarak yetiştirmek hepimizin insanlık görevidir.

Mustafa Kemal ATATÜRK

## SUNUŞ



Nitelikli insan gücünün yetiştirilmesi her dönem önemini koruyan bir konu olarak karşımıza çıkmaktadır. Yaşadığı çağın gereksinimlerini karşılayabilen, teknolojiyi etkin kullanabilen, kaliteli eğitim almış, değerlerine ve kültürüne bağlı bireyler yetiştirmek bu anlamda büyük önem arz etmektedir.

Stratejik Plan; belirlenen hedef ve amaçları uygun yöntemlerle, mevcut kaynakları etkili ve verimli kullanarak, geleceğe dönük bir bakış açısı çerçevesinde gerçekleştirme sürecidir. Bu yönüyle stratejik planlama, ülkemizde kamu yönetimi alanında uygulanan yeniden yapılanmanın en temel araçlarından biri durumundadır. Ancak her şeyden önce stratejik planlama ilerlemenin en kolay yolu olarak görülmemelidir; sadece belirli bir süreç dâhilinde ilerlemeyi kolaylaştıran bir role sahiptir. Gerçekçi olmakla beraber arzulanır ve başarılabılır bir gelecek, ortak bir anlayışın ürünü olarak ortaya çıkar. Tüm yönetsel iyileştirme çabaları gibi stratejik planlama uzun vadede kendisini yenileyen bir yatırımdır. Yürütülen çalışmalardan sonuç alabilmek için tüm yönetim ve kurum personeli, planda yer alan yükümlülükler ile uyumlu olmalı ve hedeflere ulaşabilmek için plana önem vermelidir.

Tekirdağ İl Millî Eğitim Müdürlüğü olarak “Eleştirel düşünme, problem çözme, yaratıcılık, yenilenme gibi 21. yüzyıl becerileri ile donatılmış, millî birlik ve demokrasi bilincine sahip, erdemli, paylaşımcı, çözüm odaklı ve öğrenmeyi yaşam tarzı haline getirmiş bireyler yetiştirmek” misyonu ile hareket etmekte; eğitim yöneticilerimizle birlikte eğitim ve öğretimin kalitesini artırarak öğretmenlerimizi, velilerimizi ve öğrencilerimizi daha mutlu, huzurlu ve kaliteli bir okul ortamında buluşturmayı amaçlamaktayız. Bu amaçtan yola çıkarak yeni plan döneminde işlerlik, etkinlik, proje ve faaliyetlerin hazırlanması ve izleme-değerlendirme süreci noktalarında daha aktif olmaya gayret edeceğiz.

Millî Eğitim Bakanlığı 2024-2028 Stratejik Planı rehber alınarak hazırlanan Tekirdağ İl Millî Eğitim Müdürlüğü 2024-2028 Stratejik Planı iyi bir gelecek inşasının eğitim-öğretim kademesindeki amaç ve hedeflerini kapsamaktadır. İl Millî Eğitim Müdürlüğü 2024-2028 Stratejik Planının hedeflerine ulaşmasını diler, emeği geçen çalışma arkadaşlarıma teşekkür ederim.

**Ersan ULUSAN**  
**İl Millî Eğitim Müdürü**

**İÇİNDEKİLER**

SUNUŞ .....	4
TABLOLAR DİZİNİ .....	6
ŞEKİLLER DİZİNİ.....	6
KISALTMALAR.....	6
MÜDÜRLÜĞÜMÜZ HİZMET BİRİMLERİMLERİNİN KISALTMALARI .....	7
TANIMLAR .....	8
GİRİŞ VE HAZIRLIK SÜRECİ.....	11
DURUM ANALİZİ.....	16
1. Kurumsal Tarihçe .....	16
2. Uygulanmakta Olan Stratejik Planın Değerlendirilmesi.....	17
3. Mevzuat Analizi .....	18
4. Üst Politika Belgeleri Analizi .....	19
5. Faaliyet Alanları İle Ürün ve Hizmetlerin Belirlenmesi .....	19
6. Paydaş Analizi .....	27
7. Kuruluş İçi Analizi .....	28
8. PESTLE Analizi .....	32
9. GZFT Analizi .....	34
10. Tespitler ve İhtiyaçların Belirlenmesi.....	37
GELECEĞE BAKIŞ .....	39
Misyon, Vizyon, Temel Değerler .....	39
Amaç ve Hedeflere İlişkin Mimari .....	41
Amaç, Hedef, Gösterge ve Stratejiler .....	44
Amaç 1:.....	44
Amaç 2:.....	47
Amaç 3:.....	50
Amaç 4:.....	52
Amaç 5:.....	54
Amaç 6:.....	56
Amaç 7:.....	57
MALİYETLENDİRME .....	60
İZLEME VE DEĞERLENDİRME .....	64
Tekirdağ İl MEM 2024-2028 Stratejik Planı İzleme Değerlendirme Modeli.....	64
İzleme ve Değerlendirme Sürecinin İşleyişi.....	65
Tekirdağ İl MEM Stratejik Plan İzleme ve Değerlendirme Modeli .....	66
Performans Göstergeleri .....	66
EKLER.....	67

## TABLolar DİZİNİ

Tablo 1. İl Millî Eğitim Müdürlüğü Stratejik Plan Ekibi .....	13
Tablo 2. İl Millî Eğitim Müdürlüğü ve İlçe Müdürlükleri Personel Durumu .....	30
Tablo 3. İlçelere Göre Öğrenci Sayıları - Resmi ve Özel (2022-2023).....	31
Tablo 4. Fatih Projesi Kapsamında Verilen Teknolojik Donanım .....	31
Tablo 5. Ödenek Kullanım Durumu.....	32
Tablo 6. Amaç ve Hedef Maliyetleri Tablosu .....	61
Tablo 7. Hedef Kartı Sorumlulukları* .....	67
Tablo 8. Strateji Sorumlulukları.....	68
Tablo 9. Performans Göstergesi Sorumlulukları .....	73

## ŞEKİLLER DİZİNİ

Şekil 1. Stratejik Plan Oluşum Şeması.....	11
Şekil 2. Tekirdağ İl Millî Eğitim Müdürlüğü Stratejik Plan Modeli.....	12
Şekil 3. İl Millî Eğitim Müdürlüğü Organizasyon Yapısı .....	29
Şekil 4. İzleme ve Değerlendirme Süreci.....	65

## KISALTMALAR

<b>AR-GE</b>	Araştırma ve Geliştirme	<b>OSB</b>	Organize Sanayi Bölgesi
<b>ASKE</b>	Araştırma, Stratejik Planlama ve Kalite Geliştirme	<b>PESTLE</b>	Politik, Ekonomik, Sosyolojik, Teknolojik, Yasal ve Ekolojik Analiz
<b>EBA</b>	Eğitim Bilişim Ağı	<b>RAM</b>	Rehberlik ve Araştırma Merkezi
<b>FATİH</b>	Fırsatları Artırma ve Teknolojiyi İyileştirme Harekâtı	<b>SGB</b>	Strateji Geliştirme Başkanlığı
<b>MEB</b>	Millî Eğitim Bakanlığı	<b>SP</b>	Stratejik Plan
<b>MEM</b>	Millî Eğitim Müdürlüğü	<b>YİKOB</b>	Yatırım İzleme ve Koordinasyon Başkanlığı
<b>DYK</b>	Destekleme ve Yetiştirme Kursları		

**MÜDÜRLÜĞÜMÜZ HİZMET BİRİMLERİMLERİNİN KISALTMALARI**

---

BIETH	: Bilgi İşlem ve Eğitim Teknolojileri Hizmetleri
DH	: Destek Hizmetleri
DÖH	: Din Öğretimi Hizmetleri
HBÖH	: Hayat Boyu Öğrenme Hizmetleri
HH	: Hukuk Hizmetleri
PH	: Personel Hizmetleri
İEH	: İnşaat ve Emlak Hizmetleri
MTEH	: Mesleki ve Teknik Eğitim Hizmetleri
OH	: Ortaöğretim Hizmetleri
ÖDSH	: Ölçme, Değerlendirme ve Sınav Hizmetleri
ÖBH	: Özel Büro Hizmetleri
ÖERH	: Özel Eğitim ve Rehberlik Hizmetleri
ÖÖKH	: Özel Öğretim Kurumları Hizmetleri
SSH	: Sivil Savunma Hizmetleri
SGH	: Strateji Geliştirme Hizmetleri
TEH	: Temel Eğitim Hizmetleri
YYDEH	: Yükseköğretim ve Yurt Dışı Eğitim Hizmetleri



## TANIMLAR

---

**Devamsızlık:** Özürlü ya da özürsüz olarak okulda bulunmama durumunu ifade eder.

**Bütünleştirici Eğitim (Kaynaştırma Eğitimi):** Özel eğitime ihtiyacı olan bireylerin eğitimlerini, destek eğitim hizmetleri de sağlanarak akranlarıyla birlikte resmî veya özel örgün ve yaygın eğitim kurumlarında sürdürmeleri esasına dayanan özel eğitim uygulamalarıdır.

**Destekleme ve Yetiştirme Kursları:** Resmî ve özel örgün eğitim kurumlarına devam eden öğrenciler ile yaygın eğitim kurumlarına devam etmekte olan kursiyerleri, örgün eğitim müfredatındaki derslerle sınırlı olarak, destekleme ve yetiştirme amacıyla açılan kurslardır.

**İşletmelerde Meslekî Eğitim:** Meslekî ve teknik eğitim okul ve kurumları öğrencilerinin beceri eğitimlerini işletmelerde, teorik eğitimlerini ise meslekî ve teknik eğitim okul ve kurumlarında veya işletme ve kurumlarca tesis edilen eğitim birimlerinde yaptıkları eğitim uygulamalarını ifade eder.

**Okul-Aile Birlikleri:** Eğitim kampüslerinde yer alan okullar dâhil Bakanlığa bağlı okul ve eğitim kurumlarında kurulan birliklerdir.

**Örgün Eğitim Dışına Çıkma:** Ölüm ve yurt dışına çıkma haricindeki nedenlerin herhangi birisine bağlı olarak örgün eğitim kurumlarından ilişik kesilmesi durumunu ifade etmektedir.

**Örgün Eğitim:** Belirli yaş grubundaki ve aynı seviyedeki bireylere, amaca göre hazırlanmış programlarla okul çatısı altında düzenli olarak yapılan eğitimidir. Örgün eğitim; okul öncesi, ilkokul, ortaokul, ortaöğretim ve yükseköğretim kurumlarını kapsar.

**Özel Politika veya Uygulama Gerektiren Gruplar (Dezavantajlı Gruplar):** Diğer gruplara göre eğitiminde ve istihdamında daha fazla güçlük çekilen kadınlar, gençler, uzun süreli işsizler, engelliler gibi bireylerin oluşturduğu grupları ifade eder.

**Özel Yetenekli Çocuklar:** Yaşlarına göre daha hızlı öğrenen, yaratıcılık, sanat, liderliğe ilişkin kapasitede önde olan, özel akademik yeteneğe sahip, soyut fikirleri anlayabilen, ilgi alanlarında bağımsız hareket etmeyi seven ve yüksek düzeyde performans gösteren bireydir.

**Tanımlama:** Özel eğitime ihtiyacı olan bireylerin tüm gelişim alanlarındaki özellikleri ile yeterli ve yetersiz yönlerinin, bireysel özelliklerinin ve ilgilerinin belirlenmesi amacıyla tıbbî, psiko-sosyal ve eğitim alanlarında yapılan değerlendirme sürecidir.





**Yaygın Eğitim:** Örgün eğitim sistemine hiç girmemiş ya da örgün eğitim sisteminin herhangi bir kademesinde bulunan veya bu kademedен ayrılmış ya da bitirmiş bireylere; ilgi, istek ve yetenekleri doğrultusunda ekonomik, toplumsal ve kültürel gelişmelerini sağlayıcı nitelikte çeşitli süre ve düzeylerde hayat boyu yapılan eğitim, öğretim, üretim, rehberlik ve uygulama etkinliklerinin bütünü ifade eder.

**Zorunlu Eğitim:** Dört yıl süreli ve zorunlu ilkokullar ile dört yıl süreli, zorunlu ve farklı programlar arasında tercihe imkân veren ortaokullar ve imam-hatip ortaokullarından oluşan ilköğretim ile ilköğretime dayalı, dört yıllık zorunlu, örgün veya yaygın öğrenim veren genel, mesleki ve teknik ortaöğretim kademelerinden oluşan eğitim sürecini ifade eder.

# GİRİŞ VE HAZIRLIK SÜRECİ

## BÖLÜM 1

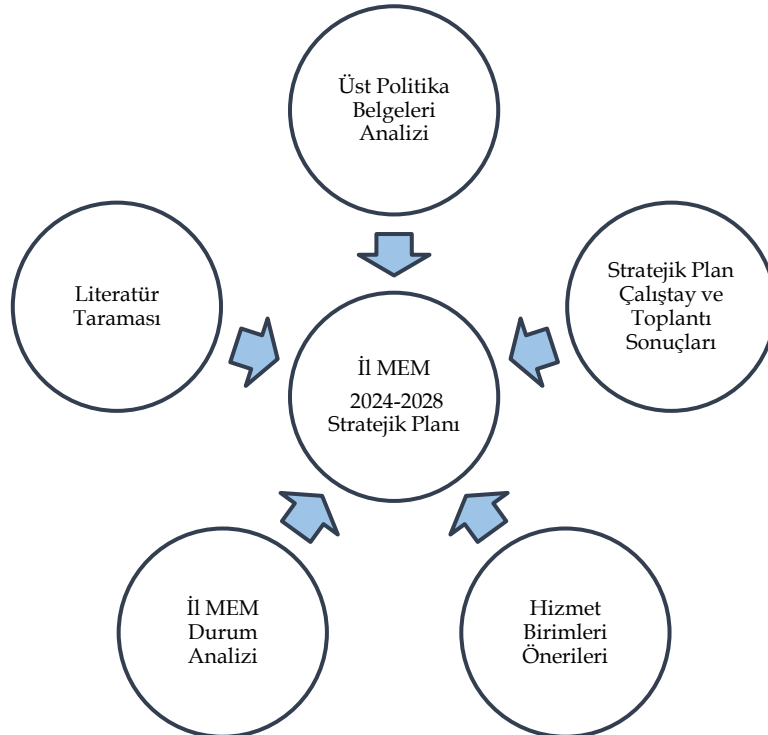


## HAZIRLIK SÜRECİ

21. yüzyılda meydana gelen gelişme ve yenilikler, artan rekabet ortamı, sosyal, kültürel ve ekonomik değişimler; kamu yönetiminde modern yönetim anlayışlarının önem kazanmasına yol açmıştır. Kamu kaynaklarının etkili, ekonomik ve verimli bir şekilde elde edilmesini ve kullanılmasını, hesap verebilirliği ve malî saydamlığı sağlamayı hedef alan 5018 sayılı Kamu Mali Yönetimi ve Kontrol Kanunu gereği; kamu idarelerine kalkınma planları, ulusal programlar, ilgili mevzuat ve benimsedikleri temel ilkeler çerçevesinde geleceğe ilişkin misyon ve vizyonlarını oluşturma, stratejik amaçlar ve ölçülebilir hedefler belirleme, performanslarını önceden belirlenmiş olan göstergeler doğrultusunda ölçme ve bu süreçlerin izlenip değerlendirilmesi amacıyla katılımcı yöntemlerle stratejik plan hazırlama zorunluluğu getirmiştir. Müdürlüğümüz de 2010-2014, 2015-2019 ve 2019-2023 yıllarını kapsayacak şekilde planlarını hazırlamış ve uygulamıştır.

Tekirdağ İl Millî Eğitim Müdürlüğü üçüncü dönem Stratejik Plan çalışmaları, Millî Eğitim Bakanlığı Strateji Geliştirme Başkanlığının 06/10/2022 tarih ve 2022/21 sayılı Genelgesi ve Eki Hazırlık Programı ile Kalkınma Bakanlığı tarafından yayımlanan Kamu İdareleri İçin Stratejik Planlama Kılavuzu (3. sürüm) esas alınarak başlatılmıştır. İlgili genelge gereği Bakanlığımızın belirlemiş olduğu çalışma planına göre Tekirdağ İl Millî Eğitim Müdürlüğü 2024-2028 Stratejik Plan Hazırlık Programı oluşturuldu ve 23/01/2023 tarih ve 69041404 sayılı resmi yazı ile il genelinde duyurulmuştur.

### Şekil 1. Stratejik Plan Oluşum Şeması

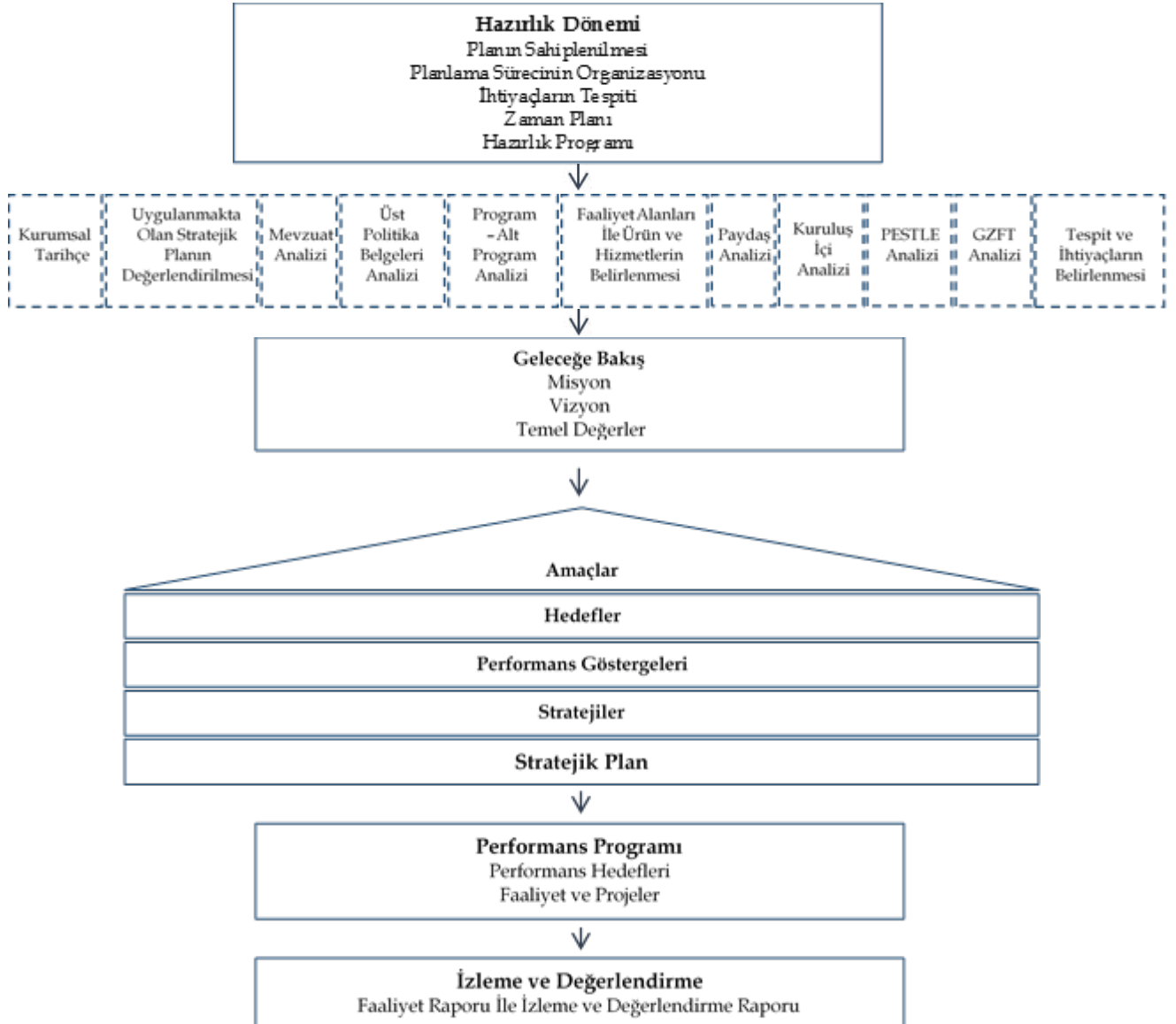


Hazırlık dönemindeki çalışmaların ayrıntılı olarak ele alındığı program, aşağıdaki konuları içermektedir:

- Stratejik plan hazırlık çalışmalarının duyurulması
- Strateji geliştirme kurul ve ekiplerinin oluşturulması
- Stratejik planlama ekiplerine eğitimler düzenlenmesi
- Stratejik plan hazırlama takviminin oluşturulması

Tekirdağ İl Millî Eğitim Müdürlüğü 2024-2028 Stratejik Planı, literatür taraması, üst politika belgelerinin analizi, çalıştay, geniş katılımlı toplantılar, durum analizi raporu, iç ve dış paydaşların görüşleri ile hizmet birimlerinin katkıları doğrultusunda hazırlanmıştır.

**Şekil 2.** Tekirdağ İl Millî Eğitim Müdürlüğü Stratejik Plan Modeli



Tekirdağ İl Millî Eğitim Müdürlüğü 2024-2028 Stratejik Planı hazırlanmasında Kalkınma Bakanlığı tarafından yayımlanan Kamu İdareleri İçin Stratejik Planlama Kılavuzu (3. sürüm) temel alınmış ve Şekil 2'deki model benimsenmiştir.

MEB SGB'nin 06/10/2022 tarih ve 2022/21 sayılı Genelgesi ve Tekirdağ İl Millî Eğitim Müdürlüğü 2024-2028 Stratejik Plan Hazırlık Programının yayımlanmasının ardından il, ilçe, okul ve kurum düzeyinde strateji geliştirme kurul ve ekipleri oluşturulmuştur.

Stratejik Plan çalışmalarını takip etmek, ekiplerden bilgi alarak çalışmalarını yönlendirmek üzere İl Millî Eğitim Müdürü başkanlığında, İl Millî Eğitim Müdür Yardımcıları ve Şube Müdürleri ile İl Millî Eğitim Müdürünce tespit edilen 2 İlçe Millî Eğitim Müdüründen oluşan “**İl Millî Eğitim Müdürlüğü Strateji Geliştirme Kurulu**” 23/11/2022 tarih ve 64056267 sayılı Valilik Oluru ile oluşturulmuş ve Müdürlüğümüzün 24/11/2022 tarih ve 64223489 sayılı yazısı ile ilgili taraflara duyurulmuştur.

İl geneli Stratejik Planlama çalışmalarını yürütmek ve taraflar arası koordinasyonu sağlamak üzere Strateji Geliştirme Şube Müdürü başkanlığında, İl MEM AR-GE Birimi Araştırma, Stratejik Planlama ve Kalite Geliştirme Ekibi (ASKE) ve Müdürlüğümüzün tüm hizmet birimlerinden bir personelin katılımıyla “**İl Millî Eğitim Müdürlüğü Stratejik Plan Ekibi**” oluşturulmuştur.

**Tablo 1.** İl Millî Eğitim Müdürlüğü Stratejik Plan Ekibi

S. No	Adı Soyadı	Unvanı	Görev Yeri
1	Ersan ULUSAN	Millî Eğitim Müdürü	İl Millî Eğitim Müdürlüğü
2	Hasan Basri KUZU	Müdür Yardımcısı	İl Millî Eğitim Müdürlüğü
3	İlhan KOÇER	Müdür Yardımcısı	İl Millî Eğitim Müdürlüğü
4	Halit EREN	Müdür Yardımcısı	İl Millî Eğitim Müdürlüğü
5	Abdullah NAİR	Müdür Yardımcısı	İl Millî Eğitim Müdürlüğü
6	Gürcan AYVAZ	Şube Müdürü	İl Millî Eğitim Müdürlüğü
7	Harun BİLAL	Şube Müdürü	İl Millî Eğitim Müdürlüğü
8	Yaşar EKER	Şube Müdürü	İl Millî Eğitim Müdürlüğü
9	Osman TÜRE	Şube Müdürü	İl Millî Eğitim Müdürlüğü
10	Dinçer DÖNMEZ	Şube Müdürü	İl Millî Eğitim Müdürlüğü
11	İsmail YILMAZ	Şube Müdürü	İl Millî Eğitim Müdürlüğü
12	Mustafa ÖZ	Şube Müdürü	İl Millî Eğitim Müdürlüğü
13	Ömer ÇELİK	Şube Müdürü	İl Millî Eğitim Müdürlüğü

S. No	Adı Soyadı	Unvanı	Görev Yeri
14	Mustafa Kemal KOÇ	Şube Müdürü	İl Millî Eğitim Müdürlüğü
15	Hüseyin ERDOĞAN	İlçe Millî Eğitim Müdürü	Çorlu İlçe Millî Eğitim Müdürlüğü
16	Ali SARAÇ	İlçe Millî Eğitim Müdürü	Malkara İlçe Millî Eğitim Müdürlüğü

Müdürlüğümüz 2024-2028 Stratejik Plan Hazırlık Programı ile Müdürlüğümüz bünyesinde kurulan strateji geliştirme kurul ve ekip bilgileri Müdürlüğümüzün 09/01/2023 tarih ve 67921067 sayılı yazısı ile Bakanlığımıza gönderilmiştir.

İl Millî Eğitim Müdürlüğüne bağlı ilçe, okul ve kurumlarda strateji geliştirme kurul ve ekiplerin kurulmasına yönelik iş ve işlemler Şubat 2023 tarihine kadar tamamlanmıştır.

Müdürlüğümüz stratejik plan hazırlık sürecinde:

İl Millî Eğitim Müdürlüğü Strateji Geliştirme Kurulu ve ilgili şubelere AR-GE Birimi tarafından Stratejik Yönetim ve Planlama eğitimleri Nisan-Eylül 2023 döneminde verilmiştir. Bu eğitimlerin, 25.06.2010 tarih ve 4194 sayılı Millî Eğitim Müdürlükleri Araştırma Geliştirme (AR-GE) Birimleri Yönergesi 7. maddesinde belirtildiği gibi İl MEM bünyesinde tam zamanlı görevlendirilen AR-GE Birimi ASKE tarafından verilmesi sağlanmıştır.



SP Çalıştayı - Açılış



SP Çalıştayı – Grup Çalışmaları



SP Çalıştayı – Grup Çalışmaları

İl genelinde stratejik planlama çalışmaları Tablo 2’de belirtilen çalışma takvimine uygun yürütülmüştür. Mart 2023 içerisinde Müdürlüğümüz stratejik plan hazırlık programının hazırlanmasına yönelik çalışmalarla başlayan süreç Mart 2024’te stratejik planları onaylanan ve yayımlanan ilçe ve okul/kurum listelerinin Müdürlüğümüze gönderilmesi ile sona erecektir. (Ayrıntılı bilgi için: Hazırlık Programı S.12)



# DURUM ANALİZİ

## BÖLÜM 2





## DURUM ANALİZİ

Stratejik planlamanın ikinci bölümü olan durum analizi ile “Neredeyiz?” sorusuna cevap verilir. İdarenin geleceğe yönelik amaç, hedef ve stratejiler geliştirebilmesi için öncelik geçmişte neleri başardığı, hangi alanlarda hedeflerine ulaşamadığı ve bunun nedenleri, mevcut durumda hangi kaynaklara sahip olduğu, hangi yönlerinin gelişime açık olduğu ve idarenin kontrolü dışındaki olumlu ya da olumsuz gelişmeleri değerlendirmesi gerekir. Dolayısıyla bu analiz, idarenin kendisini ve çevresini daha iyi tanımasına yardımcı olarak stratejik planın sonraki aşamalarından daha sağlıklı sonuçlar elde edilmesini sağlayacaktır.

### 1. Kurumsal Tarihçe



Maarif Vekâletinin (Millî Eğitim Bakanlığı) 1923 yılında kurulmasının ardından, taşra örgütü; Maarif Müdürlükleri ve Maarif Memurlukları olarak düzenlenmiştir. Aynı tarihte ilimizde de Türk Millî Eğitiminin genel amaçları doğrultusunda Maarif Müdürlüğü kurulmuştur.

2017 yılına kadar Tekirdağ Valiliği hizmet binasında 491 m<sup>2</sup> alan, 3 kat ve 22 oda ile hizmet veren Müdürlüğümüz 07.08.2018 tarihinde kendi hizmet binasına taşınmıştır. 1.436 m<sup>2</sup> oturma alanı, 5.225 m<sup>2</sup> inşaat alanına sahip olan yeni hizmet binasında; bodrum kat, zemin kat, bir ve ikinci katlarda olmak üzere toplam 55 muhtelif oda ile faaliyetlerine devam etmektedir. Müdürlüğümüz; Çerkezköy, Çorlu, Ergene, Hayrabolu, Kapaklı, Malkara, Marmaraereğlisi, Muratlı, Saray, Süleymanpaşa ve Şarköy ilçelerinde hizmet veren 11 ilçe millî eğitim müdürlüğü teşkilatı ile çalışmalarını sürdürmektedir.

İl Millî Eğitim Müdürlüğü teşkilat yapısı çeşitli yasal düzenlemelerle değişikliklere uğramıştır. Günümüzdeki yapısı 18.11.2012 tarihinde yürürlüğe giren Millî Eğitim Bakanlığı İl ve İlçe Millî Eğitim Müdürlükleri Yönetmeliği ile belirlenmiştir. İlgili yönetmelikte 20.09.2015 tarihinde değişiklik yapılmıştır.

2022-2023 Eğitim-Öğretim yılında;

Okul Öncesinde 27.089, İlkokulda 68233, Ortaokulda 55831; İmam Hatip Ortaokulunda 7037, Genel Ortaöğretimde 29117, Mesleki ve Teknik Eğitimde 18860, İmam Hatip Lisesinde 4.047 ve Özel Eğitim Okullarında da 1062 olmak toplam 213.057 (193.867 resmi – 19.190 özel)

öğrenci öğrenim görmüştür. Müdürlüğümüz il genelinde 628 (460 resmi – 168 özel) okul ve 366 (40 resmi - 326 özel) kurum ile faaliyetlerini yürütmüştür.

## 2. Uygulanmakta Olan Stratejik Planın Değerlendirilmesi

Tekirdağ İl Millî Eğitim Müdürlüğü 2019-2023 Stratejik Planı'nın gerçekleştirme durumu değerlendirildiğinde:

“Okul öncesi okullaşma, özel eğitime yönlendirme ve erişim, eğitim ve öğretimde özel öğretimin payı, mesleki eğitimin niteliğinin artırılması ve sektör iş birliği, fiziki, mali ve teknolojik altyapıdaki iyileşmeler, ödeneklerin kullanımı, hayırsever yatırımları, izleme ve değerlendirme, web sitelerinin tamamlanma ve güncellenmesi ile idari iş ve işlemlerden kaynaklanan davalar” konularında iyileşmelerin sağlandığı görülmüştür.

İyileşme sağlanan alanlara yönelik üçüncü plan dönemi için de çalışmaların devam ettirilerek sürdürülebilirliğin sağlanması hedeflenmiştir. Bu kapsamda gerekli hedef ve stratejiler belirlenerek bunların gerçekleştirme durumlarını izlemek üzere göstergeler oluşturulmuştur.

Bununla birlikte:

“Devamsızlık, erken okul terki, hayat boyu öğrenmeye katılım ve tamamlama, öğrenci başarısı ve öğrenme kazanımları, yabancı dil yeterliliği, beşeri alt yapı” konuları geliştirilmesi gereken öncelikli alanlar olarak tespit edilmiştir. Bu başlıklarda gerekli iyileşmelerin sağlanması amacıyla paydaşların görüş ve önerileri ile durum analizinden yola çıkılarak stratejiler geliştirilmiştir.

2019-2023 Stratejik Planında belirlenen, 7 stratejik amaç ve 21 stratejik hedefe ulaşmak için belirlenen 77 (alt göstergeler dahil) göstergeden;

- % 49,35’inde en az % 90 oranında gerçekleştirme sağlanmıştır. % 9,09’unda % 80-89 aralığında gerçekleştirme sağlanmıştır. Bu durum stratejik hedefe makul düzeyde ulaşıldığı anlamına gelmektedir. Bu sayı tüm göstergelerin % 58,44’üne tekabül etmektedir.
- % 41,59’sında % 80’nin altında gerçekleştirme sağlanmıştır. Bu durum hedefe düşük düzeyde ulaşıldığı ya da hiç ulaşamadığı anlamına gelmektedir.

Sonuç olarak Tekirdağ İl Millî Eğitim Müdürlüğü 2019-2023 Stratejik Planı değerlendirildiğinde; belirlenen stratejik amaç, stratejik hedef ile performans göstergelerine % 58,44 oranında tamamen ya da makul düzeyde ulaşıldığı belirtilebilir. Üçüncü plan döneminde

yürütülen çalışmalar ve olumlu gelişmeler göz önüne alındığında görülen eksiklere rağmen Müdürlüğümüz adına başarılı bir plan dönemi olduğunu söyleyebiliriz.

### 3. Mevzuat Analizi

Tekirdağ İl Millî Eğitim Müdürlüğünün yasal yetki, görev ve sorumlulukları başta T.C. Anayasası olmak üzere; 14/6/1973 tarihli ve 1739 sayılı Millî Eğitim Temel Kanunu, 10.07.2018 tarihli ve 30474 sayılı Resmî Gazete’de yayımlanarak yürürlüğe giren Cumhurbaşkanlığı Teşkilatı Hakkında Cumhurbaşkanlığı Kararnamesi, 18/11/2012 tarih ve 28471 sayılı Resmî Gazete’de yayımlanan Millî Eğitim Bakanlığı İl ve İlçe Millî Eğitim Müdürlükleri Yönetmeliği (20/09/2015 tarih ve 29481 sayılı Resmî Gazete’de yayımlanan Millî Eğitim Bakanlığı İl ve İlçe Millî Eğitim Müdürlükleri Yönetmeliğinde Değişiklik Yapılmasına Dair Yönetmelik, 20/10/2018 tarih ve 30571 sayılı Resmî Gazete’de yayımlanan Millî Eğitim Bakanlığı İl ve İlçe Millî Eğitim Müdürlükleri Yönetmeliğinde Değişiklik Yapılmasına Dair Yönetmelik ile 19/07/2020 tarih ve 31190 sayılı Resmi Gazete’de yayımlanan Millî Eğitim Bakanlığı İl ve İlçe Millî Eğitim Müdürlükleri Yönetmeliğinde Değişiklik Yapılmasına Dair Yönetmelik dahil olmak üzere) esaslarına göre belirlenmektedir. Bahsi geçen yönetmelik; organizasyon yapısı, yöneticilerin görevleri ve iş bölümü, hizmet birimleri ve oluşturulan kurul/komisyonları kapsamaktadır.

Anayasanın “Eğitim ve Öğrenim Hakkı ve Ödevi” başlıklı 42. maddesi, 10.07.2018 tarihli ve 30474 sayılı Resmi Gazete’de yayımlanarak yürürlüğe giren Cumhurbaşkanlığı Teşkilatı Hakkında Cumhurbaşkanlığı Kararnamesi ile Bakanlık teşkilatı “Okul öncesi, ilk ve orta öğretim çağındaki öğrencileri bedenî, zihnî, ahlaki, manevi, sosyal ve kültürel nitelikler yönünden geliştiren ve insan haklarına dayalı toplum yapısının ve küresel düzeyde rekabet gücüne sahip ekonomik sistemin gerektirdiği bilgi ve becerilerle donatarak geleceğe hazırlayan eğitim ve öğretim programlarını tasarlamak, uygulamak, güncellemek; öğretmen ve öğrencilerin eğitim ve öğretim hizmetlerini bu çerçevede yürütmek ve denetlemekle sorumlu tutulmuştur.

Tekirdağ İl Millî Eğitim Müdürlüğü, bu sorumlulukları yerel ölçekte ilgili mevzuat hükümleri gereğince yerine getirmektedir. Her ilçede İlçe Millî Eğitim Müdürlüğü bulunmaktadır. İl ve İlçe Millî Eğitim Müdürlükleri hizmetin özelliklerine göre şubeler ve bürolar ile sürekli kurul ve komisyonlardan meydana gelmektedir.

#### 4. Üst Politika Belgeleri Analizi

Millî Eğitim Bakanlığı 2024–2028 Stratejik Planındaki stratejik amaç ve hedefler ile Tekirdağ İl Millî Eğitim Müdürlüğü stratejik planındaki stratejik amaç ve hedefler birbiriyle karşılaştırılarak uyumlaştırılmıştır.

Bu aşamada;

- 5018 Sayılı Kamu Mali Yönetimi ve Kontrol Kanunu
- Kamu İdarelerinde Stratejik Planlamaya İlişkin Usul ve Esaslar Hakkında Yönetmelik
- Kamu Kurum ve Kuruluşları İçin Stratejik Planlama Kılavuzu (3.1 Sürüm)
- TR 21 2014-2023 Bölge Planı
- İlgili Belediyelerin Stratejik Planları
- Millî Eğitim İle İlgili Mevzuat
- 12. Kalkınma Planı
- Cumhurbaşkanlığı Yıllık Programları
- Orta Vadeli Program
- Millî Eğitim Bakanlığı 2024-2028 Stratejik Plan taslağı, incelenen üst politika belgeleridir.

Yukarıda belirtilen üst politika belgeleri müdürlüğümüz hizmet alanlarına giren konulara göre analiz edilmiş ve müdürlüğümüzün 2024-2028 Stratejik Planı çalışmalarına rehberlik etmiştir.

#### 5. Faaliyet Alanları İle Ürün ve Hizmetlerin Belirlenmesi

Tekirdağ İl Millî Eğitim Müdürlüğünün faaliyet alanları ile ürün ve hizmetleri 18/11/2012 tarih ve 28471 sayılı Resmî Gazete’de yayımlanan Millî Eğitim Bakanlığı İl ve İlçe Millî Eğitim Müdürlükleri Yönetmeliği (20/09/2015 tarih ve 29481 sayılı Resmî Gazetede yayımlanan Millî Eğitim Bakanlığı İl ve İlçe Millî Eğitim Müdürlükleri Yönetmeliğinde Değişiklik Yapılmasına Dair Yönetmelik ile 20/10/2018 tarih ve 30571 sayılı Resmî Gazete’de yayımlanan Millî Eğitim Bakanlığı İl ve İlçe Millî Eğitim Müdürlükleri Yönetmeliğinde Değişiklik Yapılmasına Dair Yönetmelikler dâhil olmak üzere) esaslarına göre belirlenmiştir.

İlgili yönetmeliğin 5. maddesi kapsamında; Tekirdağ İl Millî Eğitim Müdürlüğü, doğrudan il millî eğitim müdürüne bağlı birimler/bürolar ile şube müdürü kadro sayısına göre birleştirilerek veya ayrılarak teşkilatlandırılan şube müdürlükleri; ilçe millî eğitim müdürlükleri ise ilçelerde, doğrudan ilçe millî eğitim müdürüne bağlı özel büro ile şube müdürü kadro sayısına göre

birleştirilerek veya ayrılarak teşkilatlandırılan şube müdürlükleri eliyle millî eğitim hizmetlerini yürütür.

İlgili yönetmeliğin 6. maddesi gereği; Millî eğitim müdürleri, Bakanlığın eğitim politikaları ve stratejik planlarını, mevzuat ve programlar doğrultusunda yönetmek, yönlendirmek, denetlemek ve koordine ederek etkin ve verimli bir şekilde yerine getirmek ile görevli ve sorumludurlar. Müdürlüğümüz bünyesinde bu görevler il ve ilçe yöneticileri arasında yapılan iş bölümü çerçevesinde yürütülmektedir.

FAALİYET ALANLARI	SUNULAN HİZMETLER	ORTAK SUNULAN HİZMETLER
<b>Temel Eğitim Hizmetleri</b>	<ol style="list-style-type: none"> <li>Okul öncesi eğitimi yaygınlaştıracak ve geliştirecek çalışmalar yapmak.</li> <li>İlköğretim öğrencilerinin maddi yönden desteklenmesini koordine etmek.</li> </ol>	<p>(1) Temel eğitim, ortaöğretim, mesleki ve teknik eğitim, din eğitimi, özel eğitim ve rehberlik ile hayat boyu öğrenmeye yönelik ortak hizmetler aşağıda belirtilmiştir.</p> <p><b>a) Eğitimi geliştirmeye yönelik görevler:</b></p>
<b>Ortaöğretim Hizmetleri</b>	<ol style="list-style-type: none"> <li>Ortaöğretim kurumlarındaki öğrencilerin başarılarının artırılmasına ilişkin inceleme ve araştırmalar yapılmasını sağlamak.</li> <li>Ortaöğretim öğrencilerinin maddi, sosyal ve kişisel gelişim yönünden desteklenmesini koordine etmek.</li> <li>Öğretim programlarının uygulanma süreçlerini izlemek ve değerlendirmek.</li> <li>Devamsızlık ve okul terki riski altındaki öğrencilere ilişkin inceleme ve araştırmalar yapılmasını sağlamak.</li> </ol>	<ol style="list-style-type: none"> <li>Eğitim öğretim programlarının uygulanmasını sağlamak, uygulama rehberleri hazırlamak.</li> <li>Ders kitapları, öğretim materyalleri ve eğitim araç-gereçlerine ilişkin işlemleri yürütmek, etkin kullanımlarını sağlamak.</li> <li>Eğitimde fırsat eşitliğini sağlamak.</li> <li>Eğitime erişimi teşvik edecek ve artıracak çalışmalar yapmak.</li> <li>Eğitim hizmetlerinin yürütülmesinde verimliliği sağlamak.</li> <li>Eğitim kurumları ve öğrencilere yönelik araştırma geliştirme ve saha çalışmaları yapmak.</li> <li>Eğitim moral ortamını, okul ve kurum kültürünü ve öğrenme süreçlerini geliştirmek.</li> <li>Eğitime ilişkin projeler geliştirmek, uygulamak ve sonuçlarından yararlanmak.</li> <li>Ulusal ve uluslararası araştırma ve projeleri takip etmek, sonuçlarından yararlanmak.</li> <li>Kamu ve özel sektör eğitim paydaşlarıyla iş birliği içinde gerekli iş ve işlemleri yürütmek.</li> <li>Eğitim hizmetlerinin geliştirilmesi amacıyla Bakanlığa tekliflerde bulunmak.</li> <li>Etkili ve öğrenci merkezli eğitimi geliştirmek ve iyi uygulamaları teşvik etmek.</li> </ol>
<b>Mesleki ve Teknik Eğitim Hizmetleri</b>	<ol style="list-style-type: none"> <li>Mesleki ve teknik eğitim-istihdam ilişkisini yerelde sağlamak ve geliştirmek.</li> <li>5/6/1986 tarihli ve 3308 sayılı Mesleki Eğitim Kanunu kapsamında çıraklık eğitimi ile ilgili iş ve işlemler yapmak.</li> <li>Mesleki ve teknik eğitimin yerel ihtiyaçlara uygunluğunu sağlamak.</li> </ol>	

FAALİYET ALANLARI	SUNULAN HİZMETLER	ORTAK SUNULAN HİZMETLER
<b>Din Öğretimi Hizmetleri</b>	<ol style="list-style-type: none"> <li>1. Din kültürü ve ahlak bilgisi eğitim programlarının uygulanmasını sağlamak,</li> <li>2. Seçmeli din eğitimi derslerini takip etmek, uygulanmasını gözetmek,</li> <li>3. Din eğitiminde kullanılan ders kitabı ve materyallerin teminini kontrol etmek.</li> </ol>	<p><b>b) Eğitim kurumlarına yönelik görevler:</b></p> <ol style="list-style-type: none"> <li>1. Eğitim ortamlarının fiziki imkânlarını geliştirmek,</li> <li>2. Resmi eğitim kurumlarının açılması, kapatılması ve dönüştürülmesi işlemlerini yürütmek,</li> <li>3. Öğrencilere barınma hizmeti sunulan eğitim kurumlarında bu hizmeti yürütmek,</li> <li>4. Eğitim kurumları arasında iş birliğini sağlamak,</li> <li>5. Eğitim kurumlarının idari kapasite ve yönetim kalitesinin geliştirilmesini sağlamak,</li> <li>6. Eğitim kurumlarının hizmet, verimlilik ve donatım standartlarını uygulamak, yerel ihtiyaçlara göre belirlenen çerçevede standartlar geliştirmek ve uygulamak,</li> <li>7. Eğitim kurumlarındaki iyi uygulama örneklerini teşvik etmek, yaygınlaşmasını sağlamak,</li> <li>8. Eğitim kurumları arasındaki kalite ve sayısal farklılıkları giderecek tedbirler almak,</li> <li>9. Kutlama veya anma gün ve haftalarının programlarını hazırlamak, uygulamak,</li> <li>10. Öğrenci velileri ve diğer tarafların eğitime desteklerini sağlayıcı faaliyetler yapmak</li> </ol>
<b>Hayat Boyu Öğrenme Hizmetleri</b>	<ol style="list-style-type: none"> <li>1. Örgün eğitim alamayan bireylerin bilgi ve becerilerini geliştirici tedbirler almak,</li> <li>2. Hayat boyu öğrenmenin imkân, fırsat, kapsam ve yöntemlerini geliştirmek,</li> <li>3. Yetişkinlere yönelik yaygın meslekî eğitim verilmesini sağlamak,</li> <li>4. Öğrenme fırsat ve imkânlarını destekleyici çalışmalar yapmak,</li> <li>5. Beceri ve hobi kursları ile kültürel faaliyetlerle ilgili iş ve işlemleri yürütmek,</li> <li>6. Çocuk, genç ve aileler ile ilgili eğitim ve sosyo-kültürel etkinlikler yapmak,</li> <li>7. Açık öğretim sistemi ile ilgili uygulamaları yürütmek,</li> <li>8. Edinilen bilgilerin denklığıne ilişkin iş ve işlemleri yürütmek,</li> <li>9. Mesleki Yeterlilik Kurumuyla ilgili iş ve işlemleri yürütmek.</li> </ol>	<p><b>c) Öğrencilere yönelik görevler:</b></p> <ol style="list-style-type: none"> <li>1. Rehberlik ve yöneltme/yönlendirme çalışmalarını planlamak, yürütülmesini sağlamak,</li> <li>2. Öğrencilerin eğitim kurumlarına aidiyet duygusunu geliştirmeye yönelik çalışmalar yapmak, yaptırmak ve sonuçlarını raporlaştırmak,</li> <li>3. Öğrencilerin kayıt-kabul, nakil, kontenjan, ödül, disiplin ve başarı değerlendirme iş ve işlemlerinin yürütülmesini sağlamak,</li> <li>4. Öğrencilerin yatılılık ve burslulukla ilgili işlemlerini yürütmek,</li> <li>5. Öğrencilerin ulusal ve uluslararası sosyal, kültürel, sportif ve izcilik etkinliklerine ilişkin iş ve işlemlerini yürütmek,</li> <li>6. Öğrencilerin okul başarısını artıracak çalışmalar yapmak, yaptırmak,</li> <li>7. Öğrencilerin eğitim sistemi dışında bırakılmamasını sağlayacak tedbirleri almak,</li> <li>8. Yurtdışında eğitim alan öğrencilerle ilgili iş ve işlemleri yürütmek,</li> <li>9. Öğrencilerin okul dışı etkinliklerine ilişkin çalışmalar yapmak, yaptırmak,</li> <li>10. Sporcu öğrencilere yönelik hizmetleri planlamak, yürütülmesini sağlamak.</li> <li>11. Okul sağlık hizmetlerinin yürütülmesini sağlamak,</li> <li>12. Eğitim, danışmanlık hizmetlerinin yazışma ve koordinesinin yürütülmesini sağlamak.</li> </ol>
<b>Özel Eğitim ve Rehberlik Hizmetleri</b>	<ol style="list-style-type: none"> <li>1. Bakanlık tarafından oluşturulan özel eğitim ve rehberlik politikalarını uygulamak,</li> <li>2. Resmi eğitim kurumlarınca yürütülen özel eğitimin yaygınlaşmasını ve gelişmesini sağlayıcı çalışmalar yapmak,</li> <li>3. Özel eğitim programlarının uygulanma süreçlerini izlemek ve değerlendirmek,</li> <li>4. Bilim sanat merkezleriyle ilgili iş ve işlemleri yürütmek,</li> <li>5. Rehberlik ve araştırma merkezlerinin nitelikli hizmet vermesini sağlamak,</li> <li>6. Rehberlik ve araştırma merkezlerinin ölçme araçlarını sağlamak,</li> <li>7. Mobil rehberlik hizmetlerinin uygulanmasını sağlamak,</li> <li>8. Madde bağımlılığı, şiddet ve benzeri konularda toplum temelli destek sağlamak,</li> <li>9. Engelli öğrencilerin eğitim hizmetleri ile ilgili çalışmalar yapmak,</li> <li>10. Rehberlik ve kaynaştırma uygulamalarının yürütülmesini sağlamak,</li> <li>11. Rehberlik servislerinin kurulmasına ve etkin çalışmasına yönelik tedbirler almak, araştırma, geliştirme ve planlama çalışmaları yapmak.</li> </ol>	



FAALİYET ALANLARI	SUNULAN HİZMETLER	ORTAK SUNULAN HİZMETLER
<b>Özel Eğitim ve Rehberlik Hizmetleri</b>	12. Özel yetenekli bireylerin tespit edilmesini ve özel eğitime erişimlerini sağlamak, 13. Özel yetenekli bireylerin eğitici eğitimlerini planlamak ve uygulamak, 14. Özel yetenekli birey eğitimine ilişkin araştırma, geliştirme ve planlama çalışmaları yapmak. 15. Hakkında eğitim tedbiri kararı alınan çocukların eğitimi ile ilgili iş ve işlemleri yürütmek.	<b>ç) İzleme ve değerlendirmeye yönelik görevler:</b> <ol style="list-style-type: none"> <li>1. Eğitim kurumu yöneticilerinin performanslarını izlemek ve değerlendirmek,</li> <li>2. Eğitim öğretim programlarının uygulanmasını izlemek ve değerlendirmek,</li> <li>3. Öğretim materyallerinin kullanımını izlemek ve değerlendirmek,</li> <li>4. Öğretmen yeterliliklerini izlemek ve değerlendirmek.</li> </ol> <p>(2) Birinci fıkradaki görevler gerektiğinde birimler arası koordine kurularak yürütülebilir.</p>
FAALİYET ALANLARI	SUNULAN HİZMETLER	
<b>Özel Öğretim Kurumları Hizmetleri</b>	<ol style="list-style-type: none"> <li>1. Özel öğretim kurumlarıyla ilgili Bakanlık politika ve stratejilerini uygulamak,</li> <li>2. Özel öğretim kurumlarınca yürütülen özel eğitimin gelişmesini sağlayıcı çalışmalar yapmak,</li> <li>3. Engellilerin özel eğitim giderleriyle ilgili iş ve işlemleri yürütmek,</li> <li>4. 8/2/2007 tarihli ve 5580 sayılı Özel Öğretim Kurumları Kanunu kapsamında yer alan kurumların açılış, kapanış, devir, nakil ve diğer iş ve işlemlerini yürütmek,</li> <li>5. Özel yurtlara ilişkin iş ve işlemleri yürütmek,</li> <li>6. Özel öğretim kurumlarındaki öğrencilerin sınav, ücret, burs, diploma, disiplin ve benzeri iş ve işlemlerini yürütmek,</li> <li>7. Azınlık okulları, yabancı okullar ve milletlerarası okullara ilişkin iş ve işlemleri yürütmek,</li> <li>8. Özel okulların arsa tahsisi ile teşvik ve vergi muafiyetiyle ilgili iş ve işlemlerini yürütmek,</li> <li>9. Kursiyerlerin sınav, ücret, sertifika ve benzeri iş ve işlemlerini yürütmek,</li> <li>10. Özel öğretim kurumlarını ve özel yurtları denetlemek, sonuçları raporlamak ve değerlendirmek,</li> <li>11. Özel öğretim kurumlarında öğretim materyallerinin kullanımıyla ilgili süreçleri izlemek, değerlendirmek,</li> <li>12. Özel eğitim ve özel öğretim süreçlerini izlemek ve değerlendirmek,</li> <li>13. Öğrencilerin daha fazla başarı sağlamalarına ilişkin faaliyetler yürütmek.</li> <li>14. Özel rehabilitasyon merkezlerinin iş ve işlemlerini yürütmek.</li> </ol>	
<b>Bilgi İşlem ve Eğitim Teknolojileri Hizmetleri</b>	<ol style="list-style-type: none"> <li>1. Öğretim programlarını teknik yönden izlemek ve sonuçlarını değerlendirmek.</li> <li>2. Eğitim faaliyetlerinin iyileştirilmesine yönelik teknik çözümlere ve yerel ihtiyaçlara dayalı uygulama projeleri geliştirmek ve yürütmek.</li> <li>3. Yenilikçi eğitim ve teknoloji destekli eğitim uygulamaları için yenilikçi çözümler hedefleyen proje ve araştırmalarda birimlere ve resmi ve özel kurumlara ilişkin iş ve işlemleri yürütmek.</li> <li>4. İlgili birimler ile iş birliği içinde proje ve araştırma sonuçlarının yeni uygulamalara yön vererek sürdürülebilir iş süreçlerine dönüşümünü sağlamak.</li> <li>5. Eğitim araç ve ortam standartlarının uygunluk testlerine ilişkin iş ve işlemleri yürütmek.</li> <li>6. Uzaktan eğitim ile ilgili iş ve işlemleri yürütmek.</li> </ol>	



FAALİYET ALANLARI	SUNULAN HİZMETLER
<b>Bilgi İşlem ve Eğitim Teknolojileri Hizmetleri</b>	<ol style="list-style-type: none"> <li>7. Eğitim bilişim ağını işletmek ve geliştirmek, erişim ve paylaşım yetkilerini yönetmek.</li> <li>8. Tedarikçilerin eğitim materyalleri ve e-içerik projelerini incelemek ve değerlendirmek.</li> <li>9. Eğitim teknolojileriyle ilgili bütçe ve yatırım planlamalarını yapmak.</li> <li>10. Bilişime ilişkin Bakanlık ve diğer birim projelerine ilişkin iş ve işlemleri yürütmek.</li> <li>11. Kamu bilişim standartlarına uygun çözümler üretmek.</li> <li>12. Haberleşme, veri ve bilgi güvenliğini sağlamak.</li> <li>13. Eğitim bilişim ağının kullanımının yaygınlaştırılmasını sağlamak.</li> <li>14. Bilişim hizmetlerine ve internet sayfalarına ilişkin iş ve işlemleri yürütmek.</li> <li>15. Elektronik imza ve elektronik belge uygulamalarına ilişkin iş ve işlemleri yürütmek.</li> <li>16. Bilgi işlem ve otomasyon ihtiyacının karşılanmasına destek sağlamak ve işletimini yapmak.</li> <li>17. İstatistikî verilerin saklanmasına ilişkin teknik iş ve işlemleri yürütmek.</li> <li>18. Çağrı sistemleri kurulmasına ve işletilmesine ilişkin iş ve işlemleri yürütmek.</li> <li>19. Fatih projesine ilişkin iş ve işlemleri yürütmek.</li> </ol>
<b>Strateji Geliştirme Hizmetleri</b>	<ol style="list-style-type: none"> <li>1. İl/ilçe düzeyinde iş takvimini hazırlamak,</li> <li>2. İl/ilçe stratejik planlarını hazırlamak, geliştirmek ve uygulanmasını sağlamak,</li> <li>3. Hükümet programlarına dayalı eylem planı ile ilgili işleri yürütmek,</li> <li>4. Kalkınma planları ve yılı programları ile ilgili işlemleri yürütmek,</li> <li>5. Faaliyetlerin stratejik plan, bütçe ve performans programına uygunluğunu sağlamak,</li> <li>6. Hizmetlerin etkililiği ile vatandaş ve çalışan memnuniyetine ilişkin çalışmalar yapmak,</li> <li>7. Bütçe ile ilgili iş ve işlemleri yürütmek,</li> <li>8. Ayrıntılı harcama programını hazırlamak,</li> <li>9. Nakit ödemelerin planlamasını yapmak, ödemeleri izlemek,</li> <li>10. Malî durum ve beklentiler raporunu hazırlamak,</li> <li>11. Kamu zararı ile ilgili iş ve işlemleri yürütmek,</li> <li>12. Yatırımlarla ilgili ihtiyaç analizlerini yapmak, verileri hazırlamak,</li> <li>13. Performans programıyla ilgili iş ve işlemleri yürütmek,</li> <li>14. Okul aile birlikleri ile ilgili iş ve işlemleri yürütmek,</li> <li>15. Eğitim kurumu bina veya eklentileri ile derslik ihtiyaçlarını tespit etmek,</li> <li>16. İstatistikî verileri ilgili birimlerle iş birliği içinde ulusal ve uluslararası standartlara uygun ve eksiksiz toplamak, güncelleştirmek, analiz etmek ve yayınlamak,</li> <li>17. Eğitim kurumları, yönetici, öğretmen ve çalışanlar için belirlenen performans ölçütlerinin uygulanmasını izlemek, yerel ihtiyaçlara göre performans ölçütleri geliştirmek ve uygulamak,</li> <li>18. İlgili birimlerle koordinasyon sağlayarak vatandaş odaklı yönetimin oluşturulması, idarenin geliştirilmesi, yönetim kalitesinin artırılması, hizmet standartlarının belirlenmesi, iş ve karar süreçlerinin oluşturulması ile bürokrasi ve kırtasiyeciliğin azaltılmasına ilişkin araştırma geliştirme faaliyetleri yürütmek,</li> <li>19. Eğitime ilişkin araştırma, geliştirme, stratejik planlama ve kalite geliştirme faaliyetleri yürütmek,</li> </ol>

FAALİYET ALANLARI	SUNULAN HİZMETLER
<b>Strateji Geliştirme Hizmetleri</b>	20. Eğitime ilişkin projeler hazırlamak, uygulamak, 21. İlçe millî eğitim müdürlükleri ile eğitim kurumlarının proje hazırlama ve yürütme kapasitesini geliştirici çalışmalar yapmak, 22. Araştırma ve uygulama projelerinde finansal ve malî yönetimi izlemek, raporlamak.
<b>Ölçme, Değerlendirme ve Sınav Hizmetleri</b>	1. Sınavların uygulanması ile ilgili organizasyonu yapmak ve sınav güvenliğini sağlamak, 2. Sınav komisyonunun sekretarya hizmetlerini yürütmek,
<b>Yükseköğretim ve Yurt Dışı Eğitim Hizmetleri</b>	1. Yükseköğretimle ilgili Bakanlıkça verilen görevleri yerine getirmek. 2. Yükseköğretime giriş sınavları konusunda ilgili kurum ve kuruluşlarla iş birliği yapmak. 3. Yurt dışında öğrenim görüp yurda dönen öğrencilerle ilgili iş ve işlemleri yürütmek.
<b>İnsan Kaynakları Hizmetleri</b>	1. İnsan kaynaklarıyla ilgili kısa, orta ve uzun vadeli planlamalar yapmak, 2. Norm kadro iş ve işlemlerini yürütmek, 3. İl/ilçe özlük dosyalarının muhafazasını sağlamak, 4. Özlük ve emeklilik iş ve işlemlerini yürütmek, 5. Disiplin ve ödül işlemlerinin uygulamalarını yapmak, 6. Güvenlik soruşturması ve arşiv araştırması işlemlerini yürütmek, 7. Yöneticilik formasyonunun gelişmesini sağlayıcı faaliyetler yürütmek, 8. Personelin eğitimlerine ilişkin iş ve işlemleri yapmak, 9. Aday öğretmenlerin uyum ve adaylık sürecinde haklarında uygulanacak performans değerlendirmesi ve sınavlara ilişkin iş ve işlemleri yürütmek, 10. Öğretmen yeterliliği ve iş başarımı düzeyini iyileştirici hizmet içi eğitimler yapmak, 11. Öğretmen yeterliliklerine ilişkin Bakanlığa geri bildirim ve önerilerde bulunmak, 12. Öğretmenlerin hizmet içi eğitimlerine yönelik ulusal ve uluslararası gelişmeleri izlemek, 13. Öğretmenlerin meslekî gelişimiyle ilgili araştırma ve projeler yapmak ve uygulamak, 14. Öğretmenlerin meslekî gelişimine yönelik yerel düzeyde etkinlikler düzenlemek, 15. Yöneticilerin, öğretmenlerin ve diğer personelin atama, yer değiştirme, askerlik, alan değişikliği ve benzeri iş ve işlemlerini yapmak, 16. Personelin pasaport ve yurt dışı iş ve işlemlerini yürütmek, 17. Sendika ve konfederasyonların il temsilcilikleriyle iletişim sağlamak, 18. 25/6/2001 tarihli ve 4688 sayılı “Kamu Görevlileri Sendikaları ve Toplu Sözleşme Kanunu” kapsamındaki görevleri yürütmek, 19. Soruşturma ve inceleme raporlarına ilişkin iş ve işlemleri yürütmek, 20. Disiplin kuruluna girecek dosyaların iş ve işlemlerini yapmak, 21. Adli ve idarî makamlardan gelen ön inceleme iş ve işlemlerini yürütmek.

FAALİYET ALANLARI	SUNULAN HİZMETLER
<b>Destek Hizmetleri</b>	<ol style="list-style-type: none"> <li>1. Yayın faaliyetlerini yürütmek,</li> <li>2. Ders araç ve gereçleri ile donatım ihtiyaçlarını temin etmek,</li> <li>3. Ücretsiz Ders Kitabı Temini Projesini yürütmek,</li> <li>4. Taşınır ve taşınmazlara ilişkin iş ve işlemleri yürütmek,</li> <li>5. Depo iş ve işlemlerini yürütmek,</li> <li>6. Lojmanlar ile ilgili iş ve işlemleri yürütmek,</li> <li>7. Yemekhane iş ve işlemlerini yürütmek,</li> <li>8. Öğretmenevleri ve sosyal tesislerle ilgili iş ve işlemleri yürütmek,</li> <li>9. Döner sermaye iş ve işlemlerini yürütmek,</li> <li>10. Temizlik, güvenlik, ısınma, aydınlatma, onarım ve taşıma gibi işlemleri yürütmek,</li> <li>11. Satın alma iş ve işlemlerini yürütmek,</li> <li>12. Tahakkuk işlemlerine esas olan onayları almak ve ilgili diğer işlemleri yürütmek,</li> <li>13. Genel evrak ve arşiv hizmetlerini yürütmek.</li> </ol>
<b>İnşaat ve Emlak</b>	<ol style="list-style-type: none"> <li>1. Yapım programları ile ilgili iş ve işlemleri yürütmek,</li> <li>2. Eğitim kurumu bina veya eklentileri ile derslik ihtiyaçlarını önceliklere göre karşılamak,</li> <li>3. Onaylanan yapım programlarının ve ek programların uygulanmasına ilişkin iş ve işlemleri yürütmek,</li> <li>4. Halk katkısı ile yapılacak eğitim yapılarına ilişkin iş ve işlemlere ilişkin iş ve işlemleri yürütmek,</li> <li>5. Yatırım programı yapı yatırımlarının ihale öncesi hazırlıklarına ilişkin iş ve işlemleri yürütmek,</li> <li>6. İhale edilen yatırımları izlemek, planlanan süre içerisinde hizmete sunulmalarını sağlamak,</li> <li>7. Onarımlara ilişkin iş ve işlemleri yürütmek,</li> <li>8. Yapılan ihalelere ait projelerin ödeneğe esas dosyalarının hazırlanmasına ilişkin iş ve işlemleri yürütmek,</li> <li>9. Projelere göre idarî ve teknik ihale şartnamelerinin hazırlanmasına ilişkin iş ve işlemleri yürütmek,</li> <li>10. Hak edişlere ilişkin iş ve işlemleri yürütmek,</li> <li>11. Eğitim kurumlarının Toplu Konut İdaresi Başkanlığı veya inşaat işleri ile ilgili diğer kamu kurum ve kuruluşlarına yaptırılmasına ilişkin iş ve işlemleri yürütmek,</li> <li>12. Yapıların mimarî ve mühendislik projelerinin yapılmasına ilişkin iş ve işlemleri yürütmek,</li> <li>13. Özel projeleri incelemek ve görüş bildirmek,</li> <li>14. Hazine mülkiyetinde olanlar dâhil, her türlü okul ve bina kiralamalarına ilişkin iş ve işlemleri yürütmek,</li> <li>15. Bakanlık binalarının eğitim kurumu olarak kiralanmasına ilişkin iş ve işlemleri yürütmek,</li> <li>16. Kamu kuruluşlarına tahsisli taşınmazların tahsisi veya devri işlemlerine ilişkin iş ve işlemleri yürütmek,</li> <li>17. Eğitim kurumlarının kamu-özel ortaklığı modeliyle yapımına ilişkin iş ve işlemleri yürütmek,</li> </ol>

FAALİYET ALANLARI	SUNULAN HİZMETLER
<b>İnşaat ve Emlak</b>	<p>18 Bakanlıkça yapımına karar verilen eğitim öğretim tesislerinin belirli süre ve bedel üzerinden kiralama karşılığı yaptırılmasıyla ilgili işlemlere ilişkin iş ve işlemleri yürütmek,</p> <p>19. Eğitim kurumlarındaki eğitim öğretim hizmet alanları dışındaki hizmet ve alanların işletme devri karşılığında eğitim öğretim tesislerinin sözleşme ile gerçek veya özel hukuk tüzel kişilerine yeniletilmesi veya yeniden yaptırılmasına ilişkin iş ve işlemleri yürütmek,</p> <p>20. Eğitim kurumlarının depreme karşı tahkiklerini yapmak ve yaptırmak, güçlendirilecek eğitim kurumlarını tespit etmek ve Bakanlığa bildirmek,</p> <p>21. Taşınabilir okulların yaptırılmasına ilişkin iş ve işlemleri yürütmek,</p> <p>22. Eğitim kurumlarına ilişkin kamulaştırma iş ve işlemlerinin yürütülmesine ilişkin iş ve işlemleri yürütmek,</p> <p>23. Bakanlığa gerektiğinde kamulaştırma teklifi sunmak.</p>
<b>Özel Büro</b>	<p>1. Bakanlığın eğitim politikaları ve stratejik planlarını, mevzuat ve programlar doğrultusunda yönetmek, yönlendirmek, denetlemek ve koordine ederek etkin ve verimli bir şekilde yerine getirmek,</p> <p>2. Yazılı ve görsel basın, mesleki örgütler ve diğer sivil toplum kuruluşları ile ilişkileri yürütmek,</p> <p>3. Vatandaş memnuniyetinin artırılmasına yönelik çalışmalar yapmak,</p> <p>4. Bilgi edinme başvurularının ilgili birimlerle koordine ederek yanıtlanmasını sağlamak,</p> <p>5. Millî eğitim hizmetlerinden talep ve şikâyetler konusunda bilgilendirme ve yönlendirme işlerini yürütmek,</p> <p>6. Protokol iş ve işlemlerini yürütmek.</p>
<b>Maarif Müfettişleri Başkanlığı</b>	<p>24/5/2014 tarihli ve 29009 sayılı Resmî Gazete’de yayımlanan Millî Eğitim Bakanlığı Rehberlik ve Denetim Başkanlığı ile Maarif Müfettişleri Başkanlıkları Yönetmeliği hükümlerine göre görevlerini yürütmek.</p>
<b>Hukuk Hizmetleri</b>	<p>Hukuk hizmetleri yetkilisi;</p> <p>1. Sorumluluğuna verilen hizmetleri yürütmek, birimi ile ilgili konularda millî eğitim müdürü adına toplantılara katılmak, yazışmaları ve belgeleri imzalamak ve millî eğitim müdürü tarafından verilen diğer görevlerin yürütmek,</p> <p>2. Kendisi de dâhil olmak üzere birimde görev yapan avukatların görevlerinin dengeli bir şekilde dağıtmak, çalışma usul ve esaslarını belirlemek,</p> <p>3. Birimde görevlendirilen büro personelinin görevlerini dengeli bir şekilde dağıtmak, çalışma usul ve esaslarını belirlemek.</p>
<b>Sivil Savunma Hizmetleri</b>	<p>Sivil savunma hizmetleri yetkilisi;</p> <p>1. Sorumluluğuna verilen hizmetleri yürütmek, birimi ile ilgili konularda millî eğitim müdürü adına toplantılara katılmak, yazışmaları ve belgeleri imzalamak ve millî eğitim müdürü tarafından verilen diğer görevlerin yürütmek,</p> <p>2. Birimde görevlendirilen sivil savunma uzmanı ve büro personelinin görevlerini dengeli bir şekilde dağıtmak, çalışma usul ve esaslarını belirlemek.</p>

## 6. Paydaş Analizi

Paydaş analizi katılımcılığı sağlamanın en önemli aracıdır. İdarenin etkileşim içerisinde olduğu tarafların stratejik planla ilgili görüşlerinin dikkate alınması, kamu hizmetlerinin yararlanıcı ihtiyaçları doğrultusunda şekillendirilmesi ile stratejik planın paydaşlar tarafından sahiplenilmesini ve başarı düzeyinin artırılmasını sağlar.

Paydaş analiziyle;

- ✓ Paydaşların görüş, öneri ve beklentilerinin stratejik planlama sürecine dahil edilmesi,
- ✓ Planın paydaşlarca sahiplenilmesi ve uygulanabilirliğinin artması,
- ✓ İdarenin hizmetlerinin etkin bir şekilde sunulmasına engel oluşturabilecek unsurların saptanması ve bunların giderilmesi için önlemler alınması,
- ✓ Paydaşların birbiriyle olan ilişkilerinin ve olası çıkar çatışmalarının tespit edilmesi,
- ✓ İdarenin güçlü ve zayıf yönleri ile fırsatları ve tehditleri hakkında fikir edinilmesi amaçlanır.

Bu bilgiler doğrultusunda Tekirdağ İl Millî Eğitim Müdürlüğü tarafından paydaş analizi sürecinde yapılan işlemler şu şekildedir:

- Paydaşların Tespiti
- Paydaşların Önceliklendirilmesi
- Görüşlerin Alınması
- Görüşlerin Değerlendirilmesi

Yukarıda belirtilen adımlar çerçevesinde aşağıdaki süreçler işletilmiştir:

Stratejik plan ekibinin katılımıyla paydaş analizinin ilk aşamasında paydaşların tespiti yapılmıştır. Tekirdağ İl Millî Eğitim Müdürlüğü ile olan ilişkilerin belirlenmesi amacıyla paydaşların sıralanmasının ardından, neden paydaş oldukları sorusu üzerinde durulmuştur. Bir sonraki aşamada paydaşlar türlerine göre sınıflandırılmış ve değerlendirilmiştir. Belirlenen paydaşlar etki/önem matrisi kullanılarak önceliklendirilmiştir. Analiz sonrası elde edilen bilgiler Durum Analizi Raporunda tablo olarak sunulmuştur. (Ayrıntılı bilgi için: Durum Analizi Raporu S.20)

Yapılan paydaş analizinde; hangi kişi, grup ve kurumların iç veya dış paydaş olduğu, bu kişi, grup ve kurumlarla ne derece iş birliği yapılacağı ortaya çıkmıştır. Çalışmalar katılımcılık ilkesi esas alınarak yürütülmüş ve böylece geniş bir kitlenin görüşleri alınmıştır. Görüş alma sürecinde yüz yüze görüşme ve anket tekniği kullanılmıştır.

Paydaş sayısı fazla olduğu için anketler uygulanırken örneklem yoluna gidilmiştir. Tekirdağ İl Millî Eğitim Müdürlüğü iç ve dış paydaşlarının görüşlerini almak için toplamda 1464 kişiye

anket uygulanmıştır. Bunlardan 1.258'si iç, 206'sı ise dış paydaşımızdır. Geliştirilen elektronik anket formları Müdürlüğümüz AR-GE Birimi resmi internet sitesinde yayımlanmış ve paydaşların veri girişi sağlanmıştır.

Nicel ve nitel özellik taşıyan verilerin değerlendirilmesi sonucunda; iç paydaşlara ait elde edilen bulgular kuruluş içi analizde (Ayrıntılı bilgi için: Durum Analizi Raporu S.30); dış paydaşlara ait bulgular ise PESTLE analizinde (Ayrıntılı bilgi için: Durum Analizi Raporu S.42), sunulmuştur. Elde edilen veriler GZFT analizi, tespitler ve ihtiyaçların belirlenmesi ve geleceğe yönelim bölümleri hazırlanırken dikkate alınmıştır.

## 7. Kuruluş İçi Analizi

### 7.1. Kurum Kültürü Analizi

Tekirdağ İl Millî Eğitim Müdürlüğü ilgili mevzuatlar çerçevesinde, mesleki etik, kurumsal değer ve ilkelere sadık kalarak hizmetlerini sürdürmektedir. Kurumsal hafızası olan müdürlüğümüz, iş ve işlemlerin yürütülmesinde geçmiş bilgi ve tecrübelerinden faydalanmasının yanı sıra yazılı belgeler, talimatlar, genelgeler, denetim sonuçları gibi basılı ve elektronik ortamlardaki kaynaklardan yararlanmaktadır.

Müdürlüğümüz iş ve işlemlerin yürütülmesinde, kurum adına amaç ve hedeflerin belirlenmesinde kurum içi iletişim mekanizmasını etkin şekilde işletmektedir. Böylece alınan kararların kurum personeli tarafından sahiplenilmesi sağlanmaktadır. Benzer şekilde Millî Eğitim Müdürü başkanlığında yapılan toplantılarda tüm organizasyonu etkileyecek kararlar alınırken, katılımcıların da görüş ve önerileri dikkate alınmaktadır. Tekirdağ İl Millî Eğitim Müdürlüğü, sürekli gelişmeyi hedef alan bir çalışma anlayışı ile kurumumuzun faaliyet alanındaki çalışmalar sürekli olarak takip edilmekte, ilgili gelişmelerden haberdar edilmektedir. Bakanlık düzeyinde yapılan hizmet içi eğitim faaliyetlerine personelin katılımı teşvik edilmekte, il düzeyinde de hizmet içi eğitim faaliyetleri düzenlenmektedir.

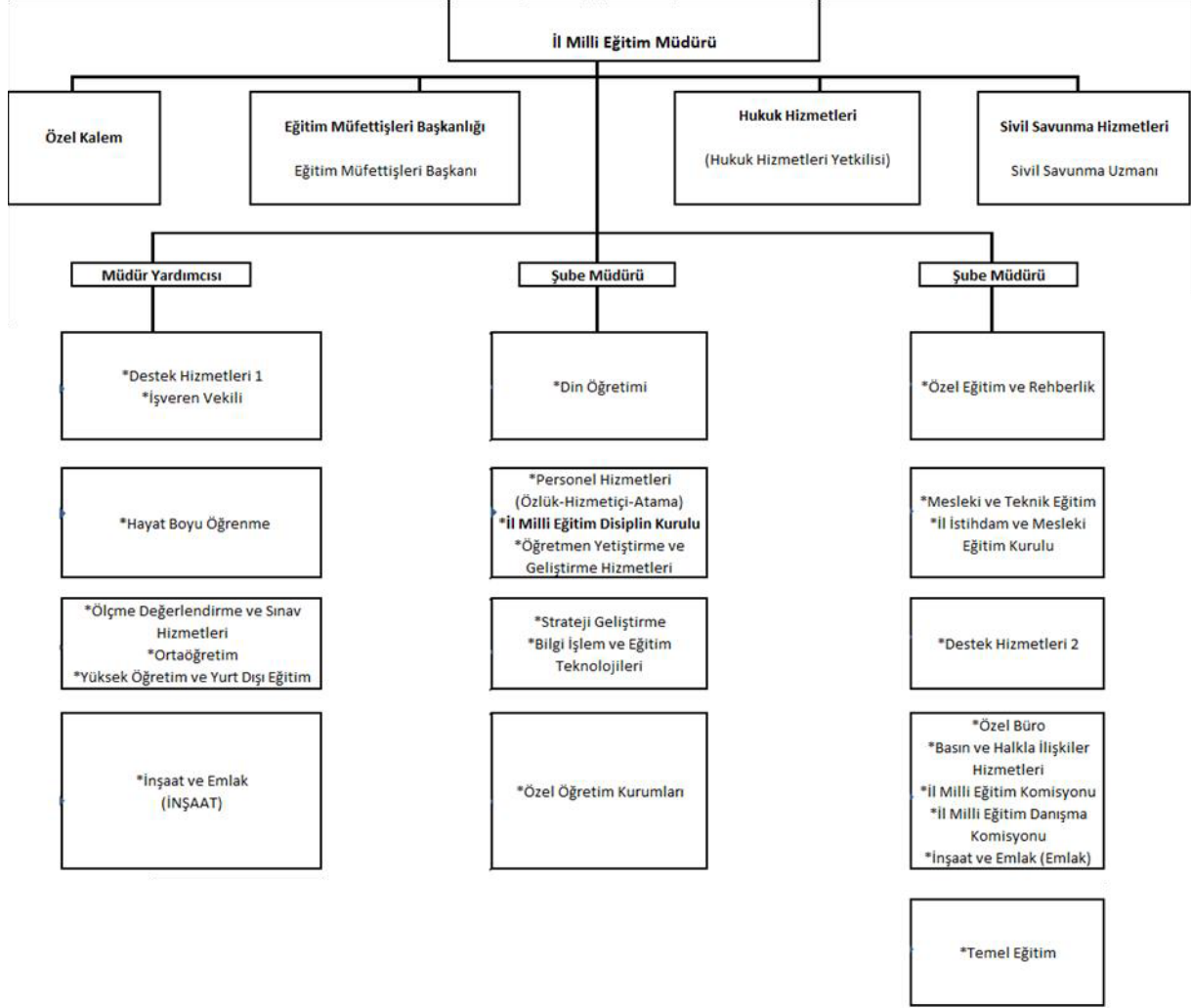
### 7.2. Teşkilat Yapısı

18 Kasım 2012 tarih ve 28471 Sayılı Millî Eğitim Bakanlığı İl ve İlçe Millî Eğitim Müdürlükleri Yönetmeliği ile 19/07/2020 tarih ve 31190 sayılı Resmî Gazete'de yayımlanan Millî Eğitim Bakanlığı İl ve İlçe Millî Eğitim Müdürlükleri Yönetmeliğinde Değişiklik Yapılmasına Dair Yönetmelik kapsamında müdürlük bünyesinde yapılan değişikliklerin ardından; Tekirdağ İl

Millî Eğitim Müdürlüğü 1 Millî Eğitim Müdürü, 1 Eğitim Müfettişleri Başkanı, 4 Millî Eğitim Müdür Yardımcısı ve 9 Şube Müdürü ile çalışmalarına devam etmektedir.

(Ayrıntılı bilgi için: Durum Analizi Raporu S.24)

**Şekil 3.** İl Millî Eğitim Müdürlüğü Organizasyon Yapısı



### Tekirdağ İl Millî Eğitim Müdürlüğü İç Paydaş Anket Bulguları

Tekirdağ İl Millî Eğitim Müdürlüğü ile ilgili iç paydaşların görüşleri tespit etmek amacıyla 1.464 kişiden bilgi alınmıştır. Paydaşlardan alınan veriler analiz edilerek aşağıdaki sonuçlara ulaşılmıştır.



Katılımcıların % 62,16'sı kadın, % 37,84'ü ise erkektir. Yaş düzeylerine bakıldığında % 38,52'lik oranla en çok yoğunluğun görüldüğü 34-42 yaş aralığıdır. Katılımcıların % 77,94'ünün lisans mezunu olduğu görülürken, % 9,63'ünün lisansüstü eğitim yaptığı belirlenmiştir. Örneklemin içerisinde % 70,97 ile en çok öğretmenlerin katılım sağladığı tespit edilmiştir. Katılımcıların % 55,26'sı Tekirdağ İl Millî Eğitim Müdürlüğünü kurumsal kimliği açısından olumlu değerlendirmede bulunurken, % 4,78'i ise olumsuz değerlendirmede bulunmuş ve % 41,19'u da Tekirdağ İl Millî Eğitim Müdürlüğü'nün Kurumsal Kapasite alanına daha fazla önem vermesi gerektiği düşündüğü saptanmıştır. (Ayrıntılı bilgi için: Durum Analizi Raporu S.30)

### 7.3. İnsan Kaynakları ve İstatistik Veriler

Eğitim sistemlerinin nihai amacı; topluma faydalı, toplumsal değerleri gözeten, etkili iletişim becerilerine sahip, değişime uyum sağlayabilen, öğrenmeyi öğrenen, bilişim teknolojilerini verimli kullanabilen, kendisiyle ve toplumla barışık, inisiyatif alan, araştıran, sorgulayan ve eleştirel düşünme becerilerine sahip özgür bireyler yetiştirebilmektir. Bu kapsamda mevcut insan kaynaklarının organizasyonel amaçlar doğrultusunda en verimli şekilde kullanılması ve geliştirilmesi Müdürlüğümüzün büyük önem verdiği konuların başında gelmektedir. (Ayrıntılı bilgi için: Durum Analizi Raporu S.32)

**Tablo 2.** İl Millî Eğitim Müdürlüğü ve İlçe Müdürlükleri Personel Durumu

GÖREV UNVANI	Norm	Asil	Vekil	Boş
İl Millî Eğitim Müdürü	1	1	-	-
İlçe Millî Eğitim Müdürü	11	10	1	-
İl Millî Eğitim Müdür Yardımcısı	4	4	-	-
İl Millî Eğitim Şube Müdürü	9	7	2	-
İlçe Millî Eğitim Şube Müdürü	32	26	5	-
Maarif Müfettişleri	12	9	1	2
Eğitim Uzmanı	2	-	-	2
Araştırmacı	3	2	-	1

OKUL/KURUM YÖNETİCİSİ	Norm	Mevcut	İhtiyaç
Müdür	389	320	69
Müdür Baş Yardımcısı	32	13	19
Müdür Yardımcısı	822	524	298
EĞİTİM ÖĞRETİM SINIFI	Norm	Mevcut	İhtiyaç
Öğretmen	12.013	10.218	1.790

**Tablo 3.** İlçelere Göre Öğrenci Sayıları - Resmi ve Özel (2022-2023)

KURUM	Çerçezköy	Çorlu	Ergene	Hayrabolu	Kapaklı	Malkara	M. Ereğlisi	Muratlı	Saray	S. Paşa	Şarköy	İL TOPLAMI
	Okul Öncesi											
Anaokulu	4.029	5.374	401	199	3.266	415	523	410	535	3.560	309	19.021
Anasınıfı	1.963	1.792	993	302	346	604	110	299	696	1.463	310	8.878
İlkokul	15.905	17.722	3.968	1.293	9.781	2.101	1.471	1.549	2.616	10.518	1.309	68.233
Ortaokul												
Ortaokul	11.913	14.283	3.448	999	8.055	1.943	1.258	1.357	2.200	9.167	1.208	55.831
İmam Hatip Ortaokulu	2.264	1.873	361	222	1.046	86	94	56	246	720	69	7.037
Ortaöğretim												
Genel Ortaöğretim	5.749	8.191	1.004	453	3.467	795	421	551	1.256	6.670	560	29.117
Mesleki ve Teknik Eğitim	3.766	5.770	998	186	2.679	509	268	259	823	3.242	360	18.860
İmam Hatip Lisesi	1.224	1.085	182	46	398	55	122	93	171	605	66	4.047
Özel Eğitim												
Özel Eğitim Okulu	233	207	0	0	0	28	0	0	0	195	0	663
Özel Eğitim Sınıfı	136	194	67	29	100	49	14	19	52	126	64	850
İLÇE TOPLAM	47.246	56.695	11.460	3.742	29.229	6.591	4.303	4.617	8.611	36.297	4.266	213.057

## 7.4. Teknolojik Kaynaklar

**Tablo 4.** Fatih Projesi Kapsamında Verilen Teknolojik Donanım

İlçe Adı	MEM		Anaokulu		İlkokul		Ortaokul		Genel Ortaöğretim			Mesleki ve Teknik Eğitim			HBO			Özel Eğitim ve Rehberlik		
	Tablet Bilgisayar Sayısı	Etkileşimli Tahta Sayısı	Etkileşimli Tahta Sayısı	Çok Amaklı Yazıcı Sayısı	Etkileşimli Tahta Sayısı	Çok Amaklı Yazıcı Sayısı	Etkileşimli Tahta Sayısı	Çok Amaklı Yazıcı Sayısı	Tablet Bilgisayar Sayısı	Etkileşimli Tahta Sayısı	Doküman Kamerası Sayısı	Çok Amaklı Yazıcı Sayısı	Tablet Bilgisayar Sayısı	Etkileşimli Tahta Sayısı	Proje Yazıcı Sayısı	Çok Amaklı Yazıcı Sayısı	Etkileşimli Tahta Sayısı	Tablet Bilgisayar Sayısı	Etkileşimli Tahta Sayısı	Çok Amaklı Yazıcı Sayısı
Büyükşehir	15	5	0	0	0	0	0	0	0	0	0	0	0	0	0	0	0	0	0	0
Çerçezköy	4	0	1	3	321	12	368	9	1.869	221	4	4	252	169	0	6	4	13	27	1
Çorlu	5	2	5	5	448	22	538	15	3.084	357	8	7	1.393	157	1	5	0	12	37	3
Ergene	4	0	0	1	137	14	72	8	0	66	0	1	449	102	0	6	0	0	0	0
Hayrabolu	4	0	0	1	33	8	60	5	313	32	2	2	85	24	0	3	2	0	0	0
Kapaklı	4	0	0	1	244	9	193	6	0	168	0	1	43	59	0	2	0	0	0	0
Malkara	5	0	0	1	4	10	74	9	012	00	3	2	145	05	0	3	0	0	0	1
M. Ereğlisi	3	0	0	1	0	3	50	4	238	47	1	1	26	22	0	1	0	0	0	0
Muratlı	3	0	0	1	9	8	70	6	224	43	2	1	146	23	0	3	0	0	0	0
Saray	2	1	0	1	36	11	75	6	572	74	2	2	84	53	0	3	0	0	0	0
Suleymanpaşa	5	0	0	0	201	24	341	20	3.084	350	8	8	893	211	1	8	0	20	5	4
Şarköy	3	0	0	1	0	7	52	5	234	39	2	1	214	54	0	3	0	0	0	0
İL TOPLAM	57	8	6	22	1.433	134	1.693	93	10.830	1.469	32	30	3.730	937	2	43	6	51	69	9

## 7.5. Mali Kaynaklar

**Tablo 5. Ödenek Kullanım Durumu**

Harcama Kalemi	2021			2022		
	Gelen Ödenek	Kullanılan Ödenek	Oranı	Gelen Ödenek	Kullanılan Ödenek	Oranı
Donatım	71.895,40	71.890,23	99,99	306.471,49	304.890,25	99,48
Cari Ödemeler	294.412,90	294.411,90	100,00	836.084,58	835.080,58	99,88
YİKOB	19.969.782,00	15.816.080,00	79,20	64.549.533,00	38.061.113,00	58,96
Onarım	7.423.008,00	6.471.092,00	87,18	23.758.223,00	18.938.123,00	79,71
Güçlendirme	33.261.804,00	27.015.408,00	81,22	69.820.556,00	64.788.482,00	92,79
<b>TOPLAM</b>	<b>61.020.902,30</b>	<b>49.668.882,13</b>	<b>81,40</b>	<b>159.270.868,07</b>	<b>122.927.688,83</b>	<b>77,18</b>

\* Tabloya personel giderleri (maaş, yolluk vb.) dahil edilmemiştir.

## 8. PESTLE Analizi

Bu analizde ilimizdeki, ülkemizdeki ve dünyadaki politik, ekonomik, sosyal-kültürel, teknolojik, yasal ve çevresel faktörler incelenmiştir.

### Politik Faktörler

- Stratejik planlamanın devlet politikası haline gelmesi
- Eğitim sistemindeki yenilik ve gelişmeler
- Hükümet politikaları
- Uluslararası ilişkiler
- 5018 sayılı Kamu Mali Yönetimi ve Kontrol Kanunuyla Stratejik Yönetim anlayışının gelişmesi

### Ekonomik Faktörler

- Dünyadaki genel ekonomik durum
- İş gücü durumu ve iş gücü piyasası ile uyum
- Göç durumu
- Ulusal ve uluslararası hibe kuruluşlarının eğitime önemli oranda ekonomik destek sağlaması/sağlayacak olması
- Sanayileşme
- Ticaret-ulaşım merkezi olma
- Gelir kaynakları

### Sosyal-Kültürel Faktörler

- Göçle birlikte gelen nüfus artışı
- Göçle gelen ailelerin kültürel uyum problemleri ve göçle gelen ailelerin entegrasyonu
- Aile bütünlüğünün korunması
- Sosyo-ekonomik farklılıklar
- Çok kültürlülük ve hoşgörü ikliminin hâkim olması
- Sosyal destek projeleri

### Teknolojik Faktörler

- Teknoloji kullanımına eğilim
- Bilgiye ulaşım imkânlarının artması
- Bilgi teknolojilerindeki hızlı değişim
- Bilgi ve iletişim teknolojilerinin müfredata entegrasyonunun sağlanması
- AR-GE ve bilgi teknolojisindeki gelişmeler
- Medyanın/sosyal medyanın etkileri
- Eğitimde teknolojik alt yapı ve E- Okul uygulamaları
- E-devlet uygulamaları

### Yasal Faktörler

- 5018 Sayılı Kamu Mali Yönetimi ve Kontrol Kanunu
- 5436 Sayılı Kamu Mali Yönetimi ve Kontrol Kanunu ile Bazı Kanun Hükmünde Kararnamelerde Değişiklik Yapılması Hakkında Kanun
- 26 Şubat 2018 tarih ve 30344 sayılı Kamu İdarelerinde Stratejik Planlamaya İlişkin Usul ve Esaslar Hakkında Yönetmelik
- Kamu İdareleri İçin Stratejik Planlama Kılavuzu (3.1 Sürüm)
- MEB Strateji Geliştirme Başkanlığının 2022/21 Sayılı Genelgesi
- MEB 2024-2028 Stratejik Plan Hazırlık Programı
- MEB yasa, yönetmelik ve mevzuat değişiklikleri

### Çevresel Faktörler

- İlimizin deprem kuşağında olması
- Balkan ülkelerine yakınlık
- İklim değişikliği ile ilgili politikalar
- İstanbul iline yakınlık ve ulaşım kolaylığı
- Çorlu, Çerkezköy, Kapaklı ve Ergene gibi gelişmiş sanayi alanlarına sahip olunması
- Gelişmiş ulaşım imkânları (hava, kara, deniz ulaşımı)

Yapılan incelemeler sonucunda; sanayileşme ve beraberinde meydana gelen göç durumu, göçle birlikte artan nüfus oranı ve gelen ailelerin yaşadığı uyum problemleri tespit edilmiştir. Ayrıca ilgili yasal düzenlemeler, ilimizin konumu ve ulaşım imkânları ile ilimizin deprem kuşağında yer alıyor olması müdürlüğümüz faaliyetleri üzerinde etkin olan başlıklar olarak ön plana çıkmıştır. (Ayrıntılı bilgi için: Durum Analizi Raporu S.42)

2024-2028 Stratejik Plan dönemi içerisinde mevcut politik ve yasal faktörlerin ışığında, sosyal-kültürel durumumuzu göz ardı etmeksizin müdürlüğümüzün sahip olduğu ekonomik ve çevresel şartları en iyi şekilde değerlendirerek, mevcut teknolojik imkânlardan en üst seviyede yararlanılması ve ilimizi eğitim-öğretim alanında bir üst noktaya taşıyacak bir çalışma sistemi benimsenmiştir.

Dış paydaş anketi sonucunda; katılımcıların % 89,22'si Müdürlüğümüzün kurumsal kimliği açısından olumlu düşünce, % 10,78'inin ise olumsuz düşünce beyan ettiği,

Paydaşların Müdürlüğümüzden okulların materyal ve donatım eksikleri giderilmesi, okullarda hijyen konusuna daha çok ağırlık verilmesi ve okul güvenliği gibi konularda beklentilerinin olduğu tespit edilmiştir.

## 9. GZFT Analizi

Durum analizi kapsamında kullanılacak temel yöntem olan GZFT (Güçlü Yönler, Zayıf Yönler, Fırsatlar ve Tehditler) analizidir. Genel anlamda kurum/kuruluşun bir bütün olarak mevcut durumunun ve tecrübesinin incelenmesi, üstün ve zayıf yönlerinin tanımlanması ve bunların çevre şartlarıyla uyumlu hale getirilmesi sürecine GZFT analizi adı verilir. GZFT analizi, kurum/kuruluş başarısı üzerinde kilit role sahip faktörlerin tespit edilerek, stratejik kararlara esas teşkil edecek şekilde yorumlanması sürecidir.

Bu kapsamda; ilimizin GZFT analizi Müdürlüğümüzün ve paydaşların görüşleri, farklı tarihlerde yapılan seminer ve toplantılarda ortaya çıkan sonuçlar doğrultusunda yapılmıştır. Akabinde GZFT analizine ilişkin görüşleri almak amacıyla çalıştay düzenlenmiştir. Müdürlüğümüzce yapılan analizde kurumun güçlü ve zayıf yönleri ile fırsat ve tehdit olarak değerlendirilecek durumlar tespit edilmiş ve aşağıdaki tabloda verilmiştir.

## 9.1. Güçlü Yönler

### Güçlü Yönler

- Hizmet binasının yeni, yeterli ve fiziki talebi karşılıyor olması
- Kurum tarafından yürütülen çalışmalara yönelik görünürlük faaliyetlerinin yeterli olması
- Deneyimli, araştırmacı, yeniliklere açık ve çözüm odaklı insan kaynağının bulunması
- Köklü bir geçmişe dayanan kültür ve bilgi birikiminin varlığı
- Okullaşma oranlarında Türkiye ortalamasına yakın veya ortalamanın üzerinde yer alınıyor olması
- Okur-yazarlık oranında Türkiye ortalamasının üzerinde yer alınıyor olması
- Hayat boyu öğrenme imkânlarının nitelik ve nicelik yönünden iyileştirilerek devam ettirilmesi
- Örgün eğitime devam eden öğrenci sayısındaki istikrarın sürdürülmesi
- Müdürlük bünyesinde ulusal ve uluslararası çapta AR-GE faaliyetlerinin yürütülüyor olması
- Mahalli hizmet içi eğitim faaliyetlerinin katılımcıların talepleri ve bölgesel ihtiyaçlar göz önünde bulundurularak yürütülüyor olması
- Namık Kemal Üniversitesi, Trakya Kalkınma Ajansı gibi kurumlar ile gerçekleştirilen iş birliğinin etkin olması
- Öğrencilerin sosyal, sportif, kültürel ve sanatsal faaliyetlere katılımının yüksek olması
- Okul aile birliklerinin desteği
- Yatılılık imkânları
- Ölçme Değerlendirme Merkezinin varlığı
- Yerel düzeyde güçlü bilişim altyapısı varlığı ve elektronik bilgi sistemlerinin etkin kullanılması
- Müdürlüğümüz bünyesinde etkin bir izleme-değerlendirme sürecinin yürütülüyor olması
- Hizmet birimleri arasında iş birliği ve bilgi paylaşımı

## 9.2. Zayıf Yönler

### Zayıf Yönler

- Göçle gelen ailelerin ve öğrencilerin entegrasyon süreci
- Okulların sınıf mevcutlarının ve ikili eğitim yapan okul sayısı
- Stratejik yönetim anlayışının okul ve kurumlarımızda yaygınlaşması ve işlerlik kazanması durumu
- Fiziki olanakların yeterliliği (arsa, okul, derslik, sosyal-sportif mekânlar vb.)
- Memur ve yardımcı hizmetli personelin sayısal kapasitesi ve mesleki yeterliliği
- Okul/kurum personelinin iş birliği kapasitesini artırmaya yönelik ortak etkinliklerin varlığı
- İş paylaşımı ve görev dağılımındaki denge mekanizmasının işlerliği
- Ücretli öğretmen uygulaması
- Çalışanların motivasyon ve örgütsel bağlılık düzeyleri ile ödül ve ceza sistemlerinin etki ve yeterliliği
- Tecrübeli personelin yeniliklere açık olma durumu

### 9.3. Fırsatlar

Fırsatlar
<ul style="list-style-type: none"> <li>• Geniş bir paydaş kitlesinin varlığı</li> <li>• Ulaşım ağı ve hizmetlerinin gelişmesi</li> <li>• İlimizde gelişen ve iş birliğine açık bir üniversitenin olması</li> <li>• Hayırseverlerin eğitim ve öğretime yaptıkları katkı</li> <li>• Sivil toplum kuruluşları ve gönüllü kuruluşlar ile gerçekleştirilen iş birlikleri ve protokoller</li> <li>• Yerel düzeyde işverenlerin mesleki ve teknik eğitim konusunda iş birliğine açık olması</li> <li>• İlimizin Çerkezköy OSB ve Çorlu OSB gibi ülkemizin en büyük OSB'lerden ikisine sahip olması</li> <li>• İlimizin coğrafi konum olarak eğitim ve kültür merkezi olan yerleşim yerlerine yakın olması (İstanbul ve Balkan ülkeleri)</li> <li>• Öğrenci velilerinin eğitim düzeyi, eğitim ve öğretime verdikleri değer ve gösterdikleri ilgi</li> <li>• Ulusal ve uluslararası hibe fonlarının varlığı</li> <li>• Bölgemizde sanayinin gelişmiş olmasından dolayı mesleki ve teknik eğitimden mezun olan öğrencilerin istihdam edilebilirliği</li> <li>• Sosyal, sportif, kültürel ve sanatsal faaliyetlerin çeşitliliği ve ulaşılabilirliği</li> </ul>

### 9.4. Tehditler

Tehditler
<ul style="list-style-type: none"> <li>• İlimizin Türkiye genelinde en fazla göç alan 8. il olması</li> <li>• İlimizin 1. derece deprem kuşağında yer alması ve alınan fiziki tedbirlerin yeterliliği</li> <li>• Parçalanmış aile sayısındaki artışa bağlı olarak toplumsal yapının etkilenmesi</li> <li>• Kentleşmede yaşanan hızlı değişimlerin etkisi</li> <li>• Bireylerde oluşan sosyal medya ve teknoloji bağımlılığı</li> <li>• Zararlı maddelere erişimin kolaylaşması</li> <li>• İlçeler arası sosyo-ekonomik gelişmişlik düzeyi farkı</li> <li>• Artan sanayileşmenin sağlığa ve çevreye etkileri</li> </ul>

Analizlere bakıldığında, köklü bir geçmişe dayanan kültür ve bilgi birikiminin varlığı güçlü ve okullaşma oranlarında Türkiye ortalamasına yakın veya ortalamanın üzerinde yer alınıyor olması güçlü yön olarak; göçle gelen ailelerin ve öğrencilerin entegrasyon süreci ve fiziki olanakların yeterliliği (arsa, okul, derslik, sosyal-sportif mekanlar vb.) zayıf yön olarak; ilimizde gelişen ve iş birliğine açık bir üniversitenin olması ve sivil toplum kuruluşları ve gönüllü kuruluşlar ile gerçekleştirilen iş birlikleri ve protokoller fırsat olarak; ilimizin Türkiye genelinde en fazla göç alan 7. il olması ve parçalanmış aile sayısındaki artışa bağlı olarak toplumsal yapının etkilenmesi ise tehdit olarak karşımıza çıkmaktadır.

GZFT analizi ele alındığında ilde göç alan yerleşim bölgelerindeki okulların sınıf mevcutlarının fazlalığı, stratejik yönetim anlayışının okul ve kurumlarımızda yaygınlaşması ve işlerlik kazanması durumu, fiziki olanakların yeterliliği (arsa, okul, derslik, sosyal-sportif mekânlar vb.), memur ve yardımcı hizmetli personelin sayısal kapasitesi ve mesleki yeterliliği, ücretli



öğretmen uygulaması, çalışanların motivasyon ve örgütsel bağlılık düzeyleri ile ödül ve ceza sistemlerinin etki ve yeterliliği gibi konularda arzu edilen düzeye henüz ulaşamadığı için yeni plan döneminde de bu alanlar zayıf yönlerimiz olarak ele alınmıştır.

## 10. Tespitler ve İhtiyaçların Belirlenmesi

Müdürlüğümüz tarafından 2019-2023 Stratejik Plan dönemi çalışmaları kapsamında yapılan durum analizi sonucunda elde edilen bulgular doğrultusunda tespit edilen ve stratejik planın geleceğe yönelim bölümünde de atıfta bulunulan toplam 16 gelişim/sorun alanı tespit edilmiştir. (Ayrıntılı bilgi için: Durum Analizi Raporu S.47)



# GELECEĞE BAKIŞ

## BÖLÜM 3



## GELECEĞE BAKIŞ

## Misyon, Vizyon, Temel Değerler

## MİSYON:



## TEKİRDAĞ İL MİLLÎ EĞİTİM MÜDÜRLÜĞÜ



*Eleştirel düşünme, problem çözme, yaratıcılık, yenilenme gibi 21. yüzyıl becerileri ile donatılmış, millî birlik ve demokrasi bilincine sahip, erdemli paylaşımcı, çözüm odaklı ve öğrenmeyi yaşam tarzı haline getirmiş bireyler yetiştirmek.*

## VİZYON:



## TEKİRDAĞ İL MİLLÎ EĞİTİM MÜDÜRLÜĞÜ



*İnsan odaklı eğitim anlayışıyla; eğitimde sürekliliği, etkinliği ve öğrenme ekosistemi içerisinde gelişmeyi sağlayan dinamik bir kurum.*

## TEMEL DEĞERLER:



## TEKİRDAĞ İL MİLLÎ EĞİTİM MÜDÜRLÜĞÜ



- *İnsan Hakları ve Demokrasinin Evrensel Değerleri*
- *Toplumun Millî ve Manevi Değerlerine Saygı*
- *Çevreye ve Yaşam Hakkına Duyarlılık*
- *Analitik ve Bilimsel Bakış*
- *Katılımcılık ve Üretkenlik*
- *Girişimcilik, Yaratıcılık, Yenilikçilik*
- *Meslek Etiği ve Mesleki Beceri*
- *Saygınlık, Tarafsızlık, Güvenilirlik ve Adalet*
- *Katılımcılık, Şeffaflık ve Hesap Verebilirlik*
- *Liyakat*

## Amaç ve Hedeflere İlişkin Mimari

**Amaç 1:** Temel eğitimde fırsat eşitliği ve eğitime erişimin sağlandığı, öğretim süreçleri ve eğitim ortamlarının etkin kullanıldığı bir ekosistem inşa ederek öğrencileri çağın gerektirdiği evrensel yeterliliklere sahip, millî ve manevi değerleri benimsemiş sağlıklı ve mutlu bireyler olarak yetiştirmek

**Hedef 1.1:** Temel eğitimde fırsat eşitliğini sağlayarak eğitime erişimi artırmaya yönelik iyileştirmeler hayata geçirilecektir.

**Hedef 1.2:** Okul öncesi eğitim desteklenerek erişim imkânları artırılacaktır.

**Hedef 1.3:** Temel eğitimde bilimsel, sosyal, sportif, kültürel, sanatsal ve toplumsal hizmet gibi alanlarda etkinliklere katılım oranı artırılacak ve sürekli öğrenmeye teşvik etmek amacıyla öğrencilere okuma kültürü kazandırılacaktır.

**Hedef 1.4:** İlkokul ve ortaokulda öğrenme kayıplarını azaltmaya yönelik destekleyici mekanizmalar güçlendirilecektir.

**Amaç 2:** Çağın ihtiyaç duyduğu bilgi, beceri ve yetkinlikleri kazandıran, teknolojiyi üreten, tarih bilinci ve bilim aracılığıyla geleceği kurgulayan, nitelikli insan kaynağı yetiştiren, ekonomiye katkı sunan, değerleriyle bireyi hayata hazır kılan, empati ve nezaket kazandıran bir ortaöğretim yapısı ile öğrenciler yetiştirmek.

**Hedef 2.1:** Öğrencilerin yetkinliklerini ve niteliklerini geliştirmeye yönelik bireysel özellikleri de dikkate alınarak yapılacak çalışmalarla devamsızlık ve sınıf tekrarları azaltılacak ve eğitime katılımları artırılacaktır.

**Hedef 2.2:** Ortaöğretim sistemi, öğrencilere değişen dünyanın gerektirdiği başta okuma kültürü olmak üzere bilgi, beceri, yetkinlik ve yeterlilikleri kazandıran bir yapıya kavuşturulacaktır.

**Hedef 2.3:** İmam hatip okullarında bilgi, beceri ve yeterlilikler odağında, akademik başarı ve değerlere yönelik çalışmalar, proje ve sosyal etkinlikler yaygınlaştırılacaktır.

**Hedef 2.4:** Sosyal ve ekonomik sektörler ile iş birliği içinde ulusal ve uluslararası mesleki yeterliliğe, ahilik kültürüne, meslek ahlakına ve mesleki değerlere sahip; yenilikçi, girişimci, üretken, ekonomiye değer katan ehil iş gücü yetiştirilecektir.

**Hedef 2.5:** Mesleki ve teknik eğitim alanında eğitim-istihdam-üretim ilişkisi güçlendirilecek ve uluslararası iş birliği ve deneyim paylaşımı teşvik edilecektir.

**Amaç 3:** Bireyin bilgi, beceri ve yetkinliklerini geliştirmek amacıyla bireysel, toplumsal ve istihdam odaklı yeni bir yaklaşımla hayat boyu öğrenme imkânları sunmak.

**Hedef 3.1:** Farklı yeteneklere, özelliklere, ihtiyaçlara ve birikimlere sahip tüm bireylerin yaygın eğitimden aktif olarak yararlanabilmeleri amacıyla eğitimde kapsayıcılık sağlanacaktır.

**Hedef 3.2:** Hayat boyu öğrenme faaliyetleri ile bireylerde kişisel, çevresel ve mesleki anlamda farkındalık oluşturulacaktır.

**Hedef 3.3:** Tüm bireylere yönelik günümüz ihtiyaçlarına uygun genel, mesleki ve teknik eğitim kurs programları hazırlanacaktır.

**Amaç 4:** Farklılıkları dikkate alan bir özel eğitim ve rehberlik anlayışıyla öğrencilerin, eğitim ve yaşam süreçlerindeki potansiyellerini en üst düzeye çıkaracak ve özel gereksinimli bireylerin toplumla bütünleşmelerini sağlayacak bilgi ve beceriler ile ilgi ve yetenekleri doğrultusunda gelişimlerini destekleyecek fiziki, beşerî ve teknolojik imkânları artırmak.

**Hedef 4.1:** Öğrencilerin bireysel özelliklerine ve öğrenme ihtiyaçlarına uygun fiziksel ve beşerî iyileştirmeler sağlanarak eğitime erişimleri artırılacaktır.

**Hedef 4.2:** Özel eğitim ihtiyacı olan öğrencilerin kendi ilgi ve yetenekleri doğrultusunda sosyal ve akademik gelişimleri desteklenecektir.

**Hedef 4.3:** Akademik, sosyal, duygusal ve mesleki gelişim alanlarında sunulan rehberlik hizmetleri desteklenecektir.

**Amaç 5:** Teknolojinin eğitim sistemine entegrasyonunu artırmak ve sürdürülebilir kalkınma hedeflerine katkıda bulunmak amacıyla, dijital içeriklerin kullanımını artırarak öğrencilerin öğrenme deneyimlerini zenginleştirmek ve çevre ile iklim değişikliği konusunda farkındalığı artırmak.

**Hedef 5.1:** Teknolojinin eğitim sistemine daha fazla uyarlanması amacıyla dijital içeriklerin kullanımını artırılacak ve dijital öğretmen yeterlikleri doğrultusunda öğretmenlerin dijital becerileri geliştirilecektir.

**Hedef 5.2:** Sürdürülebilir kalkınma hedeflerine uygun bir yaklaşımla çevre ve iklim değişikliği konusunda farkındalığın artırılması sağlanacaktır.

**Amaç 6:** Türkiye Yüzyılı vizyonu doğrultusunda ülkemizin uluslararası alanda görünürlüğünü artıracak eğitim diplomasisi çalışmalarıyla yurt dışında yaşayan vatandaşlara, soydaşlara ve ülke vatandaşlarına yönelik eğitim öğretim faaliyetlerini yaygınlaştırmak ve eğitim iş birlikleri geliştirmek.

**Hedef 6.1:** Müdürlüğümüzün uluslararası kuruluşlardaki etkinliği güçlendirilecek, uluslararası fonlardan daha fazla faydalanmasına yönelik farkındalık artırılacaktır.

**Hedef 6.2:** Denklik iş ve işlemlerine yönelik etkin, verimli ve daha hızlı hizmet sunumu gerçekleştirilerek eğitime erişim artırılacaktır.

**Amaç 7:** Türkiye Yüzyılı vizyonu doğrultusunda fiziki ve teknolojik altyapısıyla güçlü, nitelikli personelle eğitime erişimi ve eğitimde kaliteyi artıracak, etkin ve hesap verebilen kurumsal yapıyı geliştirmek.

**Hedef 7.1:** Öğretmen yetiştirme ve geliştirme süreci; mesleğe kabulden önceki eğitimden başlanarak mesleki gelişim ve mesleki gelişimini içerecek şekilde ihtiyaçlar doğrultusunda yeniden yapılandırılacak, öğretmenlik mesleğinin niteliği ve toplumsal statüsü güçlendirilecek, personel nitelikleri artırılacaktır.

**Hedef 7.2:** Tüm kademelerde eğitime erişimi sağlayacak planlamalar yapılarak doğa kaynaklı afetlere ve bulaşıcı hastalıklara karşı dirençli, çevreci ve nitelikli mimariye sahip eğitim ortamlarının oluşturulması sağlanacaktır.

**Hedef 7.3:** Eğitim Sistemimizi en uygun teknoloji ile bütünleştirerek eğitim faaliyetlerinin kesintisiz olarak sürdürülmesine ve ülkemizin bilgi toplumu olmasına katkı sağlanacaktır.

**Hedef 7.4:** Yol gösterici ve önleyici rehberlik anlayışı ön plana çıkarılarak düzeltme, iyileştirme ve geliştirmeyi esas alan bir anlayışla denetsel ve hukuksal hizmetler etkin bir şekilde yürütülecektir.



## Amaç, Hedef, Gösterge ve Stratejiler

**Amaç 1:** Temel eğitimde fırsat eşitliği ve eğitime erişimin sağlandığı, öğretim süreçleri ve eğitim ortamlarının etkin kullanıldığı bir ekosistem inşa ederek öğrencileri çağın gerektirdiği evrensel yeterliliklere sahip, millî ve manevi değerleri benimsemiş sağlıklı ve mutlu bireyler olarak yetiştirmek

**Hedef 1.1:** Temel eğitimde fırsat eşitliğini sağlayarak eğitime erişimi artırmaya yönelik iyileştirmeler hayata geçirilecektir.

<b>Amaç-1</b>		Temel eğitimde fırsat eşitliği ve eğitime erişimin sağlandığı, öğretim süreçleri ve eğitim ortamlarının etkin kullanıldığı bir ekosistem inşa ederek öğrencileri çağın gerektirdiği evrensel yeterliliklere sahip, millî ve manevi değerleri benimsemiş sağlıklı ve mutlu bireyler olarak yetiştirmek								
<b>Hedef-1.1</b>		Temel eğitimde fırsat eşitliğini sağlayarak eğitime erişimi artırmaya yönelik iyileştirmeler hayata geçirilecektir.								
<b>Performans Göstergeleri</b>		<b>Hedef Etkisi (%)</b>	<b>Başlangıç Değeri</b>	<b>2024</b>	<b>2025</b>	<b>2026</b>	<b>2027</b>	<b>2028</b>	<b>İzleme Sıklığı</b>	<b>Rapor Sıklığı</b>
<b>PG1.1.1. Temel eğitimde okullaşma oranı (%) (Yaş Grubu)</b>	6-9 Yaş	25	98,94	98,99	99,04	99,09	99,14	99,19	6 Ay	6 Ay
	10-13 Yaş	25	98,73	98,78	98,83	98,88	98,93	98,98	6 Ay	6 Ay
<b>PG1.1.2 Öğrenci sayısı 30'dan fazla olan şube oranı (%)</b>	İlkokulda öğrenci sayısı 30'dan fazla olan şube oranı (%)	25	42,40	42,10	41,81	41,52	41,23	40,94	6 Ay	6 Ay
	Ortaokulda öğrenci sayısı 30'dan fazla olan şube oranı (%)	25	42,06	41,77	41,47	41,18	40,89	40,61	6 Ay	6 Ay
<b>Sorumlu Birim</b>		Temel Eğitim Hizmetleri								
<b>İş Birliği Yapılacak Birimler</b>		İEH, BİETH, DÖH, DH,								
<b>Riskler</b>		- Okul sınıf mevcutlarının fazlalığı - İlçeler arasında iç/dış göç hareketliliğinin fazla olması								
<b>Stratejiler</b>	<b>S.1.1.1.</b>	-Öğrencilerin okul ve şubelere dengeli bir şekilde dağılımını sağlamak için mevcut öğrenci nüfusunu ve okul bölgelerini analiz edilecektir								
	<b>S.1.1.2.</b>	-Yatırım ve izleme koordinasyonu sağlanarak okulların fiziksel durumlarının iyileştirilmesi sağlanacaktır.								
	<b>S.1.1.3.</b>	-İlkokul ve ortaokullarda okullaşma oranları artırılacak								
<b>Maliyet Tahmini</b>		43.630.478,72								
<b>Tespitler</b>		- İlimiz en çok göç alan 8. il olması sebebiyle yoğun bir nüfus artışı ile karşı karşıyadır.								
<b>İhtiyaçlar</b>		-Artan nüfus artışı ve depreme karşı dayanıklılık gibi konulardan dolayı yeni okul binası ihtiyacı								

**Hedef 1.2:** Okul öncesi eğitim desteklenerek erişim imkânları artırılacaktır.

<b>Amaç-1</b>	Temel eğitimde fırsat eşitliği ve eğitime erişimin sağlandığı, öğretim süreçleri ve eğitim ortamlarının etkin kullanıldığı bir ekosistem inşa ederek öğrencileri çağın gerektirdiği evrensel yeterliliklere sahip, milli ve manevi değerleri benimsemiş sağlıklı ve mutlu bireyler olarak yetiştirmek									
<b>Hedef-1.2</b>	Okul öncesi eğitim desteklenerek erişim imkânları artırılacaktır.									
<b>Performans Göstergeleri</b>	<b>Hedefe Etkisi (%)</b>	<b>Başlangıç Değeri</b>	<b>2024</b>	<b>2025</b>	<b>2026</b>	<b>2027</b>	<b>2028</b>	<b>İzleme Sıklığı</b>	<b>Rapor Sıklığı</b>	
<b>PG 1.2.1.</b> İlkokul birinci sınıf öğrencilerinden en az bir yıl okul öncesi eğitim almış öğrenci oranı (%)	30	90,43	91,33	92,25	93,17	94,10	95,04	6 Ay	6 Ay	
<b>PG 1.2.2.</b> Okul öncesi okullaşma oranı (%) (Yaş Grubu)	3-5 yaş	20	56,55	57,68	58,83	60,01	61,21	62,44	6 Ay	6 Ay
	4-5 yaş	20	70,00	71,40	72,83	74,28	75,77	77,29	6 Ay	6 Ay
<b>PG 1.2.3.</b> Ebeveynine aile eğitimi verilen okul öncesi çocuk sayısı	30	0	2.000	4.000	6.000	8.000	10000	6 Ay	6 Ay	
<b>Koordinatör Birim</b>	Temel Eğitim Hizmetleri									
<b>İş Birliği Yapılacak Birimler</b>	DÖH, HBÖH, MTEH, OH, ÖERH, ÖÖKH, SGH									
<b>Riskler</b>	-Ailelerin erken çocukluk eğitiminin faydası konusunda yeterince bilinçli olmaması ve eğitim maliyetinden kaçınması -Erken çocukluk eğitim hizmeti veren kurumların işleyişi ve denetiminin tek elden yürütülmemesi -Erken çocukluk eğitim hizmetinin sunumunda rol alan aktörlerin çeşitli olması									
<b>Stratejiler</b>	<b>S.1.2.1.</b>	-Okul öncesi eğitimin önemini vurgulayan çalışmalar yapılacaktır.								
	<b>S. 1.2.2.</b>	-Ebeveynlere yönelik okul öncesi eğitimle ilgili bilgi ve becerileri artırmayı amaçlayan programlar düzenlenecektir.								
<b>Maliyet Tahmini</b>	29.086.985,81									
<b>Tespitler</b>	-Erken çocukluk eğitim imkânlarının her çocuğun okullaşmasını sağlayacak kadar yaygın ve esnek zamanlı olmaması -Erken çocukluk eğitiminin ailelere belirli bir ölçüde maliyet oluşturması									
<b>İhtiyaçlar</b>	-Erken çocukluk eğitimi yönelik bilgilendirme ve bilinçlendirme faaliyetleri -Erken çocukluk eğitim hizmetleri konusunda farklı kurum ve kuruluşlar arasında koordinasyonun sağlanması									

**Hedef 1.3:** Temel eğitimde bilimsel, sosyal, sportif, kültürel, sanatsal ve toplumsal hizmet gibi alanlarda etkinliklere katılım oranı artırılacak ve sürekli öğrenmeye teşvik etmek amacıyla öğrencilere okuma kültürü kazandırılacaktır.

<b>Amaç-1</b>	Temel eğitimde fırsat eşitliği ve eğitime erişimin sağlandığı, öğretim süreçleri ve eğitim ortamlarının etkin kullanıldığı bir ekosistem inşa ederek öğrencileri çağın gerektirdiği evrensel yeterliliklere sahip, milli ve manevi değerleri benimsemiş sağlıklı ve mutlu bireyler olarak yetiştirmek									
<b>Hedef-1.3</b>	Temel eğitimde bilimsel, sosyal, sportif, kültürel, sanatsal ve toplumsal hizmet gibi alanlarda etkinliklere katılım oranı artırılacak ve sürekli öğrenmeye teşvik etmek amacıyla öğrencilere okuma kültürü kazandırılacaktır.									
<b>Performans Göstergeleri</b>	<b>Hedefe Etkisi (%)</b>	<b>Başlangıç Değeri</b>	<b>2024</b>	<b>2025</b>	<b>2026</b>	<b>2027</b>	<b>2028</b>	<b>İzleme Sıklığı</b>	<b>Rapor Sıklığı</b>	
<b>PG 1.3.1.</b> Temel eğitimde en az bir sosyal etkinliğe katılan öğrenci oranı (%)	İlkokul	15	58,74	60,80	62,92	65,13	67,41	69,76	6 Ay	6 Ay
	Ortaokul	15	36,15	37,96	39,86	41,85	43,94	46,14	6 Ay	6 Ay
<b>PG 1.3.2.</b> Ortaokulda en az bir sosyal etkinliğe katılan öğrenci oranı (Din Öğretimi) (%)	İmam Hatip Ortaokulu	10	59,90	60,50	61,10	61,72	62,33	62,96	6 Ay	6 Ay
<b>PG 1.3.3.</b> Öğrenci başına okunan kitap sayısı	İlkokul	15	33,87	35	36	37	38	39	6 Ay	6 Ay
	Ortaokul	15	11,30	11	12	12	12	13	6 Ay	6 Ay
<b>PG 1.3.4.</b> Geleneksel çocuk oyunlarına yönelik bahçe düzenlemesi yapılan okul oranı (%)	Okul Öncesi	10	0,00	15,00	30,00	45,00	60,00	75,00	6 Ay	6 Ay
	İlkokul	10	0,00	15,00	30,00	45,00	60,00	75,00	6 Ay	6 Ay
	Ortaokul	10	0,00	15,00	30,00	45,00	60,00	75,00	6 Ay	6 Ay

<b>Koordinatör Birim</b>	Temel Eğitim Hizmetleri
<b>İş Birliği Yapılacak Birimler</b>	İEH, BİETH, DH, DÖH, HBÖH
<b>Riskler</b>	-Öğrencilerin belirli etkinliklere ilgi göstermemesi veya motivasyon eksikliği yaşaması, -Bazı velilerin, çocuklarının bu tür etkinliklere katılmasını önemsememesi veya desteklememesi
<b>Stratejiler</b>	<b>S.1.3.1.</b> -Okullarda kütüphane ve okuma köşeleri oluşturularak öğrencilerin kitaplara erişimi kolaylaştırılacaktır.
	<b>S.1.3.2.</b> Yazar söyleşileri, kitap tanıtımları ve okuma grupları gibi etkinlikler düzenleyerek öğrencilerin kitaplara daha fazla etkileşimde bulunmalarını sağlanacak.
	<b>S.1.3.3.</b> -Okul içi veya okul dışı spor turnuvaları düzenleyerek öğrencilerin rekabet etme ve takım ruhu kazanmalarını sağlanacak.
<b>Maliyet Tahmini</b>	43.630.478,72
<b>Tespitler</b>	-Ailelerin akademik kaygı sebebiyle öğrencileri sosyal ve kültürel etkinliklere daha az göndermeleri -Taşınabilir eğitim faaliyetlerine katılım konusunda kısıt olması
<b>İhtiyaçlar</b>	-Öğretmen ve velilerimize yönelik olarak öğrencilerimizin bilimsel, kültürel, sanatsal ve sportif faaliyetlere katılımı yönünde farkındalık çalışmaları yürütülmesi -Sınav kaygısına yönelik çeşitli kurumlarla iş birliği yapılması -Öğrencilerimizin okumaya yönelik ilgi, motivasyon ve istek düzeyini artırmaya yönelik farkındalık çalışmaları yürütülmesi

**Hedef 1.4:** İlkokul ve ortaokulda öğrenme kayıplarını azaltmaya yönelik destekleyici mekanizmalar güçlendirilecektir.

<b>Amaç-1</b>	Temel eğitimde fırsat eşitliği ve eğitime erişimin sağlandığı, öğretim süreçleri ve eğitim ortamlarının etkin kullanıldığı bir ekosistem inşa ederek öğrencileri çağın gerektirdiği evrensel yeterliliklere sahip, millî ve manevî değerleri benimsemiş sağlıklı ve mutlu bireyler olarak yetiştirmek									
<b>Hedef-1.4</b>	İlkokul ve ortaokulda öğrenme kayıplarını azaltmaya yönelik destekleyici mekanizmalar güçlendirilecektir.									
<b>Performans Göstergeleri</b>	<b>Hedef Etkisi (%)</b>	<b>Başlangıç Değeri</b>	<b>2024</b>	<b>2025</b>	<b>2026</b>	<b>2027</b>	<b>2028</b>	<b>İzleme Sıklığı</b>	<b>Rapor Sıklığı</b>	
<b>PG 1.4.1.</b> Destekleme ve Yetiştirme Kursları'na katılan öğrencilerin memnuniyet oranı (%)	40	0,00	70,00	71,50	73,00	74,50	76,00	6 Ay	6 Ay	
<b>PG 1.4.2.</b> 20 gün ve üzeri özürsüz devamsızlık yapan öğrenci oranı (%)	İlkokul	60	5,52	5,30	5,09	4,88	4,69	4,50	6 Ay	6 Ay
	Ortaokul		10,12	9,87	9,62	9,38	9,15	8,92	6 Ay	6 Ay
<b>Koordinatör Birim</b>	Temel Eğitim Hizmetleri									
<b>İş Birliği Yapılacak Birimler</b>	OH, BİETH, DÖH, SGH									
<b>Riskler</b>	-Öğrencilerin destekleyici mekanizmalara katılımı ve motivasyon eksikliği -Destekleyici mekanizmaların etkinliğinin değerlendirilmesi									
<b>Stratejiler</b>	<b>S.1.4.1.</b>	-Okullarda ders dışı etkinlikler ve programlar düzenlenerek öğrencilerin farklı alanlarda yeteneklerini geliştirmeleri teşvik edilecektir								
	<b>S.1.4.2.</b>	-Destekleme ve Yetiştirme Kursları'nın açılması ve öğrenci devamlılığının sağlanması amacıyla uygun tedbirlerin alınması.								
<b>Maliyet Tahmini</b>	29.086.985,81									
<b>Tespitler</b>	- Destekleme ve Yetiştirme Kursları'nda devamsızlığın fazla olması ve kapanan kurs sayısının fazla olması.									
<b>İhtiyaçlar</b>	- Kazanım bazlı hazırlanan DYK raporları sonucunda öğrenci bazlı eksikliklerin tespit edilmesi - Öğrencilerin farklı öğrenme stillerine ve hızlarına uygun olarak öğretim yaklaşımlarının ve materyallerin kullanılması									

**Amaç 2:** Çağın ihtiyaç duyduğu bilgi, beceri ve yetkinlikleri kazandıran, teknolojiyi üreten, tarih bilinci ve bilim aracılığıyla geleceği kurgulayan, nitelikli insan kaynağı yetiştiren, ekonomiye katkı sunan, değerleriyle bireyi hayata hazır kılan, empati ve nezaket kazandıran bir ortaöğretim yapısı ile öğrenciler yetiştirmek.

**Hedef 2.1:** Öğrencilerin yetkinliklerini ve niteliklerini geliştirmeye yönelik bireysel özellikleri de dikkate alınarak yapılacak çalışmalarla devamsızlık ve sınıf tekrarları azaltılacak ve eğitime katılımı artırılacaktır.

<b>Amaç-2</b>		Çağın ihtiyaç duyduğu bilgi, beceri ve yetkinlikleri kazandıran, teknolojiyi üreten, tarih bilinci ve bilim aracılığıyla geleceği kurgulayan, nitelikli insan kaynağı yetiştiren, ekonomiye katkı sunan, değerleriyle bireyi hayata hazır kılan, empati ve nezaket kazandıran bir ortaöğretim yapısı ile öğrenciler yetiştirmek.								
<b>Hedef-2.1</b>		Öğrencilerin yetkinliklerini ve niteliklerini geliştirmeye yönelik bireysel özellikleri de dikkate alınarak yapılacak çalışmalarla devamsızlık ve sınıf tekrarları azaltılacak ve eğitime katılımı artırılacaktır.								
<b>Performans Göstergeleri</b>		<b>Hedef Etkisi (%)</b>	<b>Başlangıç Değeri</b>	<b>2024</b>	<b>2025</b>	<b>2026</b>	<b>2027</b>	<b>2028</b>	<b>İzleme Sıklığı</b>	<b>Rapor Sıklığı</b>
<b>PG2.1.1. Ortaöğretimde okullaşma oranı (14-17) (Yaş Grubu) (%)</b>		25	93,19	93,66	94,12	94,59	95,07	95,54	6 Ay	6 Ay
<b>PG2.1.2. Ortaöğretimde 20 gün ve üzeri devamsız öğrenci oranı (%) (Özürlü ve Özürsüz)</b>	Ort. Öğr. Şb.	25	16,00	15,76	15,52	15,29	15,06	14,84	6 Ay	6 Ay
	Din Öğr. Şb		9,30	9,19	9,08	8,97	8,86	8,76	6 Ay	6 Ay
	Mes. Tek. Eğt		16,62	16,29	15,96	15,64	15,33	15,00	6 Ay	6 Ay
	Özel Öğr. Kur.		8,76	8,57	8,38	8,19	8,01	7,84	6 Ay	6 Ay
<b>PG2.1.3. Ortaöğretimde 9. sınıf tekrar oranı (%)</b>	Ort. Öğr. Şb.	25	6,52	6,06	5,64	5,24	4,88	4,54	6 Ay	6 Ay
	Din Öğr. Şb		13,94	13,38	12,85	12,33	11,84	11,37	6 Ay	6 Ay
	Mes. Tek. Eğt.		13,48	13,14	12,81	12,49	12,18	11,88	6 Ay	6 Ay
<b>PG2.1.4. Ortaöğretimde en az bir sosyal etkinliğe katılan öğrenci oranı</b>	Ort. Öğr. Şb.	25	33,15	36,73	38,38	40,11	41,92	43,80	6 Ay	6 Ay
	Din Öğr. Şb		55,91	56,30	56,70	57,09	57,49	57,89	6 Ay	6 Ay
	Mes. Tek. Eğt		57,92	60,24	62,65	65,15	67,76	70,47	6 Ay	6 Ay
	Özel Öğr. Kur		58,92	59,00	59,41	59,83	60,25	60,67	6 Ay	6 Ay
<b>Sorumlu Birim</b>		Ortaöğretim Hizmetleri								
<b>İş Birliği Yapılacak Birimler</b>		BİETH								
<b>Riskler</b>		-Sosyo-ekonomik nedenler ile iç-dış göç hareketliliğinin yoğun olması -Öğrencilerin bireysel farklılıklarına yönelik önlemlerin az olması sebebiyle motivasyonlarının düşmesi								
<b>Stratejiler</b>	<b>S.2.1.1.</b>	-Dezavantajlı öğrenciler ile diğer tüm öğrencilerin ortaöğretime katılımının artırılmasına, devamsızlık ve sınıf tekrarlarının azaltılmasına yönelik çalışmalar yapılacaktır.								
	<b>S.2.1.2.</b>	-Öğrencilerin ortaöğretime katılım ve devamını sağlayacak yatılılık imkânlarının iyileştirilmesine yönelik çalışmalar yapılacaktır								
<b>Maliyet Tahmini</b>		29.086.985,81								
<b>Tespitler</b>		-Okul ve eğitim ortamının öğrencilerin kişisel, sosyal, sportif ve kültürel ihtiyaçlarını karşılamakta yetersiz kalması -Ortaöğretimde öğrencilerin talep ettikleri okul türüne yerleşmede bazı sorunlar yaşaması -Bazı öğrencilerin ailevi nedenler ve maddi imkânsızlıklar sebebiyle eğitimini aksatması veya eğitimine devam edememesi								
<b>İhtiyaçlar</b>		-Okula aidiyet duygusunun geliştirilmesi için ailelere yönelik bilgilendirme ve farkındalık çalışmalarının yürütülmesi								

**Hedef 2.2:** Ortaöğretim sistemi, öğrencilere değişen dünyanın gerektirdiği başta okuma kültürü olmak üzere bilgi, beceri, yetkinlik ve yeterlilikleri kazandıran bir yapıya kavuşturulacaktır.

<b>Amaç-2</b>	Çağın ihtiyaç duyduğu bilgi, beceri ve yetkinlikleri kazandıran, teknolojiyi üreten, tarih bilinci ve bilim aracılığıyla geleceği kurgulayan, nitelikli insan kaynağı yetiştiren, ekonomiye katkı sunan, değerleriyle bireyi hayata hazır kılan, empati ve nezaket kazandıran bir ortaöğretim yapısı ile öğrenciler yetiştirmek									
<b>Hedef-2.2</b>	Ortaöğretim sistemi, öğrencilere değişen dünyanın gerektirdiği başta okuma kültürü olmak üzere bilgi, beceri, yetkinlik ve yeterlilikleri kazandıran bir yapıya kavuşturulacaktır.									
<b>Performans Göstergeleri</b>	<b>Hedefe Etkisi (%)</b>	<b>Başlangıç Değeri</b>	<b>2024</b>	<b>2025</b>	<b>2026</b>	<b>2027</b>	<b>2028</b>	<b>İzleme Sıklığı</b>	<b>Rapor Sıklığı</b>	
<b>PG 2.2.1.</b> Genel ortaöğretimde Destekleme ve Yetiştirme Kursları'na katılan öğrencilerin memnuniyet oranı (%)	50	0,00	70,00	71,50	73,00	74,50	76,00	6 Ay	6 Ay	
<b>PG 2.2.2.</b> Öğrenci başına okunan kitap sayısı	50	7	7	8	8	9	9	6 Ay	6 Ay	
<b>Koordinatör Birim</b>	Ortaöğretim Hizmetleri									
<b>İş Birliği Yapılacak Birimler</b>	BİETH, SGH									
<b>Riskler</b>	-Ailelerin, çocuklarının sınavla öğrenci alan okullara devam etmelerine yönelik isteği -Öğrencilerimizin okumaya yönelik ilgi, motivasyon ve istek düzeyinin eğitim kademesine paralel olarak düşüş göstermesi									
<b>Stratejiler</b>	<b>S.2.2.1.</b>	-Öğrencilerimizde okuma kültürünün desteklenmesine yönelik olarak etkinlik ve projeler geliştirilecek ve süreç izlenecektir.								
	<b>S. 2.2.2.</b>	-Yazar söyleşileri, kitap tanıtımları ve okuma grupları gibi etkinlikler düzenleyerek öğrencilerin kitaplarla daha fazla etkileşimde bulunmalarını sağlanacak.								
<b>Maliyet Tahmini</b>	29.086.985,81									
<b>Tespitler</b>	-Toplumda akademik başarıya yüksek değer atfedilmesi -Öğrencilerimizin ortaokul ve lise çağlarında okuma eğilimlerinde düşüş olması									
<b>İhtiyaçlar</b>	-Öğrencilerimizin okumaya yönelik ilgi, motivasyon ve istek düzeyini artırmaya yönelik farkındalık çalışmaları yürütülmesi									

**Hedef 2.3:** İmam hatip okullarında bilgi, beceri ve yeterlilikler odağında, akademik başarı ve değerlere yönelik çalışmalar, proje ve sosyal etkinlikler yaygınlaştırılacaktır.

<b>Amaç-2</b>	Çağın ihtiyaç duyduğu bilgi, beceri ve yetkinlikleri kazandıran, teknolojiyi üreten, tarih bilinci ve bilim aracılığıyla geleceği kurgulayan, nitelikli insan kaynağı yetiştiren, ekonomiye katkı sunan, değerleriyle bireyi hayata hazır kılan, empati ve nezaket kazandıran bir ortaöğretim yapısı ile öğrenciler yetiştirmek									
<b>Hedef-2.3</b>	İmam hatip okullarında bilgi, beceri ve yeterlilikler odağında, akademik başarı ve değerlere yönelik çalışmalar, proje ve sosyal etkinlikler yaygınlaştırılacaktır.									
<b>Performans Göstergeleri</b>	<b>Hedefe Etkisi (%)</b>	<b>Başlangıç Değeri</b>	<b>2024</b>	<b>2025</b>	<b>2026</b>	<b>2027</b>	<b>2028</b>	<b>İzleme Sıklığı</b>	<b>Rapor Sıklığı</b>	
<b>PG 2.3.1.</b> Din öğretiminde Destekleme ve Yetiştirme Kursları'na katılan öğrencilerin memnuniyet oranı (%)	50	0,00	70,00	71,50	73,00	74,50	76,00	6 Ay	6 Ay	
<b>PG 2.3.2.</b> İmam hatip okullarında yürütülen ulusal ve uluslararası proje sayısı	50	76	78	80	82	84	86	6 Ay	6 Ay	
<b>Koordinatör Birim</b>	Din Öğretimi Hizmetleri									
<b>İş Birliği Yapılacak Birimler</b>	OH, SGH,									
<b>Riskler</b>	-Öğrencilerin etkinliklere katılım konusundaki motivasyonlarının düşük olması -Proje hazırlama konusunda istendik düzeyde fırsat ve yeterlilik olmaması									
<b>Stratejiler</b>	<b>S.2.3.1.</b>	-İmam-Hatip okullarında yürütülen proje ve sosyal etkinliklerin sayısı ve çeşitliliği arttırılacaktır.								
	<b>S.2.3.2.</b>	-Ulusal ve uluslararası projeler ile toplumsal sorumluluk ve gönüllülük programlarına yönelik bilgilendirme ve bilinçlendirme çalışmaları yürütülecektir.								
<b>Maliyet Tahmini</b>	29.086.985,81									
<b>Tespitler</b>	-İmam hatip okulları arası imkan ve başarı farklılıklarının olması -Toplumda akademik başarıya yüksek değer atfedilmesi									
<b>İhtiyaçlar</b>	-İmam hatip okullarında eğitim alan öğrencilerin meslek planlamalarını ilgi, istek ve kabiliyetleri doğrultusunda yapabilmeleri için mesleki ve akademik rehberlik çalışmalarının gerçekleştirilmesi -İmam hatip okullarında yürütülen ulusal ve uluslararası projeler için görünürlük çalışmalarının arttırılması									

**Hedef 2.4:** Sosyal ve ekonomik sektörler ile iş birliği içinde ulusal ve uluslararası mesleki yeterliliğe, ahilik kültürüne, meslek ahlakına ve mesleki değerlere sahip; yenilikçi, girişimci, üretken, ekonomiye değer katan ehil iş gücü yetiştirilecektir.

<b>Amaç-2</b>	Çağın ihtiyaç duyduğu bilgi, beceri ve yetkinlikleri kazandıran, teknolojiyi üreten, tarih bilinci ve bilim aracılığıyla geleceği kurgulayan, nitelikli insan kaynağı yetiştiren, ekonomiye katkı sunan, değerleriyle bireyi hayata hazır kılan, empati ve nezaket kazandıran bir ortaöğretim yapısı ile öğrenciler yetiştirmek									
<b>Hedef-2.4</b>	Sosyal ve ekonomik sektörler ile iş birliği içinde ulusal ve uluslararası mesleki yeterliliğe, ahilik kültürüne, meslek ahlakına ve mesleki değerlere sahip; yenilikçi, girişimci, üretken, ekonomiye değer katan ehil iş gücü yetiştirilecektir.									
<b>Performans Göstergeleri</b>	<b>Hedef Etkisi (%)</b>	<b>Başlangıç Değeri</b>	<b>2024</b>	<b>2025</b>	<b>2026</b>	<b>2027</b>	<b>2028</b>	<b>İzleme Sıklığı</b>	<b>Rapor Sıklığı</b>	
<b>PG 2.4.1.</b> Mesleki eğitimde Destekleme ve Yetiştirme Kursları'na katılan öğrencilerin memnuniyet oranı (%)	30	0,00	70,00	71,50	73,00	74,50	76,00	6 Ay	6 Ay	
<b>PG 2.4.2.</b> Kurum/ Kuruluşlarla iş birliği kapsamında girişimci eğitimi desteği alan öğrenci/mezun sayısı	30	220	235	252	270	288	309	6 Ay	6 Ay	
<b>PG 2.4.3</b> İş başı eğitimine katılan atölye ve laboratuvar öğretmeni sayısı	40	44	48	51	55	60	65	6 Ay	6 Ay	
<b>Koordinatör Birim</b>	Meslekî ve Teknik Eğitim Hizmetleri									
<b>İş Birliği Yapılacak Birimler</b>	BİETH, SGH, OH									
<b>Riskler</b>	- Mesleki ve teknik eğitime erişim imkânlarının artırılması ile ilgili paydaşların beklenen desteği vermemesi -Eğitim sisteminin, iş gücü piyasasındaki taleplerle uyumlu olmaması, iş gücü piyasasında istihdam edilebilirliği azaltması									
<b>Stratejiler</b>	<b>S.2.4.1.</b>	-Öğretmenlerin mesleki gelişimleri desteklenecek ve hizmet içi eğitimler gerçek iş ortamlarında yapılacaktır.								
	<b>S.2.4.2.</b>	-Öğrenci ve mezunlar için girişimcilik eğitimleri verecek kurumlar ile( Kalkınma Ajansı, Kosgeb vb.) iş birliği yapılacaktır.								
<b>Maliyet Tahmini</b>	29.086.985,81									
<b>Tespitler</b>	- Yapılan protokoller kapsamında öğretmenlerin mesleki gelişimi için düzenlenen işbaşı eğitimlerinin her alanda gerçekleşmemesi - Sektör liderleri, organize sanayi bölgeleri ve Ar-Ge merkezlerinin mesleki ve teknik eğitimle olan etkileşimlerinin beklenen seviyede olmaması									
<b>İhtiyaçlar</b>	- Mesleki eğitimin paydaşları ile iş birliklerinin artırılması -Yapılan iş birlikleri ve protokoller ile atölye ve laboratuvar öğretmenlerinin sektörde işbaşı eğitimi almalarının sağlanması									

**Hedef 2.5:** Mesleki ve teknik eğitim alanında eğitim-istihdam-üretim ilişkisi güçlendirilecek ve uluslararası iş birliği ve deneyim paylaşımı teşvik edilecektir.

<b>Amaç-2</b>	Çağın ihtiyaç duyduğu bilgi, beceri ve yetkinlikleri kazandıran, teknolojiyi üreten, tarih bilinci ve bilim aracılığıyla geleceği kurgulayan, nitelikli insan kaynağı yetiştiren, ekonomiye katkı sunan, değerleriyle bireyi hayata hazır kılan, empati ve nezaket kazandıran bir ortaöğretim yapısı ile öğrenciler yetiştirmek									
<b>Hedef-2.5</b>	Mesleki ve teknik eğitim alanında eğitim-istihdam-üretim ilişkisi güçlendirilecek ve uluslararası iş birliği ve deneyim paylaşımı teşvik edilecektir.									
<b>Performans Göstergeleri</b>	<b>Hedef Etkisi (%)</b>	<b>Başlangıç Değeri</b>	<b>2024</b>	<b>2025</b>	<b>2026</b>	<b>2027</b>	<b>2028</b>	<b>İzleme Sıklığı</b>	<b>Rapor Sıklığı</b>	
<b>PG2.5.1</b> İşletmelerin ve mezunların mesleki ve teknik eğitime ilişkin memnuniyet oranı (%)	İşletmelerin memnuniyet oranı	40	74,88	75,55	76,23	76,92	77,61	78,31	6 Ay	6 Ay
	Mezunların memnuniyet oranı		73,32	73,54	73,76	73,98	74,20	74,43	6 Ay	6 Ay
<b>PG2.5.2</b> Mesleki Eğitim Merkezi Programı'na kayıt olan öğrenci sayısı (Telaflı Programı Hariç) (9.Sınıf)	30	1333	1346	1360	1373	1387	1401	6 Ay	6 Ay	
<b>PG2.5.3</b> Mesleki Eğitimde tescil edilen patent, faydalı model, marka ve tasarım sayısı	30	13	15	17	19	21	23	6 Ay	6 Ay	
<b>Koordinatör Birim</b>	Meslekî ve Teknik Eğitim Hizmetleri									
<b>İş Birliği Yapılacak Birimler</b>	BİETH, OH, SGH									
<b>Riskler</b>	-Mesleki eğitim merkezlerine yönelik olumsuz algı -Teknolojinin çok hızlı bir şekilde değişmesi ve sektörün taleplerinin değişken olması									

Stratejiler	S.2.5.1.	-Ortaokul 7.ve 8. Sınıf öğrencilerinin mesleki eğitim programlarını daha yakından tanımaları için projeler geliştirilecektir.
	S.2.5.2.	- Mesleki ve teknik eğitim kurumları arasında uluslararası iş birliği ve değişim programları teşvik edilecek, deneyim paylaşımı ve en iyi uygulamaların aktarımı ile daha nitelikli bir mesleki eğitim süreci sağlanacaktır.
Maliyet Tahmini	29.086.985,81	
Tespitler	-Mesleki ve teknik eğitimin tanınırlığının yeterli düzeyde olmaması -Mesleki ve teknik eğitimde rehberlik ve yönlendirme faaliyetlerinin standart ölçme araçlarıyla tespit edilen ilgi ve becerilere dayanmaması	
İhtiyaçlar	-Mesleki ve teknik eğitime ve mesleklere yönelik tanıtım çalışmalarının yaygınlaştırılması ve bu kapsamda iş birliklerinin geliştirilmesi -Mesleki ve teknik eğitim imkânlarının artırılması için iş birliklerinin geliştirilmesi	

**Amaç 3:** Bireyin bilgi, beceri ve yetkinliklerini geliştirmek amacıyla bireysel, toplumsal ve istihdam odaklı yeni bir yaklaşımla hayat boyu öğrenme imkânları sunmak.

**Hedef 3.1:** Farklı yeteneklere, özelliklere, ihtiyaçlara ve birikimlere sahip tüm bireylerin yaygın eğitimden aktif olarak yararlanabilmeleri amacıyla eğitimde kapsayıcılık sağlanacaktır.

<b>Amaç-3</b>	Bireyin bilgi, beceri ve yetkinliklerini geliştirmek amacıyla bireysel, toplumsal ve istihdam odaklı yeni bir yaklaşımla hayat boyu öğrenme imkânları sunmak.								
<b>Hedef-3.1</b>	Farklı yeteneklere, özelliklere, ihtiyaçlara ve birikimlere sahip tüm bireylerin yaygın eğitimden aktif olarak yararlanabilmeleri amacıyla eğitimde kapsayıcılık sağlanacaktır.								
<b>Performans Göstergeleri</b>	<b>Hedef Etkisi (%)</b>	<b>Başlangıç Değeri</b>	<b>2024</b>	<b>2025</b>	<b>2026</b>	<b>2027</b>	<b>2028</b>	<b>İzleme Sıklığı</b>	<b>Rapor Sıklığı</b>
<b>PG 3.1.1.</b> Engelli gruplara yönelik açılan kurslara katılan kursiyer oranı (%)	50	0,28	0,29	0,30	0,31	0,32	0,32	6 Ay	6 Ay
<b>PG 3.1.2.</b> İlimizde bulunan yabancı uyruklu öğrencilerin okullaşma oranı (%)	50	82,00	82,57	83,15	83,73	84,32	84,91	6 Ay	6 Ay
<b>Sorumlu Birim</b>	Hayat Boyu Öğrenme Hizmetleri								
<b>İş Birliği Yapılacak Birimler</b>	BİETH, ÖERH								
<b>Riskler</b>	-Geçici koruma altındaki ailelerin eğitim olanakları ve Türkçeyi öğrenme hususlarında yeterli farkındalığa sahip olmayışları -Dezavantajlı grupların dijital okuryazarlık becerilerinin artırılmaması								
<b>Stratejiler</b>	S.3.1.1.	-İlimizdeki geçici koruma altında bulunan yabancıların çocuklarının eğitim ve öğretime erişim imkânları artırılacaktır							
	S.3.1.2.	-Halk Eğitimi Merkezleri ile dezavantajlı gruplara(kadınlar, gençler, yaşlılar, engelliler, uzun süreli işsizler vb.) temel beceri ihtiyaçları doğrultusunda kurslar düzenlemek							
<b>Maliyet Tahmini</b>	29.086.985,81								
<b>Tespitler</b>	-Geçici koruma altındaki çocukların resmi okullara kayıt edilmesi hususunda ailelerin direnç gösterebilmesi -Dezavantajlı grupların eğitim ihtiyaçları olması								
<b>İhtiyaçlar</b>	-İlimizde bulunan geçici koruma altındaki öğrencilerin eğitime erişimlerinin artırılmasına yönelik çalışmaların hızlandırılması -Dezavantajlı grupların hayat boyu öğrenmeye erişimini arttırmak için projeler yürütülmesi								



**Hedef 3.2:** Hayat boyu öğrenme faaliyetleri ile bireylerde kişisel, çevresel ve mesleki anlamda farkındalık oluşturulacaktır.

<b>Amaç-3</b>	Bireyin bilgi, beceri ve yetkinliklerini geliştirmek amacıyla bireysel, toplumsal ve istihdam odaklı yeni bir yaklaşımla hayat boyu öğrenme imkânları sunmak.									
<b>Hedef-3.2</b>	Hayat boyu öğrenme faaliyetleri ile bireylerde kişisel, çevresel ve mesleki anlamda farkındalık oluşturulacaktır.									
<b>Performans Göstergeleri</b>	<b>Hedefe Etkisi (%)</b>	<b>Başlangıç Değeri</b>	<b>2024</b>	<b>2025</b>	<b>2026</b>	<b>2027</b>	<b>2028</b>	<b>İzleme Sıklığı</b>	<b>Rapor Sıklığı</b>	
PG 3.2.1. Hayat Boyu Öğrenme Kurslarından yararlanma oranı	50	13,53	13,94	14,35	14,78	15,23	15,68	6 Ay	6 Ay	
PG 3.2.2. Hayat Boyu öğrenme kapsamındaki kursları tamamlama oranı	50	56,76	57,33	57,90	58,48	59,06	59,66	6 Ay	6 Ay	
<b>Koordinatör Birim</b>	Hayat Boyu Öğrenme Hizmetleri									
<b>İş Birliği Yapılacak Birimler</b>	BİETH									
<b>Riskler</b>	-Bireylerin hayat boyu öğrenmenin kapsamı konusunda yeterli farkındalığa sahip olmaması -Hayat boyu öğrenme kapsamında katılım sağlanan bazı kursların bireylerin mesleki kariyerlerinde dikkate alınmaması									
<b>Stratejiler</b>	S.3.2.1.	-Hayat boyu öğrenme programlarının niteliği geliştirilerek hayat boyu öğrenmeye katılım ve tamamlama oranlarının artırılması sağlanacaktır.								
	S. 3.2.2.	-Hayat boyu öğrenme fırsatları hakkında bilgilendirme ve öğrenme imkânları kapsamında farkındalığın artırılmasına yönelik faaliyetler yürütülecektir.								
<b>Maliyet Tahmini</b>	29.086.985,81									
<b>Tespitler</b>	-Bireylerin hayat boyu öğrenme kapsamında verilen kursları tamamlama oranlarının istenilen seviyede olmaması									
<b>İhtiyaçlar</b>	-Hayat boyu öğrenme süreçlerine yönelik toplumsal farkındalığa ilişkin çalışmaların yapılması									

**Hedef 3.3:** Tüm bireylere yönelik günümüz ihtiyaçlarına uygun genel, mesleki ve teknik eğitim kurs programları hazırlanacaktır.

<b>Amaç-A3</b>	Çağın ihtiyaç duyduğu bilgi, beceri ve yetkinlikleri kazandıran, teknolojiyi üreten, tarih bilinci ve bilim aracılığıyla geleceği kurgulayan, nitelikli insan kaynağı yetiştiren, ekonomiye katkı sunan, değerleriyle bireyi hayata hazır kılan, empati ve nezaket kazandıran bir ortaöğretim yapısı ile öğrenciler yetiştirmek									
<b>Hedef-3.3</b>	Tüm bireylere yönelik günümüz ihtiyaçlarına uygun genel, mesleki ve teknik eğitim kurs programları hazırlanacaktır.									
<b>Performans Göstergeleri</b>	<b>Hedefe Etkisi (%)</b>	<b>Başlangıç Değeri</b>	<b>2024</b>	<b>2025</b>	<b>2026</b>	<b>2027</b>	<b>2028</b>	<b>İzleme Sıklığı</b>	<b>Rapor Sıklığı</b>	
PG 3.3.1. Aile Okulu alanı altında yer alan programlara katılan kursiyer sayısı	50	2959	3.196	3.451	3.727	4.026	4.348	6 Ay	6 Ay	
PG 3.3.2. Afet ve acil durumlara ilişkin yaygın eğitim kurslarına katılan kursiyer sayısı	50	2312	2.474	2.647	2.832	3.031	3.243	6 Ay	6 Ay	
<b>Koordinatör Birim</b>	Hayat Boyu Öğrenme Hizmetleri									
<b>İş Birliği Yapılacak Birimler</b>	BİETH, DH									
<b>Riskler</b>	-Hızlı değişim sonucu bireylerin okulda aldığı eğitimin zamanla güncelliğini yitirmesi									
<b>Stratejiler</b>	S.3.3.1.	-Aile Okulu Projesi ile aile değerleri, aile içi iletişim; sosyal, psikolojik ve duygusal gelişim, stres yönetimi, bağımlılıkları önlemeye ilişkin yaklaşımlar başta olmak üzere çeşitli alanlarda aileler desteklenecektir.								
	S.3.3.2.	- Toplumun afetlere ve acil durumlara hazırlıklı olmasını sağlamak, riskleri azaltmak ve hızlı tepki verme kapasitesini artırmak amacıyla afet ve acil durumlara ilişkin yaygın eğitim kursları düzenlenecektir.								
<b>Maliyet Tahmini</b>	29.086.985,81									
<b>Tespitler</b>	-Hayat boyu öğrenme kursları ile nitelikli iş gücü yetiştirme imkânı									
<b>İhtiyaçlar</b>	-Mesleki yeterliliklerin geliştirilmesi ve belgelendirilmesi için kursların tanınırlığı ve sayısının artırılması									

**Hedef 3.4:** Özel yaygın eğitim hizmetlerinin niteliği, fırsat eşitliği ve erişilebilirlik bağlamında hayat boyu öğrenmeyi destekleyecek şekilde uluslararası standartlara uygun olarak artırılacaktır

<b>Amaç-3</b>	Çağın ihtiyaç duyduğu bilgi, beceri ve yetkinlikleri kazandıran, teknolojiyi üreten, tarih bilinci ve bilim aracılığıyla geleceği kurgulayan, nitelikli insan kaynağı yetiştiren, ekonomiye katkı sunan, değerleriyle bireyi hayata hazır kılan, empati ve nezaket kazandıran bir ortaöğretim yapısı ile öğrenciler yetiştirmek									
<b>Hedef-3.4</b>	Özel yaygın eğitim hizmetlerinin niteliği, fırsat eşitliği ve erişilebilirlik bağlamında hayat boyu öğrenmeyi destekleyecek şekilde uluslararası standartlara uygun olarak artırılacaktır									
<b>Performans Göstergeleri</b>	<b>Hedefe Etkisi (%)</b>	<b>Başlangıç Değeri</b>	<b>2024</b>	<b>2025</b>	<b>2026</b>	<b>2027</b>	<b>2028</b>	<b>İzleme Sıklığı</b>	<b>Rapor Sıklığı</b>	
<b>PG 3.4.1.</b> Uzaktan eğitim veren özel öğretim kurumu sayısı	50	2	2	2	3	3	3	6 Ay	6 Ay	
<b>PG 3.4.2</b> Uzaktan eğitim veren özel öğretim kurumlarından sertifika alan kişi sayısı	50	129	133	137	141	145	150	6 Ay	6 Ay	
<b>Koordinatör Birim</b>	Hayat Boyu Öğrenme Hizmetleri									
<b>İş Birliği Yapılacak Birimler</b>	BİETH, ÖÖH, ÖERH									
<b>Riskler</b>	-Uzaktan eğitim yöntemine ilişkin öğretmen ve kursiyerlerde yeterli farkındalık olmaması -Uzaktan eğitim yöntemine kursiyerlerden yeterli talep olmaması									
<b>Stratejiler</b>	<b>S.3.4.1.</b>	-Özel yaygın öğretim hizmetlerinin etkinliğini değerlendirmek ve sürekli olarak iyileştirmek için etkili değerlendirme ve izleme süreçleri oluşturulacaktır								
	<b>S.3.4.2.</b>	-Özel çeşitli kurslar ile özel eğitim ve rehabilitasyon merkezlerinde verilen eğitimin niteliğini artırmaya yönelik çalışmalar yapılacaktır.								
<b>Maliyet Tahmini</b>	29.086.985,81									
<b>Tespitler</b>	-Uzaktan eğitim verebilecek eğitim alanlarına ilişkin meslek standartlarının belirlenmemiş olması -Özel eğitim ve rehabilitasyon merkezlerinden hizmet alanların devam takibi ile eğitim hizmetinin kalitesinin denetiminin etkin olarak yürütülmemesi									
<b>İhtiyaçlar</b>	-Programların uluslararası meslek standartlarına göre düzenlenmesi -Özel eğitim ve rehabilitasyon merkezlerinde devam durumu ve eğitim kalitesinin izlenmesine yönelik düzenleme ihtiyacı									

**Amaç 4:** Farklılıkları dikkate alan bir özel eğitim ve rehberlik anlayışıyla öğrencilerin, eğitim ve yaşam süreçlerindeki potansiyellerini en üst düzeye çıkaracak ve özel gereksinimli bireylerin toplumla bütünleşmelerini sağlayacak bilgi ve beceriler ile ilgi ve yetenekleri doğrultusunda gelişimlerini destekleyecek fiziki, beşerî ve teknolojik imkânları artırmak.

**Hedef 4.1:** Öğrencilerin bireysel özelliklerine ve öğrenme ihtiyaçlarına uygun fiziksel ve beşerî iyileştirmeler sağlanarak eğitime erişimleri artırılacaktır.

<b>Amaç-4</b>	Farklılıkları dikkate alan bir özel eğitim ve rehberlik anlayışıyla öğrencilerin, eğitim ve yaşam süreçlerindeki potansiyellerini en üst düzeye çıkaracak ve özel gereksinimli bireylerin toplumla bütünleşmelerini sağlayacak bilgi ve beceriler ile ilgi ve yetenekleri doğrultusunda gelişimlerini destekleyecek fiziki, beşerî ve teknolojik imkânları artırmak.									
<b>Hedef-4.1</b>	Öğrencilerin bireysel özelliklerine ve öğrenme ihtiyaçlarına uygun fiziksel ve beşerî iyileştirmeler sağlanarak eğitime erişimleri artırılacaktır.									
<b>Performans Göstergeleri</b>	<b>Hedefe Etkisi (%)</b>	<b>Başlangıç Değeri</b>	<b>2024</b>	<b>2025</b>	<b>2026</b>	<b>2027</b>	<b>2028</b>	<b>İzleme Sıklığı</b>	<b>Rapor Sıklığı</b>	
<b>PG 4.1.1.</b> Kaynaştırma/ bütünleştirme uygulamaları yoluyla eğitim alan öğrencilerin örgün eğitimdeki toplam özel eğitim ihtiyacı olan öğrencilere oranı (%)	40	3,52	3,54	3,57	3,59	3,62	3,64	6 Ay	6 Ay	
<b>PG 4.1.2.</b> Özel eğitim alanında eğitim verilen paydaş sayısı	Eğitim verilen personel sayısı	30	276	282	287	293	299	305	6 Ay	6 Ay
	Eğitim verilen veli sayısı	30	502	592	699	825	973	1.148	6 Ay	6 Ay

<b>Sorumlu Birim</b>	Özel Eğitim ve Rehberlik Hizmetleri	
<b>İş Birliği Yapılacak Birimler</b>	BİETH, TEH, OH, DÖH, ÖÖH, MTEH, HBÖH	
<b>Riskler</b>	-Öğrencilerin eğitsel değerlendirme ve tanılamalarında alan taramasının yetersiz olması -Özel eğitim konusunda öğretmenlerin ve velilerin bilgi ve farkındalığının az olması	
<b>Stratejiler</b>	<b>S.4.1.1.</b>	- Özel eğitime ihtiyacı olan öğrencilere yönelik hizmetlerin kalitesi artırılabacaktır.
	<b>S.4.1.2.</b>	- Özel eğitim alanında verilen eğitimlerin sayısı ve niteliği arttırılacaktır.
<b>Maliyet Tahmini</b>	29.086.985,81	
<b>Tespitler</b>	-Kaynaştırma/bütünleştirme uygulamaları yoluyla eğitim hakkında yeterli düzeyde bilgi sahibi olunmaması -RAM ve okullar arasında yeterli düzeyde iş birliği olmaması	
<b>İhtiyaçlar</b>	- Eğitsel değerlendirme ve tanılama için tarama faaliyetlerinin ve kapsamının artırılması -Rehberlik öğretmenlerine yönelik mesleki gelişimi destekleyici eğitim faaliyetlerinin düzenlenmesi	

**Hedef 4.2:** Özel eğitim ihtiyacı olan öğrencilerin kendi ilgi ve yetenekleri doğrultusunda sosyal ve akademik gelişimleri desteklenecektir.

<b>Amaç-4</b>	Farklılıkları dikkate alan bir özel eğitim ve rehberlik anlayışıyla öğrencilerin, eğitim ve yaşam süreçlerindeki potansiyellerini en üst düzeye çıkaracak ve özel gereksinimli bireylerin toplumla bütünleşmelerini sağlayacak bilgi ve beceriler ile ilgi ve yetenekleri doğrultusunda gelişimlerini destekleyecek fiziki, beşerî ve teknolojik imkânları artırmak.									
<b>Hedef-4.2</b>	Özel eğitim ihtiyacı olan öğrencilerin kendi ilgi ve yetenekleri doğrultusunda sosyal ve akademik gelişimleri desteklenecektir.									
<b>Performans Göstergeleri</b>	<b>Hedefe Etkisi (%)</b>	<b>Başlangıç Değeri</b>	<b>2024</b>	<b>2025</b>	<b>2026</b>	<b>2027</b>	<b>2028</b>	<b>İzleme Sıklığı</b>	<b>Rapor Sıklığı</b>	
<b>PG 4.2.1.</b> Bilim ve Sanat Merkezleri tarafından yapılan patent, faydalı model, tasarım ve marka başvuru sayısı	40	1	1	1	2	2	2	6 Ay	6 Ay	
<b>PG 4.2.2.</b> Öğretim kademelerinde özel yeteneklilere yönelik açılan destek eğitim odalarında derslere katılan öğrenci oranı (%)	30	25,00	25,25	25,50	25,76	26,02	26,28	6 Ay	6 Ay	
<b>PG 4.2.3.</b> Özel eğitim ve rehabilitasyon merkezlerinde özel eğitim desteğinden yararlanan aylık öğrenci sayısı	30	7737	7.814	7.893	7.971	8.051	8.132	6 Ay	6 Ay	
<b>Koordinatör Birim</b>	Özel Eğitim ve Rehberlik Hizmetleri									
<b>İş Birliği Yapılacak Birimler</b>	BİETH, TEH, OH, DÖH, ÖÖKH, MTEH,									
<b>Riskler</b>	-Tüm öğrencilerin tarama sistemine dâhil edilmesinin zorluğu -Özgün zekâ testlerinin maliyetli olması ve üretilmesinde sıkıntılar yaşanması -Özel yeteneklilerin eğitimine ilişkin toplumsal duyarlılığın az olması									
<b>Stratejiler</b>	<b>S.4.2.1.</b>	-Özel yeteneklilere yönelik geliştirilen tanılama ve değerlendirme araçları aktif olarak kullanılacaktır.								
	<b>S.4.2.2.</b>	-Özel yeteneklilere yönelik kurumsal yapı ve süreçler iyileştirilecektir.								
<b>Maliyet Tahmini</b>	29.086.985,81									
<b>Tespitler</b>	-Tarama hizmetlerinin yaygın olmaması -Özel yeteneklilere yönelik tanılama ve değerlendirme araçlarının yetersiz olması									
<b>İhtiyaçlar</b>	-Tarama hizmetlerinin yaygınlaştırılması -Özel yeteneklilerin eğitimine ilişkin bilgilendirme ve farkındalık çalışmaları yürütülmesi									

**Hedef 4.3:** Akademik, sosyal, duygusal ve mesleki gelişim alanlarında sunulan rehberlik hizmetleri desteklenecektir.

<b>Amaç-4</b>		Farklılıkları dikkate alan bir özel eğitim ve rehberlik anlayışıyla öğrencilerin, eğitim ve yaşam süreçlerindeki potansiyellerini en üst düzeye çıkaracak ve özel gereksinimli bireylerin topluma bütünleşmelerini sağlayacak bilgi ve beceriler ile ilgi ve yetenekleri doğrultusunda gelişimlerini destekleyecek fiziki, beşerî ve teknolojik imkânları artırmak.								
<b>Hedef-4.3</b>		Akademik, sosyal, duygusal ve mesleki gelişim alanlarında sunulan rehberlik hizmetleri desteklenecektir.								
<b>Performans Göstergeleri</b>		<b>Hedef Etkisi (%)</b>	<b>Başlangıç Değeri</b>	<b>2024</b>	<b>2025</b>	<b>2026</b>	<b>2027</b>	<b>2028</b>	<b>İzleme Sıklığı</b>	<b>Rapor Sıklığı</b>
<b>PG 4.3.1.</b> Bağımlılıkla mücadele amacıyla verilen eğitimlere katılan kişi sayısı	Öğrenci Sayısı	40	56848	57.416	57.991	58.571	59.156	59.748	6 Ay	6 Ay
	Öğretmen Sayısı		3078	3.109	3.140	3.171	3.203	3.235	6 Ay	6 Ay
<b>PG 4.3.2.</b> Mesleki rehberlik alanında bilgi ve becerileri artırma kapsamında verilen eğitimlere katılan rehber öğretmen sayısı		30	0	3	6	9	12	15	6 Ay	6 Ay
<b>PG 4.3.3.</b> Gelişimsel, önleyici ve iyileştirici psikososyal destek çalışmaları kapsamında verilen eğitim sayısı		30	166	174	183	192	202	212	6 Ay	6 Ay
<b>Koordinatör Birim</b>		Özel Eğitim ve Rehberlik Hizmetleri								
<b>İş Birliği Yapılacak Birimler</b>		BİETH, TEH, OH, DÖH, ÖÖH, HBÖH, MTEH,								
<b>Riskler</b>		-Bazı ailelerin veya toplumun, rehberlik hizmetlerine karşı olumsuz tutumları veya beklentileri								
<b>Stratejiler</b>	<b>S.4.3.1.</b>	-Öğretmenler ve rehberlik uzmanları, öğrencilerin akademik, sosyal, duygusal ve mesleki ihtiyaçlarına uygun olan hizmetiçi eğitimlere alınacaktır.								
	<b>S.4.3.2.</b>	- Öğrenci ve ailelerin rehberlik programlarına aktif katılımını teşvik edilecektir.								
<b>Maliyet Tahmini</b>		29.086.985,81								
<b>Tespitler</b>		-RAM ve okullar arasında yeterli düzeyde iş birliği olmaması -Öğretmenlerin hizmet içi eğitimleri yeterli düzeyde olmaması								
<b>İhtiyaçlar</b>		-Rehberlik öğretmenlerine yönelik mesleki gelişimi destekleyici eğitim faaliyetlerinin düzenlenmesi -Sınıf rehber öğretmeni olarak görevlendirilen öğretmenlerin eğitim ihtiyacı								

**Amaç 5:** Teknolojinin eğitim sistemine entegrasyonunu artırmak ve sürdürülebilir kalkınma hedeflerine katkıda bulunmak amacıyla, dijital içeriklerin kullanımını artırarak öğrencilerin öğrenme deneyimlerini zenginleştirmek ve çevre ile iklim değişikliği konusunda farkındalığı artırmak.

**Hedef 5.1:** Teknolojinin eğitim sistemine daha fazla uyarlanması amacıyla dijital içeriklerin kullanımı artırılabilecektir.

<b>Amaç-5</b>		Teknolojinin eğitim sistemine entegrasyonunu artırmak ve sürdürülebilir kalkınma hedeflerine katkıda bulunmak amacıyla, dijital içeriklerin kullanımını artırarak öğrencilerin öğrenme deneyimlerini zenginleştirmek ve çevre ile iklim değişikliği konusunda farkındalığı artırmak.								
<b>Hedef-5.1</b>		Teknolojinin eğitim sistemine daha fazla uyarlanması amacıyla dijital içeriklerin kullanımı artırılabilecek ve dijital öğretmen yeterlikleri doğrultusunda öğretmenlerin dijital becerileri geliştirilecektir.								
<b>Performans Göstergeleri</b>		<b>Hedef Etkisi (%)</b>	<b>Başlangıç Değeri</b>	<b>2024</b>	<b>2025</b>	<b>2026</b>	<b>2027</b>	<b>2028</b>	<b>İzleme Sıklığı</b>	<b>Rapor Sıklığı</b>
<b>PG5.1.1.</b> EBA Ders Portalı öğretmen başına aylık ortalama sistemde kalma süresi(dakika)		50	24,31	29,17	35,01	42,01	50,41	60,49	6 Ay	6 Ay
	<b>PG5.1.2.</b> EBA Ders Portalı öğrenci başına aylık ortalama sistemde kalma süresi(dakika)		73,26	78,39	83,88	89,75	96,03	102,75	6 Ay	6 Ay
<b>Sorumlu Birim</b>		Strateji Geliştirme Hizmetleri								
<b>İş Birliği Yapılacak Birimler</b>		BİETH, DÖH, MTEH, OH, TEH								

<b>Riskler</b>	-İnternet altyapısının ilçelere göre gösterebileceği farklılıktan dolayı internet erişiminde yaşanabilecek aksaklıklar -Dijital ortamda çocukları ve gençleri olumsuz etkileyen içeriklere ilişkin önlemlerin yetersizliği
<b>Stratejiler</b>	<b>S.5.1.1.</b> -EBA kullanımının yaygınlaştırılması için il genelinde proje ve çalışmalar yürütülecektir.
	<b>S.5.1.2.</b> -Öğretmenlerin dijital yeterliliklerinin artırılmasına katkı sağlamak amacıyla dijital öğretmen yeterliliklerine göre uzaktan ve/veya yüz yüze eğitim faaliyetleri düzenlenecektir.
<b>Maliyet Tahmini</b>	14.543.492,91
<b>Tespitler</b>	-Dijital beceriler konusunda öğretmenlerimiz arasında farklılık olması -EBA içeriklerinin kontrol mekanizmasının etkinliğine bağlı olarak içeriklerin kapsam ve niteliğinin istenilen düzeyde olmaması
<b>İhtiyaçlar</b>	-Dijital beceriler konusunda öğretmenlerimizin eğitim ihtiyacı -İl genelindeki EBA kullanıcılarının EBA'nın amaç, kapsam ve içeriği ile ilgili bilinçlendirilmesi

**Hedef 5.2:** Sürdürülebilir kalkınma hedeflerine uygun bir yaklaşımla çevre ve iklim değişikliği konusunda farkındalığı artırılması sağlanacaktır.

<b>Amaç-5</b>	Teknolojinin eğitim sistemine entegrasyonunu artırmak ve sürdürülebilir kalkınma hedeflerine katkıda bulunmak amacıyla, dijital içeriklerin kullanımını artırarak öğrencilerin öğrenme deneyimlerini zenginleştirmek ve çevre ile iklim değişikliği konusunda farkındalığı artırmak.									
<b>Hedef-5.2</b>	Sürdürülebilir kalkınma hedeflerine uygun bir yaklaşımla çevre ve iklim değişikliği konusunda farkındalığı artırılması sağlanacaktır.									
<b>Performans Göstergeleri</b>	<b>Hedefe Etkisi (%)</b>	<b>Başlangıç Değeri</b>	<b>2024</b>	<b>2025</b>	<b>2026</b>	<b>2027</b>	<b>2028</b>	<b>İzleme Sıklığı</b>	<b>Rapor Sıklığı</b>	
<b>PG 5.2.1.</b> Atık yönetimi sistemi kurulan okul sayısı	40	441	443	445	448	450	452	6 Ay	6 Ay	
<b>PG 5.2.2.</b> Okulum Temiz Belgelendirme Sistemi kurulan okul/ kurum sayısı	60	473	475	478	480	483	485	6 Ay	6 Ay	
<b>Koordinatör Birim</b>	Destek Hizmetleri									
<b>İş Birliği Yapılacak Birimler</b>	BİETH, DÖH, MTEH, OH, ÖERH, TEH,									
<b>Riskler</b>	- Faaliyetlerde sürekliliğin sağlanamaması -Çevre bilinci konusunda toplumun farkındalıklarına karşı dirençli olması									
<b>Stratejiler</b>	<b>S.5.2.1.</b>	-Sıfır atık ve geri dönüşüm uygulamalarının yaygınlaştırılması amacıyla okul/kurumlarda "Sıfır Atık Projesi" kapsamında atıkların geri dönüşüm sürecine kazandırılması çalışmaları yürütülecektir.								
	<b>S.5.2.2.</b>	-Okulum Temiz Belgelendirme Sistemi kurulan okul ve kurumların belgelendirme başvurularının alınarak tarafsız, bağımsız ve tutarlı bir şekilde uygunluk değerlendirme ve belgelendirme süreçleri yürütülecektir.								
<b>Maliyet Tahmini</b>	29.086.985,81									
<b>Tespitler</b>	-Okullarımızda çevre ve iklim değişikliği konusunda yeterli duyarlılık ve farkındalığın olmaması									
<b>İhtiyaçlar</b>	-Toplumda çevre ve iklim değişikliği bilincinin oluşturulması									

**Amaç 6:** Türkiye Yüzyılı vizyonu doğrultusunda ülkemizin uluslararası alanda görünürliğini artıracak eğitim diplomasisi çalışmalarıyla yurt dışında yaşayan vatandaşlara, soydaşlara ve ülke vatandaşlarına yönelik eğitim öğretim faaliyetlerini yaygınlaştırmak ve eğitim iş birlikleri geliştirmek.

**Hedef 6.1:** Müdürlüğümüzün uluslararası kuruluşlardaki etkinliği güçlendirilecek, uluslararası fonlardan daha fazla faydalanmasına yönelik farkındalık artırılacaktır.

<b>Amaç-6</b>		Türkiye Yüzyılı vizyonu doğrultusunda ülkemizin uluslararası alanda görünürliğini artıracak eğitim diplomasisi çalışmalarıyla yurt dışında yaşayan vatandaşlara, soydaşlara ve ülke vatandaşlarına yönelik eğitim öğretim faaliyetlerini yaygınlaştırmak ve eğitim iş birlikleri geliştirmek.								
<b>Hedef-6.1</b>		Müdürlüğümüzün uluslararası kuruluşlardaki etkinliği güçlendirilecek, uluslararası fonlardan daha fazla faydalanmasına yönelik farkındalık artırılacaktır.								
<b>Performans Göstergeleri</b>		<b>Hedefe Etkisi (%)</b>	<b>Başlangıç Değeri</b>	<b>2024</b>	<b>2025</b>	<b>2026</b>	<b>2027</b>	<b>2028</b>	<b>İzleme Sıklığı</b>	<b>Rapor Sıklığı</b>
<b>PG 6.1.1.</b> Uluslararası hareketlilik programlarına ve projelerine katılım sayısı	Öğrenci Sayısı	50	184	230	288	359	449	562	6 Ay	6 Ay
	Personel Sayısı		163	204	255	318	398	497	6 Ay	6 Ay

<b>Performans Göstergeleri</b>		<b>Hedefe Etkisi (%)</b>	<b>Başlangıç Değeri</b>	<b>2024</b>	<b>2025</b>	<b>2026</b>	<b>2027</b>	<b>2028</b>	<b>İzleme Sıklığı</b>	<b>Rapor Sıklığı</b>
<b>PG 6.1.2.</b> Erasmus+ projeleri hazırlama eğitimlerine katılan personel sayısı		50	183	201	221	244	268	295	6 Ay	6 Ay
<b>Sorumlu Birim</b>		Strateji Geliştirme Hizmetleri								
<b>İş Birliği Yapılacak Birimler</b>		TEH, OH, DÖH, MTEH, ÖERH, ÖÖKH								
<b>Riskler</b>		-Uluslararası hareketlilik programlarının kontenjan ve kapsamının yetersiz olması								
<b>Stratejiler</b>	<b>S.6.1.1.</b>	-Uluslararası hareketliliklerin ve yurt dışı deneyiminin artırılması amacıyla etkin bir Erasmus+ Programı bilgilendirme süreci işletilecektir.								
	<b>S.6.1.2.</b>	-Öğretmenlerimize proje yönetimi konusunda uygulamalı eğitimler verilecektir.								
<b>Maliyet Tahmini</b>		29.086.985,81								
<b>Tespitler</b>		-Bazı öğretmenlerimizin uluslararası hareketlilik içeren projelere dönük ilgi düzeylerinin istenilen seviyede olmaması -Düzenlenen eğitimlere yeterli sayıda katılım olmaması								
<b>İhtiyaçlar</b>		-Uluslararası hareketlilik programlarına yönelik farkındalığın artırılması -Uluslararası hareketlilik programları kapsamındaki projelerin niteliğinin artırılması ve iyi uygulamaların teşvik edilmesi								

**Hedef 6.2:** Denklik iş ve işlemlerine yönelik etkin, verimli ve daha hızlı hizmet sunumu gerçekleştirilerek eğitime erişim artırılabacaktır.

<b>Amaç-6</b>	Türkiye Yüzyılı vizyonu doğrultusunda ülkemizin uluslararası alanda görünürlüğünü artıracak eğitim diplomasisi çalışmalarıyla yurt dışında yaşayan vatandaşlara, soydaşlara ve ülke vatandaşlarına yönelik eğitim öğretim faaliyetlerini yaygınlaştırmak ve eğitim iş birlikleri geliştirmek.									
<b>Hedef-6.2</b>	Denklik iş ve işlemlerine yönelik etkin, verimli ve daha hızlı hizmet sunumu gerçekleştirilerek eğitime erişim artırılabacaktır.									
<b>Performans Göstergeleri</b>	<b>Hedefe Etkisi (%)</b>	<b>Başlangıç Değeri</b>	<b>2024</b>	<b>2025</b>	<b>2026</b>	<b>2027</b>	<b>2028</b>	<b>İzleme Sıklığı</b>	<b>Rapor Sıklığı</b>	
<b>PG 6.2.1.</b> Denklik merkezlerinde görev yapan personele verilen eğitim sayısı	100	2	2	2	2	3	3	6 Ay	6 Ay	
<b>Sorumlu Birim</b>	OH									
<b>İş Birliği Yapılacak Birimler</b>	HBÖH									
<b>Riskler</b>	-Farklı ülkelerdeki eğitim sistemleri ve standartları arasındaki farklılıklar -Başvuru sahiplerinin, denklik işlemleriyle ilgili yeterli bilgiye veya rehberliğe sahip olmaması									
<b>Stratejiler</b>	<b>S.6.2.1.</b>	-Başvuru sahiplerine hızlı bir şekilde geri bildirim sağlanacaktır.								
	<b>S.6.2.2.</b>	-Başvuru sahiplerine denklik işlemleri konusunda doğru bilgi ve rehberlik sağlanacaktır.								
<b>Maliyet Tahmini</b>	29.086.985,81									
<b>Tespitler</b>	-Denklik merkezlerinde görev yapan personel eğitimlerinin yeterli düzeyde olmaması									
<b>İhtiyaçlar</b>	-Denklik merkezi personeline eğitim verilmesi									

**Amaç 7:** Türkiye Yüzyılı vizyonu doğrultusunda fiziki ve teknolojik altyapısıyla güçlü, nitelikli personelle eğitime erişimi ve eğitimde kaliteyi artıracak, etkin ve hesap verebilen kurumsal yapıyı geliştirmek.

**Hedef 7.1:** Öğretmen yetiştirme ve geliştirme süreci; mesleğe kabulden önceki eğitimden başlanarak mesleki gelişim ve mesleki gelişimini içerecek şekilde ihtiyaçlar doğrultusunda yeniden yapılandırılacak, öğretmenlik mesleğinin niteliği ve toplumsal statüsü güçlendirilecek, personel nitelikleri artırılabacaktır.

<b>Amaç-7</b>	Türkiye Yüzyılı vizyonu doğrultusunda fiziki ve teknolojik altyapısıyla güçlü, nitelikli personelle eğitime erişimi ve eğitimde kaliteyi artıracak, etkin ve hesap verebilen kurumsal yapıyı geliştirmek.									
<b>Hedef-7.1</b>	Öğretmen yetiştirme ve geliştirme süreci; mesleğe kabulden önceki eğitimden başlanarak mesleki gelişim ve mesleki gelişimini içerecek şekilde ihtiyaçlar doğrultusunda yeniden yapılandırılacak, öğretmenlik mesleğinin niteliği ve toplumsal statüsü güçlendirilecek, personel nitelikleri artırılabacaktır.									
<b>Performans Göstergeleri</b>	<b>Hedefe Etkisi (%)</b>	<b>Başlangıç Değeri</b>	<b>2024</b>	<b>2025</b>	<b>2026</b>	<b>2027</b>	<b>2028</b>	<b>İzleme Sıklığı</b>	<b>Rapor Sıklığı</b>	
<b>PG7.1.1.</b> Öğretmen başına düşen yıllık hizmet içi eğitim süresi (Saat)	40	10,98	10,99	11,00	11,01	11,02	11,04	6 Ay	6 Ay	
<b>PG7.1.2.</b> Mahalli hizmet içi eğitimlere katılan personel sayısı	30	9386	10.325	11.357	12.493	13.742	15.116	6 Ay	6 Ay	
<b>PG7.1.3.</b> İl düzeyinde sunulan mahalli hizmet içi eğitim sayısı	30	324	356	392	431	474	522	6 Ay	6 Ay	
<b>Sorumlu Birim</b>	Personel Hizmetleri									
<b>İş Birliği Yapılacak Birimler</b>	DÖH, HBÖH, MTEH, OH, ÖERH, ÖÖKH, TEH,									
<b>Riskler</b>	-Öğretmen eğitimlerine yönelik iş birlikleri için ilgili tarafların beklenen desteği sağlamaması									
<b>Stratejiler</b>	<b>S.7.1.1.</b>	-Öğretmenlerin eğitim talepleri sürekli olarak toplanacak ve hizmet içi eğitim faaliyetleri tür ve içerik olarak çeşitlendirilecektir.								
	<b>S.7.1.2.</b>	-Öğretmenlerin mesleki gelişimleri desteklenecektir.								
<b>Maliyet Tahmini</b>	29.086.985,81									
<b>Tespitler</b>	-Öğretmen ve yöneticilere verilen mesleki gelişim eğitimlerinin nitelik ve niceliğinin geliştirilmeye açık olması									
<b>İhtiyaçlar</b>	-Öğretmenlerin mesleki gelişim ihtiyaç ve önceliklerini belirlemede okulların ihtiyaçlarının yeterli düzeyde dikkate alınmaması									



**Hedef 7.2:** Tüm kademelerde eğitime erişimi sağlayacak planlamalar yapılarak doğa kaynaklı afetlere ve bulaşıcı hastalıklara karşı dirençli, çevreci ve nitelikli mimariye sahip eğitim ortamlarının oluşturulması sağlanacaktır.

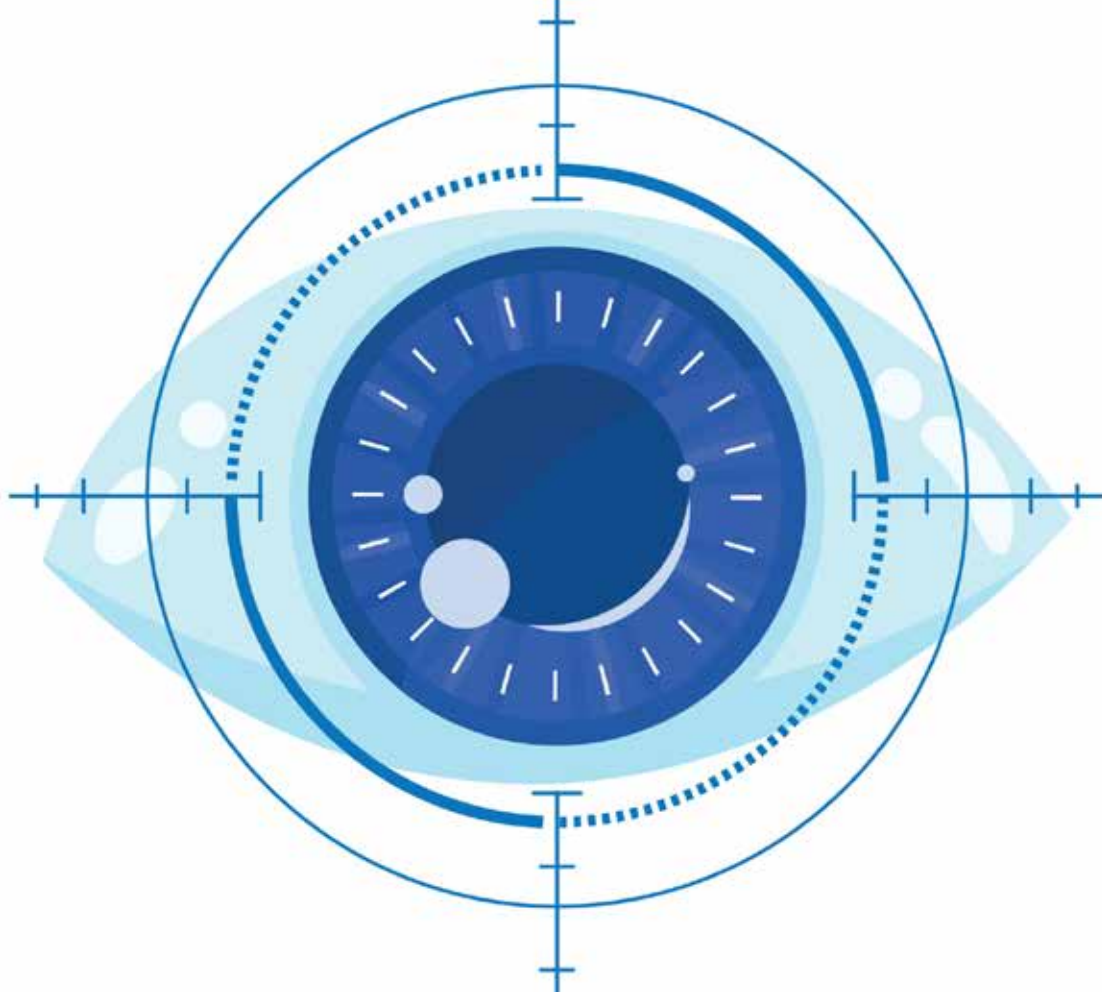
<b>Amaç-7</b>		Türkiye Yüzyılı vizyonu doğrultusunda fiziki ve teknolojik altyapısıyla güçlü, nitelikli personelle eğitime erişimi ve eğitimde kaliteyi artıracak, etkin ve hesap verebilen kurumsal yapıyı geliştirmek.								
<b>Hedef-7.2</b>		Tüm kademelerde eğitime erişimi sağlayacak planlamalar yapılarak doğa kaynaklı afetlere ve bulaşıcı hastalıklara karşı dirençli, çevreci ve nitelikli mimariye sahip eğitim ortamlarının oluşturulması sağlanacaktır.								
<b>Performans Göstergeleri</b>		<b>Hedefe Etkisi (%)</b>	<b>Başlangıç Değeri</b>	<b>2024</b>	<b>2025</b>	<b>2026</b>	<b>2027</b>	<b>2028</b>	<b>İzleme Sıklığı</b>	<b>Rapor Sıklığı</b>
PG 7.2.1. Deprem tahkiki yapılan eğitim binası sayısı		20	71	78	86	95	104	114	6 Ay	6 Ay
PG 7.2.2. Güçlendirilen/yıkılıp yeniden yapılan eğitim binası sayısı		40	55	57	58	60	62	64	6 Ay	6 Ay
PG 7.2.3. Büyük onarımları yapılarak iyileştirilen eğitim binası sayısı		40	133	140	147	154	162	170	6 Ay	6 Ay
<b>Koordinatör Birim</b>		İnşaat ve Emlak Hizmetleri								
<b>İş Birliği Yapılacak Birimler</b>		TEH, OH, MTEH, ÖERH, ÖÖKH, HBÖH, DÖH, SGB								
<b>Riskler</b>		-Maliyetlerdeki öngörülemeyen artışlar -Doğal kaynaklı afetler								
<b>Stratejiler</b>	S.7.2.1.	-Küçük onarım ve donatım hizmetleri ile okul ve kurumların fiziki imkânları ihtiyaçlar doğrultusunda iyileştirilecektir.								
	S. 7.2.2.	-Deprem tahkiki işlerine öncelik verilerek risk taşıyan eğitim binaları belirlenecek ve belirlenen eğitim binalarının güçlendirilmesi sağlanacak veya yeni eğitim binaları yapılacaktır.								
<b>Maliyet Tahmini</b>		29.086.985,81								
<b>Tespitler</b>		-Okul binalarının arsa sorunları nedeniyle çok katlı olarak yapımına devam edilmesi -İlimizin deprem bölgesinde olması								
<b>İhtiyaçlar</b>		-Yeni okul yerleri planlanırken özellikle temel eğitimde tek katlı okul binaları planlanması -Güçlendirme çalışmalarıyla depremden etkilenmenin en aza indirilmesi								

**Hedef 7.3:** Eğitim Sistemimizi en uygun teknoloji ile bütünleştirerek eğitim faaliyetlerinin kesintisiz olarak sürdürülmesine ve ülkemizin bilgi toplumu olmasına katkı sağlanacaktır.

<b>Amaç-7</b>		Türkiye Yüzyılı vizyonu doğrultusunda fiziki ve teknolojik altyapısıyla güçlü, nitelikli personelle eğitime erişimi ve eğitimde kaliteyi artıracak, etkin ve hesap verebilen kurumsal yapıyı geliştirmek.								
<b>Hedef-7.3</b>		Eğitim Sistemimizi en uygun teknoloji ile bütünleştirerek eğitim faaliyetlerinin kesintisiz olarak sürdürülmesine ve ülkemizin bilgi toplumu olmasına katkı sağlanacaktır.								
<b>Performans Göstergeleri</b>		<b>Hedefe Etkisi (%)</b>	<b>Başlangıç Değeri</b>	<b>2024</b>	<b>2025</b>	<b>2026</b>	<b>2027</b>	<b>2028</b>	<b>İzleme Sıklığı</b>	<b>Rapor Sıklığı</b>
PG 7.3.1. Okullara sağlanan etkileşimli tahta sayısı		40	6304	6.367	6.431	6.495	6.560	6.626	6 Ay	6 Ay
PG 7.3.2. Ağ altyapısı kurulan okul sayısı		30	153	155	156	158	159	161	6 Ay	6 Ay
PG 7.3.3. Geniş bant internet erişimi sunulan okul sayısı		30	101	102	103	104	105	106	6 Ay	6 Ay
<b>Koordinatör Birim</b>		Strateji Geliştirme Hizmetleri								
<b>İş Birliği Yapılacak Birimler</b>		BİETH, DÖH, MTEH, OH, ÖERH ÖÖKH, TEH								
<b>Riskler</b>		-Teknolojinin beklenenden hızlı gelişmesi -Teknolojik arızalar, ağ kesintileri veya sistem çökmeleri gibi beklenmedik durumlar								
<b>Stratejiler</b>	S.7.3.1.	- Etkileşimli tahta ile yenilikçi sınıf donatım malzemeleri temin süreçleri tamamlanacak ve etkileşimli tahtaların kurulumu sağlanacaktır.								
	S.7.3.2.	-Ağ altyapısı kurulan okullara geniş bant internet hizmeti sağlanacaktır.								
<b>Maliyet Tahmini</b>		29.086.985,81								
<b>Tespitler</b>		-Öğrencilerin eğitim teknolojilerini kullanmaya yatkınlığı - Eğitim ortamlarında teknolojik olanaklardan daha fazla yararlanma imkânı								
<b>İhtiyaçlar</b>		-Teknolojik altyapı ve donanımın zenginleştirilmesi amacıyla ağ altyapısı, internet erişimi ve fiziki yeterliliklerin geliştirilmesi								

**Hedef 7.4:** Yol gösterici ve önleyici rehberlik anlayışı ön plana çıkarılarak düzeltme, iyileştirme ve geliştirmeyi esas alan bir anlayışla denetsel ve hukuksal hizmetler etkin bir şekilde yürütülecektir.

<b>Amaç-7</b>	Türkiye Yüzyılı vizyonu doğrultusunda fiziki ve teknolojik altyapısıyla güçlü, nitelikli personelle eğitime erişimi ve eğitimde kaliteyi artıracak, etkin ve hesap verebilen kurumsal yapıyı geliştirmek.									
<b>Hedef-7.4</b>	Yol gösterici ve önleyici rehberlik anlayışı ön plana çıkarılarak düzeltme, iyileştirme ve geliştirmeyi esas alan bir anlayışla denetsel ve hukuksal hizmetler etkin bir şekilde yürütülecektir.									
<b>Performans Göstergeleri</b>	<b>Hedefe Etkisi (%)</b>	<b>Başlangıç Değeri</b>	<b>2024</b>	<b>2025</b>	<b>2026</b>	<b>2027</b>	<b>2028</b>	<b>İzleme Sıklığı</b>	<b>Rapor Sıklığı</b>	
<b>PG 7.4.1.</b> Eğitim müfettişlerince rehberlik/denetim yapılan okul/kurum sayısı	100	515	520	525	531	536	541	6 Ay	6 Ay	
<b>Koordinatör Birim</b>	Teftiş Kurulu Başkanlığı									
<b>İş Birliği Yapılacak Birimler</b>	Tüm İl MEM Birimleri									
<b>Riskler</b>	-Denetim ve hukuk hizmetlerinin etkin bir şekilde yürütülmesi için yeterli miktarda kaynak ve nitelikli insan gücü eksikliği									
<b>Stratejiler</b>	<b>S.7.4.1.</b>	-Kurumsal rehberlik ve teftiş hizmetlerinin etkin sunumunu sağlamak üzere okul ve program türlerine bağlı ihtisaslaşmış insan kaynağının yapısı ve niteliği geliştirilecektir								
<b>Maliyet Tahmini</b>	14.543.492,91									
<b>Tespitler</b>	-Denetim ve rehberlik hizmetlerine ilişkin bilişim sisteminin yeniden yapılandırılması									
<b>İhtiyaçlar</b>	-Denetim ve rehberlik hizmetlerine yönelik teknik desteğin sağlanması									



# MALİYETLENDİRME

## BÖLÜM 4



## MALİYETLENDİRME

Tekirdağ İl Millî Eğitim Müdürlüğü 2024-2028 Stratejik Planı'nın maliyetlendirilmesi sürecindeki temel gaye, stratejik amaç, hedef ve eylemlerin gerektirdiği maliyetlerin ortaya konulması suretiyle politika tercihlerinin ve karar alma sürecinin rasyonelleştirilmesine katkıda bulunmaktır. Bu sayede stratejik plan ile bütçe arasındaki bağlantı güçlendirilecek ve harcamaların önceliklendirilme süreci iyileştirilecektir.

Bu temel gayeden hareketle planın tahmini maliyetlendirilmesi şu şekilde yapılmıştır:

- Hedeflere ilişkin eylemler durum analizi çalışmaları sonuçlarından hareketle hizmet birimlerinin katılımlarıyla tespit edilmiştir.
- Eylemlere ilişkin maliyetlerin bütçe dağılımları yapılmadan önce genel yönetim giderleri ayrılmıştır.
- Eylemlere ilişkin tahmini maliyetler belirlenmiştir.
- Eylem maliyetlerinden hareketle hedef maliyetleri belirlenmiştir.
- Hedef maliyetlerinden yola çıkılarak amaç maliyetleri belirlenmiş ve amaç maliyetlerinden de stratejik plan maliyeti belirlenmiştir.

Tekirdağ İl Millî Eğitim Müdürlüğü 2024-2028 Stratejik Planı'nda yer alan stratejik amaçların gerçekleştirilebilmesi adına beş yıllık bütçe tahmini gerçekleştirilmiştir. Müdürlüğümüzün 2024-2028 Stratejik Planı'nda 7 amaç ve bu amaçların altında toplam 24 hedef bulunmaktadır. Söz konusu hedeflere ilişkin bütçe dağılımları 5 yıllık olarak Tablo 7'de belirtilmiştir. Beş yıllık maliyetlendirme sonucunda Müdürlüğümüzün tahmini olarak 738.710.100,00 TL'lik bir harcama yapacağı düşünülmektedir. Plan dönemi amaç maliyetlerine ilişkin alttaki tabloda ayrıntılı bilgiye yer verilmiştir.

**Tablo 6. Amaç ve Hedef Maliyetleri Tablosu**

AMAÇ/HEDEF NO	YIL					TOPLAM MALİYET
	2024	2025	2026	2027	2028	
Amaç 1	23.821.875,00	26.204.062,50	28.824.468,75	31.706.915,63	34.877.607,19	145.434.929,06
Hedef 1.1.	7.146.562,50	7.861.218,75	8.647.340,63	9.512.074,69	10.463.282,16	43.630.478,72
Hedef 1.2.	4.764.375,00	5.240.812,50	5.764.893,75	6.341.383,13	6.975.521,44	29.086.985,81
Hedef 1.3.	7.146.562,50	7.861.218,75	8.647.340,63	9.512.074,69	10.463.282,16	43.630.478,72
Hedef 1.4.	4.764.375,00	5.240.812,50	5.764.893,75	6.341.383,13	6.975.521,44	29.086.985,81
Amaç 2	23.821.875,00	26.204.062,50	28.824.468,75	31.706.915,63	34.877.607,19	145.434.929,06
Hedef 2.1.	4.764.375,00	5.240.812,50	5.764.893,75	6.341.383,13	6.975.521,44	29.086.985,81
Hedef 2.2.	4.764.375,00	5.240.812,50	5.764.893,75	6.341.383,13	6.975.521,44	29.086.985,81
Hedef 2.3.	4.764.375,00	5.240.812,50	5.764.893,75	6.341.383,13	6.975.521,44	29.086.985,81
Hedef 2.4.	4.764.375,00	5.240.812,50	5.764.893,75	6.341.383,13	6.975.521,44	29.086.985,81
Hedef 2.5.	4.764.375,00	5.240.812,50	5.764.893,75	6.341.383,13	6.975.521,44	29.086.985,81

AMAÇ/HEDEF NO	YIL					TOPLAM MALİYET
	2024	2025	2026	2027	2028	
Amaç 3	19.057.500,00	20.963.250,00	23.059.575,00	25.365.532,50	27.902.085,75	116.347.943,25
Hedef 3.1.	4.764.375,00	5.240.812,50	5.764.893,75	6.341.383,13	6.975.521,44	29.086.985,81
Hedef 3.2.	4.764.375,00	5.240.812,50	5.764.893,75	6.341.383,13	6.975.521,44	29.086.985,81
Hedef 3.3.	4.764.375,00	5.240.812,50	5.764.893,75	6.341.383,13	6.975.521,44	29.086.985,81
Hedef 3.4.	4.764.375,00	5.240.812,50	5.764.893,75	6.341.383,13	6.975.521,44	29.086.985,81
Amaç 4	14.293.125,00	15.722.437,50	17.294.681,25	19.024.149,38	20.926.564,31	87.260.957,44
Hedef 4.1.	4.764.375,00	5.240.812,50	5.764.893,75	6.341.383,13	6.975.521,44	29.086.985,81
Hedef 4.2.	4.764.375,00	5.240.812,50	5.764.893,75	6.341.383,13	6.975.521,44	29.086.985,81
Hedef 4.3.	4.764.375,00	5.240.812,50	5.764.893,75	6.341.383,13	6.975.521,44	29.086.985,81
Amaç 5	7.146.562,50	7.861.218,75	8.647.340,63	9.512.074,69	10.463.282,16	43.630.478,72
Hedef 5.1.	2.382.187,50	2.620.406,25	2.882.446,88	3.170.691,56	3.487.760,72	14.543.492,91
Hedef 5.2.	4.764.375,00	5.240.812,50	5.764.893,75	6.341.383,13	6.975.521,44	29.086.985,81
Amaç 6	9.528.750,00	10.481.625,00	11.529.787,50	12.682.766,25	13.951.042,88	58.173.971,63
Hedef 6.1.	4.764.375,00	5.240.812,50	5.764.893,75	6.341.383,13	6.975.521,44	29.086.985,81
Hedef 6.2.	4.764.375,00	5.240.812,50	5.764.893,75	6.341.383,13	6.975.521,44	29.086.985,81
Amaç 7	16.675.312,50	18.342.843,75	20.177.128,13	22.194.840,94	24.414.325,03	101.804.450,34
Hedef 7.1.	4.764.375,00	5.240.812,50	5.764.893,75	6.341.383,13	6.975.521,44	29.086.985,81
Hedef 7.2.	4.764.375,00	5.240.812,50	5.764.893,75	6.341.383,13	6.975.521,44	29.086.985,81
Hedef 7.3.	4.764.375,00	5.240.812,50	5.764.893,75	6.341.383,13	6.975.521,44	29.086.985,81
Hedef 7.4.	2.382.187,50	2.620.406,25	2.882.446,88	3.170.691,56	3.487.760,72	14.543.492,91
<b>AMAÇ TOPLAMI</b>	<b>114.345.000,00</b>	<b>125.779.500,00</b>	<b>138.357.450,00</b>	<b>152.193.195,00</b>	<b>167.412.514,50</b>	<b>698.087.659,50</b>
<b>GENEL YÖNETİM GİDERİ</b>	<b>6.655.000,00</b>	<b>7.320.500,00</b>	<b>8.052.550,00</b>	<b>8.857.805,00</b>	<b>9.743.585,50</b>	<b>40.629.440,50</b>
<b>TOPLAM KAYNAK</b>	<b>121.000.000,00</b>	<b>133.100.000,00</b>	<b>146.410.000,00</b>	<b>161.051.000,00</b>	<b>177.156.100,00</b>	<b>738.717.100,00</b>





# İZLEME VE DEĞERLENDİRME

## BÖLÜM 5



## İZLEME VE DEĞERLENDİRME

### Tekirdağ İl MEM 2024-2028 Stratejik Planı İzleme Değerlendirme Modeli

Stratejik planlarda yer alan amaç ve hedeflere ulaşma durumlarının tespiti ve bu yolla stratejik planlardaki amaç ve hedeflerin gerçekleştirilebilmesi için gerekli tedbirlerin alınması izleme ve değerlendirme ile mümkün olmaktadır. İzleme, stratejik plan uygulamasının sistematik olarak takip edilmesi ve raporlanmasıdır. Değerlendirme ise uygulama sonuçlarının amaç ve hedeflere kıyasla ölçülmesi ve söz konusu amaç ve hedeflerin tutarlılık ve uygunluğunun analizidir.

Tekirdağ İl MEM 2024-2028 Stratejik Planı'nın izlenmesi ve değerlendirilmesi uygulamaları, Müdürlüğümüzün 2019-2023 Stratejik Planı İzleme ve Değerlendirme Modeli'nin geliştirilmiş sürümü olan 2024-2028 Stratejik Planı İzleme ve Değerlendirme Modeli çerçevesinde yürütülecektir. İzleme ve değerlendirme sürecine yön verecek temel ilkeleri “Katılımcılık, Saydamlık, Hesap Verebilirlik, Bilimsellik, Tutarlılık ve Nesnellik” olarak ifade edilebilir.

İdarelerin kurumsal yapılarının kendine has farklılıkları izleme ve değerlendirme süreçlerinin de farklılaşmasını beraberinde getirmektedir. Eğitim idarelerinin ana unsurunun, girdi ve çıktılarının insan oluşu, ürünlerinin değerinin kısa vadede belirlenememesine ve insan unsurundan kaynaklı değişkenliğin ve belirsizliğin fazla olmasına yol açmaktadır. Bu durumda sadece nicel yöntemlerle yürütülecek izleme ve değerlendirmelerin eğitsel olgu ve durumları açıklamada yetersiz kalabilmesi söz konusudur. Nicel yöntemlerin yanında veya onlara alternatif olarak nitel yöntemlerin de uygulanmasının daha zengin ve geniş bir bakış açısı sunabileceği belirtilebilir.

Belirtilen temel ilkeler ve veri analiz yöntemleri doğrultusunda Tekirdağ İl MEM 2024-2028 Stratejik Planı İzleme ve Değerlendirme Modeli'nin çerçevesini;

1. Performans göstergeleri ve stratejiler bazında gerçekleşme durumlarının belirlenmesi,
  2. Performans göstergelerinin gerçekleşme durumlarının hedeflerle kıyaslanması,
  3. Stratejiler kapsamında yürütülen faaliyetlerin Müdürlüğümüz faaliyet alanlarına dağılımının belirlenmesi,
  4. Sonuçların raporlanması ve paydaşlarla paylaşımı,
  5. Hedeflerden sapmaların nedenlerinin araştırılması,
  6. Alternatiflerin ve çözüm önerilerinin geliştirilmesi
- süreçleri oluşturmaktadır.



## İzleme ve Değerlendirme Sürecinin İşleyişi

İzleme ve değerlendirme sürecinin işleyişi ana hatları ile aşağıdaki şekilde özetlenmiştir.

Şekil 4. İzleme ve Değerlendirme Süreci



Tekirdağ İl MEM 2024–2028 Stratejik Planı’nda yer alan performans göstergelerinin gerçekleşme durumlarının tespiti yılda iki kez yapılacaktır. Ara izleme olarak nitelendirilebilecek yılın ilk altı aylık dönemini kapsayan birinci izleme kapsamında, Strateji Geliştirme birimi tarafından hizmet birimlerinden sorumlu oldukları performans göstergeleri ve stratejiler ile ilgili gerçekleşme durumlarına ilişkin veriler toplanacaktır. Performans hedeflerinin gerçekleşme durumları hakkında hazırlanan “Stratejik Plan İzleme Raporu” İl Millî Eğitim Müdürü başta olmak üzere, birim amirleri ve kurum içi paydaşların görüşüne sunulacaktır. Bu aşamada amaç, varsa öncelikle yıllık hedefler olmak üzere, hedeflere ulaşılmasının önündeki engelleri ve riskleri belirlemek ve yıllık hedeflere ulaşılmasını sağlamak üzere gerekli görülebilecek tedbirlerin alınmasıdır.

Yılın tamamına ilişkin ikinci izleme kapsamında ise Strateji Geliştirme Birimi tarafından hizmet birimlerinden sorumlu oldukları performans göstergeleri ve stratejiler ile ilgili yıl sonu gerçekleşme durumlarına ait veriler toplanacaktır.

Hedeflerin ve ilgili performans göstergeleri ile risklerin takibi, hedeften sorumlu hizmet birimi yetkilisinin; hedeflerin gerçekleşme sonuçlarının hizmet birimlerinden alınarak analizi, değerlendirilmesi ve İl Millî Eğitim Müdürü’ne sunulması ise Strateji Geliştirme Biriminin sorumluluğundadır.

## Tekirdağ İl MEM Stratejik Plan İzleme ve Değerlendirme Modeli

2024-2028 döneminde izleme ve değerlendirme sürecinin Müdürlüğümüz bünyesinde koordinasyonunu sağlamak üzere hizmet birimlerinde izleme ve değerlendirmeden sorumlu personel görevlendirmesi yapılacaktır. İhtiyaç duyulması halinde stratejik planlama, izleme ve değerlendirme, raporlama, veri analizi gibi konularda bilgilendirme yapılacaktır. Yapılan değerlendirmeler neticesinde Müdürlüğümüz faaliyetlerinin yoğunlaştığı veya görece seyrek olduğu alanlar tespit edilecektir.

Nitel ve nicel analizler sonucunda elde edilen bulgular ve değerlendirmeler hazırlanan sunumlar vasıtasıyla Müdürlüğümüz hizmet birimleri ile gerçekleştirilen toplantılarda paylaşılacak ve süreçle ilgili gerekli bilgilendirmeler yapılacaktır.

## Performans Göstergeleri

Performans göstergelerinin izlenmesinde standartlaşmanın sağlanması ve güvenilirliğin temin edilmesi adına performans göstergelerinin kimlik kartı olarak nitelendirilebilecek “Performans Göstergesi Kartı” geliştirilmesi uygulaması hayata geçirilmiştir. Performans göstergesi kartı ile her bir performans göstergesinin veri kaynağı, analitik çerçevesi, kapsamı, veri temin dönemi, ilişkili olduğu stratejiler, sorumlu birim gibi birçok bilgi kayıt altına alınmıştır. Bu yolla performans göstergelerine ilişkin izleme verilerinin güvenilirliğinin ve karşılaştırılabilirliğinin güvence altına alınması sağlanmıştır. Gösterge kartlarının birleştirilmesi ile de hedef kartları oluşturulmuştur. Gösterge kartlarında belirtilen kavramsal çerçeve, tanım, hesaplama yöntemi gibi göstergeye ilişkin temel bilgiler Gösterge Bilgi Tablosunda toplanmış ve Müdürlüğümüz internet sitesinde yayımlanmıştır.

## EKLER

Tablo 7. Hedef Kartı Sorumlulukları\*

Birimler	1.1	1.2.	1.3.	1.4	2.1.	2.2.	2.3.	2.4.	2.5.	3.1.	3.2.	3.3.	3.4.	4.1.	4.2.	4.3.	5.1.	5.2.	6.1.	6.2.	7.1.	7.2.	7.3.	7.4.
BİETH	i		i	i	i	i	i	i	i	i	i	i	i	i	i	i	i	i			i		i	
DH	i		i		i							i						K			i	i		
DÖH	i	i	i	i	i	i	K							i	i	i			i				i	
HBÖH		i	i					i	i	K	K	K	K				i	i		i	i			i
HH	i																							K
PH																					K			
İEH	i		i											i				i				K		
MTEH		i				i	i	K	K				i	i	i	İ	i	i	i		i	i	i	
OH		i		i	K	K	i	i	i					i	i	i	i	i	i	K	i	i	i	
ÖDSH					i																			
ÖBH																								
ÖERH		i						i		i				K	K	K	İ	i			i	i		
ÖÖKH	i	i		i		i		i	i					i	i	i	i				i	i	i	
SSH																								
SGH		i															K		K			i	K	
TEH	K	K	K	K					i	i				i	i	i	i	i	i		i	i	i	
YYDEH					i	i			i															

**Hedef Koordinatörü: K İş Birliği Yapılacak Birim: i**

\* Hedef kartı sorumlulukları, hedef kartlarındaki bilgiler ve birim görev alanları esas alınarak oluşturulmuştur.

**Tablo 8. Strateji Sorumlulukları**

Amaç	Hedef	No	Stratejiler	Ana Sorumlu	Diğer Sorumlu
Amaç 1	Hedef 1.1: Temel eğitimde fırsat eşitliğini sağlayarak eğitime erişimi artırmaya yönelik iyileştirmeler hayata geçirilecektir.	S.1.1.1.	Öğrencilerin okul ve şubelere dengeli bir şekilde dağılımını sağlamak için mevcut öğrenci nüfusunu ve okul bölgelerini analiz edilecektir	TEH	OH, SGH
		S.1.1.2.	Yatırım ve izleme koordinasyonu sağlanarak okulların fiziksel durumlarının iyileştirilmesi sağlanacaktır.	TEH	İEH
	Hedef 1.2: Okul öncesi eğitim desteklenerek erişim imkânları artırılacaktır.	S.1.2.1.	Okul öncesi eğitimin önemini vurgulayan çalışmalar yapılacaktır.	TEH	-
		S. 1.2.2.	Ebeveynlere yönelik okul öncesi eğitimle ilgili bilgi ve becerileri artırmayı amaçlayan programlar düzenlenecektir.	TEH	-
	Hedef 1.3: Temel eğitimde bilimsel, sosyal, sportif, kültürel, sanatsal ve toplumsal hizmet gibi alanlarda etkinliklere katılım oranı artırılacak ve sürekli öğrenmeye teşvik etmek amacıyla öğrencilere okuma kültürü kazandırılacaktır.	S.1.3.1.	Okullarda kütüphane ve okuma köşeleri oluşturarak öğrencilerin kitaplara erişimi kolaylaştırılacaktır.	TEH	-
		S.1.3.2.	Yazar söyleşileri, kitap tanıtımları ve okuma grupları gibi etkinlikler düzenleyerek öğrencilerin kitaplara daha fazla etkileşimde bulunmalarını sağlanacak.	TEH	SGH
		S.1.3.3.	Okul içi veya okul dışı spor turnuvaları düzenleyerek öğrencilerin rekabet etme ve takım ruhu kazanmalarını sağlanacak.	TEH	-
	Hedef 1.4: İlkokul ve ortaokulda öğrenme kayıplarını azaltmaya yönelik destekleyici mekanizmalar güçlendirilecektir.	S.1.4.1.	Okullarda ders dışı etkinlikler ve programlar düzenlenerek öğrencilerin farklı alanlarda yeteneklerini geliştirmeleri teşvik edilecektir	TEH	-
		S.1.4.2.	Destekleme ve Yetiştirme Kursları'nın açılması ve öğrenci devamlılığının sağlanması amacıyla uygun tedbirlerin alınması.	TEH	SGH

Amaç	Hedef	No	Stratejiler	Ana Sorumlu	Diğer Sorumlu
Amaç 2	Hedef 2.1: Öğrencilerin yetkinliklerini ve niteliklerini geliştirmeye yönelik bireysel özellikleri de dikkate alınarak yapılacak çalışmalarla devamsızlık ve sınıf tekrarları azaltılacak ve eğitime katılımları artırılabilecektir.	S.2.1.1.	Dezavantajlı öğrenciler ile diğer tüm öğrencilerin ortaöğretime katılımlarının artırılmasına, devamsızlık ve sınıf tekrarlarının azaltılmasına yönelik çalışmalar yapılacaktır.	OH	-
		S. 2.1.2.	Öğrencilerin ortaöğretime katılım ve devamını sağlayacak yatılılık imkânlarının iyileştirilmesine yönelik çalışmalar yapılacaktır	OH	-
	Hedef 2.2: Ortaöğretim sistemi, öğrencilere değişen dünyanın gerektirdiği başta okuma kültürü olmak üzere bilgi, beceri, yetkinlik ve yeterlilikleri kazandıran bir yapıya kavuşturulacaktır.	S.2.2.1.	Öğrencilerimizde okuma kültürünün desteklenmesine yönelik olarak etkinlik ve projeler geliştirilecek ve süreç izlenecektir.	OH	-
		S. 2.2.2.	Yazar söyleşileri, kitap tanıtımları ve okuma grupları gibi etkinlikler düzenleyerek öğrencilerin kitaplarla daha fazla etkileşimde bulunmalarını sağlanacak.	OH	-
	Hedef 2.3: İmam hatip okullarında bilgi, beceri ve yeterlilikler odağında, akademik başarı ve değerlere yönelik çalışmalar, proje ve sosyal etkinlikler yaygınlaştırılacaktır.	S.2.3.1.	İmam-Hatip okullarında yürütülen proje ve sosyal etkinliklerin sayısı ve çeşitliliği arttırılacaktır.	DÖH	-
		S.2.3.2.	Ulusal ve uluslararası projeler ile toplumsal sorumluluk ve gönüllülük programlarına yönelik bilgilendirme ve bilinçlendirme çalışmaları yürütülecektir.	DÖH	-
	Hedef 2.4: Sosyal ve ekonomik sektörler ile iş birliği içinde ulusal ve uluslararası mesleki yeterliliğe, ahilik kültürüne, meslek ahlakına ve mesleki değerlere sahip; yenilikçi, girişimci, üretken, ekonomiye değer katan ehil iş gücü yetiştirilecektir.	S.2.4.1.	Öğretmenlerin mesleki gelişimleri desteklenecek ve hizmet içi eğitimler gerçek iş ortamlarında yapılacaktır.	MTEH	-
		S.2.4.2.	Öğrenci ve mezunlar için girişimcilik eğitimleri verecek kurumlar ile( Kalkınma Ajansı, Kosgeb vb.) iş birliği yapılacaktır.	MTEH	MTEH TEH
	Hedef 2.5: Mesleki ve teknik eğitim alanında eğitim-istihdam-üretim ilişkisi güçlendirilecek ve uluslararası iş birliği ve deneyim paylaşımı teşvik edilecektir.	S.2.5.1.	Ortaokul 7.ve 8. Sınıf öğrencilerinin mesleki eğitim programlarını daha yakından tanımaları için projeler geliştirilecektir.	SGH	-
		S.2.5.2.	Mesleki ve teknik eğitim kurumları arasında uluslararası iş birliği ve değişim programları teşvik edilecek, deneyim paylaşımı ve en iyi uygulamaların aktarımı ile daha nitelikli bir mesleki eğitim süreci sağlanacaktır	MTEH	-

Amaç	Hedef	No	Stratejiler	Ana Sorumlu	Diğer Sorumlu
Amaç 3	Hedef 3.1: Farklı yeteneklere, özelliklere, ihtiyaçlara ve birikimlere sahip tüm bireylerin yaygın eğitimden aktif olarak yararlanabilmeleri amacıyla eğitimde kapsayıcılık sağlanacaktır.	S.3.1.1.	İlimizdeki geçici koruma altında bulunan yabancıların çocuklarının eğitim ve öğretime erişim imkânları artırılacaktır	HBÖH	-
		S. 3.1.2.	Halk Eğitimi Merkezleri ile dezavantajlı gruplara(kadınlar, gençler, yaşlılar, engelliler, uzun süreli işsizler vb.) temel beceri ihtiyaçları doğrultusunda kurslar düzenlemek	HBÖH	-
	Hedef 3.2: Hayat boyu öğrenme faaliyetleri ile bireylerde kişisel, çevresel ve mesleki anlamda farkındalık oluşturulacaktır.	S.3.2.1.	Hayat boyu öğrenme programlarının niteliği geliştirilerek hayat boyu öğrenmeye katılım ve tamamlama oranlarının artırılması sağlanacaktır.	HBÖH	-
		S. 3.2.2.	Hayat boyu öğrenme fırsatları hakkında bilgilendirme ve öğrenme imkanları kapsamında farkındalığın artırılmasına yönelik faaliyetler yürütülecektir.	HBÖH	-
	Hedef 3.3: Tüm bireylere yönelik günümüz ihtiyaçlarına uygun genel, mesleki ve teknik eğitim kurs programları hazırlanacaktır	S.3.3.1.	Aile Okulu Projesi ile aile değerleri, aile içi iletişim; sosyal, psikolojik ve duygusal gelişim, stres yönetimi, bağımlılıkları önlemeye ilişkin yaklaşımlar başta olmak üzere çeşitli alanlarda aileler desteklenecektir.	HBÖH	-
		S. 3.3.2.	Toplumun afetlere ve acil durumlara hazırlıklı olmasını sağlamak, riskleri azaltmak ve hızlı tepki verme kapasitesini artırmak amacıyla afet ve acil durumlara ilişkin yaygın eğitim kursları düzenlenecektir.	HBÖH	-
	Hedef 3.4:Özel yaygın eğitim hizmetlerinin niteliği, fırsat eşitliği ve erişilebilirlik bağlamında hayat boyu öğrenmeyi destekleyecek şekilde uluslararası standartlara uygun olarak artırılacaktır	S.3.4.1.	Özel yaygın öğretim hizmetlerinin etkinliğini değerlendirmek ve sürekli olarak iyileştirmek için etkili değerlendirme ve izleme süreçleri oluşturulacaktır	HBÖH	
		S.3.4.2.	Özel çeşitli kurslar ile özel eğitim ve rehabilitasyon merkezlerinde verilen eğitimin niteliğini artırmaya yönelik çalışmalar yapılacaktır.	ÖÖEH	ÖERH

Amaç	Hedef	No	Stratejiler	Ana Sorumlu	Diğer Sorumlu
Amaç 4	Hedef 4.1: Öğrencilerin bireysel özelliklerine ve öğrenme ihtiyaçlarına uygun fiziksel ve beşerî iyileştirmeler sağlanarak eğitime erişimleri artırılabacaktır.	S.4.1.1.	Özel eğitime ihtiyacı olan öğrencilere yönelik hizmetlerin kalitesi artırılabacaktır.	ÖERH	-
		S. 4.1.2.	Özel eğitim alanında verilen eğitimlerin sayısı ve niteliği artırılabacaktır.	ÖERH	-
	Hedef 4.2: Özel eğitim ihtiyacı olan öğrencilerin kendi ilgi ve yetenekleri doğrultusunda sosyal ve akademik gelişimleri desteklenecektir.	S.4.2.1.	Özel yeteneklilere yönelik geliştirilen tanılama ve değerlendirme araçları aktif olarak kullanılacaktır.	ÖERH	-
		S.4.2.2.	Özel yeteneklilere yönelik kurumsal yapı ve süreçler iyileştirilecektir.	ÖERH	-
	Hedef 4.3: Akademik, sosyal, duygusal ve mesleki gelişim alanlarında sunulan rehberlik hizmetleri desteklenecektir.	S.4.3.1.	Öğretmenler ve rehberlik uzmanları, öğrencilerin akademik, sosyal, duygusal ve mesleki ihtiyaçlarına uygun olan hizmet içi eğitimlere alınacaktır.	ÖERH	HHOH
		S. 4.3.2.	Öğrenci ve ailelerin rehberlik programlarına aktif katılımını teşvik edilecektir.	ÖERH	-

Amaç	Hedef	No	Stratejiler	Ana Sorumlu	Diğer Sorumlu
Amaç 5	Hedef 5.1: Teknolojinin eğitim sistemine daha fazla uyarlanması amacıyla dijital içeriklerin kullanımı artırılabacak ve dijital öğretmen yeterlikleri doğrultusunda öğretmenlerin dijital becerileri geliştirilecektir.	S.5.1.1.	EBA kullanımının yaygınlaştırılması için il genelinde proje ve çalışmalar yürütülecektir.	BIETH	-
		S.5.2.1.	Sıfır atık ve geri dönüşüm uygulamalarının yaygınlaştırılması amacıyla okul/kurumlarda "Sıfır Atık Projesi" kapsamında atıkların geri dönüşüm sürecine kazandırılması çalışmaları yürütülecektir.	DH	-
	Hedef 5.2: Sürdürülebilir kalkınma hedeflerine uygun bir yaklaşımla çevre ve iklim değişikliği konusunda farkındalığın artırılması sağlanacaktır.	S.5.2.2.	Okulum Temiz Belgelendirme Sistemi kurulan okul ve kurumların belgelendirme başvurularının alınarak tarafsız, bağımsız ve tutarlı bir şekilde uygunluk değerlendirme ve belgelendirme süreçleri yürütülecektir.	DH	-



Amaç	Hedef	No	Stratejiler	Ana Sorumlu	Diğer Sorumlu
Amaç 6	Hedef 6.1: Müdürlüğümüzün uluslararası kuruluşlardaki etkinliği güçlendirilecek, uluslararası fonlardan daha fazla faydalanmasına yönelik farkındalık artırılacaktır.	S.6.1.1.	Uluslararası hareketliliklerin ve yurt dışı deneyiminin artırılması amacıyla etkin bir Erasmus+ Programı bilgilendirme süreci işletilecektir..	SGH	-
		S.6.1.2.	Öğretmenlerimize proje yönetimi konusunda uygulamalı eğitimler verilecektir.	HHÖH	SGH
	Hedef 6.2: Denklik iş ve işlemlerine yönelik etkin, verimli ve daha hızlı hizmet sunumu gerçekleştirilerek eğitime erişim artırılacaktır.	S.6.2.1.	Başvuru sahiplerine hızlı bir şekilde geri bildirim sağlanacaktır.	OH	-
		S.6.2.2.	Başvuru sahiplerine denklik işlemleri konusunda doğru bilgi ve rehberlik sağlanacaktır.	OH	-

Amaç	Hedef	No	Stratejiler	Ana Sorumlu	Diğer Sorumlu
Amaç 7	Hedef 7.1: Öğretmen yetiştirme ve geliştirme süreci; mesleğe kabulden önceki eğitimden başlanarak mesleki gelişim ve mesleki gelişimini içerecek şekilde ihtiyaçlar doğrultusunda yeniden yapılandırılacak, öğretmenlik mesleğinin niteliği ve toplumsal statüsü güçlendirilecek, personel nitelikleri artırılacaktır.	S.7.1.1.	Öğretmenlerin eğitim talepleri sürekli olarak toplanacak ve hizmet içi eğitim faaliyetleri tür ve içerik olarak çeşitlendirilecektir.	PH	HHÖH
		S.7.1.2	Öğretmenlerin mesleki gelişimleri desteklenecektir.	PH	HHÖH
	Hedef 7.2: Tüm kademelerde eğitime erişimi sağlayacak planlamalar yapılarak doğa kaynaklı afetlere ve bulaşıcı hastalıklara karşı dirençli, çevreci ve nitelikli mimariye sahip eğitim ortamlarının oluşturulması sağlanacaktır.	S.7.2.1.	Küçük onarım ve donatım hizmetleri ile okul ve kurumların fiziki imkânları ihtiyaçlar doğrultusunda iyileştirilecektir..	İEH	-
		S.7.2.2	Deprem tahkiki işlerine öncelik verilerek risk taşıyan eğitim binaları belirlenecek ve belirlenen eğitim binalarının güçlendirilmesi sağlanacak veya yeni eğitim binaları yapılacaktır.	İEH	-
	Hedef 7.3: Eğitim Sistemimizi en uygun teknoloji ile bütünleştirilerek eğitim faaliyetlerinin kesintisiz olarak sürdürülmesine ve ülkemizin bilgi toplumu olmasına katkı sağlanacaktır.	S.7.3.1	Etkileşimli tahta ile yenilikçi sınıf donatım malzemeleri temin süreçleri tamamlanacak ve etkileşimli tahtaların kurulumu sağlanacaktır.	BİETH	-
		S.7.3.2	Ağ altyapısı kurulan okullara geniş bant internet hizmeti sağlanacaktır.	BİETH	-
	Hedef 7.4: Yol gösterici ve önleyici rehberlik anlayışı ön plana çıkarılarak düzeltme, iyileştirme ve geliştirmeyi esas alan bir anlayışla denetsel ve hukuksal hizmetler etkin bir şekilde yürütülecektir.	S.7.4.1	Kurumsal rehberlik ve teftiş hizmetlerinin etkin sunumunu sağlamak üzere okul ve program türlerine bağlı ihtisaslaşmış insan kaynağının yapısı ve niteliği geliştirilecektir.	HH	-

**Tablo 9.** Performans Göstergesi Sorumlulukları

AMAÇ 1 HEDEFLERİNE İLİŞKİN PERFORMANS GÖSTERGELERİ			
PG No	Performans Göstergesi	Ana Sorumlu	Diğer Sorumlu
PG1.1.1.	Temel eğitimde okullaşma oranı (%)	TEH	İEH
PG1.1.2.	Öğrenci sayısı 30'dan fazla olan şube oranı (%)	TEH	İEH
PG1.2.1	İlkokul birinci sınıf öğrencilerinden en az bir yıl okul öncesi eğitim almış öğrenci oranı (%)	TEH	DÖH, HBÖH
PG 1.2.2.	Okul öncesi okullaşma oranı (%) (Yaş Grubu)	TEH	SGH
PG 1.2.3.	Ebeveynine aile eğitimi verilen okul öncesi çocuk sayısı	TEH	HBÖH
PG 1.3.1.	Temel eğitimde en az bir sosyal etkinliğe katılan öğrenci oranı (%)	TEH	SGH
PG 1.3.2.	Ortaokulda en az bir sosyal etkinliğe katılan öğrenci oranı (Din Öğretimi) (%)	DÖH	SGH
PG 1.3.3.	Öğrenci başına okunan kitap sayısı	TEH	DÖH, SGH
PG 1.3.4.	Geleneksel çocuk oyunlarına yönelik bahçe düzenlemesi yapılan okul oranı (%)	TEH	DÖH, MTEH, OH, SGH
PG 1.4.1.	Destekleme ve Yetiştirme Kursları'na katılan öğrencilerin memnuniyet oranı (%)	SGH	TEH, OH
PG 1.4.2.	20 gün ve üzeri özürsüz devamsızlık yapan öğrenci oranı (%)	TEH	OH

## AMAÇ 2 HEDEFLERİNE İLİŞKİN PERFORMANS GÖSTERGELERİ

PG No	Performans Göstergesi	Ana Sorumlu	Diğer Sorumlu
PG 2.1.1.	Ortaöğretimde okullaşma oranı (14-17) (Yaş Grubu) (%)	ÖH	-
PG 2.1.2.	Ortaöğretimde 20 gün ve üzeri devamsız öğrenci oranı (%) (Özurlu ve Özürsüz)	ÖH	-
PG 2.1.3.	Ortaöğretimde 9. sınıf tekrar oranı (%)	OH	-
PG 2.2.4.	Ortaöğretimde en az bir sosyal etkinliğe katılan öğrenci oranı	OH	-
PG 2.2.1.	Genel ortaöğretimde Destekleme ve Yetiştirme Kursları'na katılan öğrencilerin memnuniyet oranı (%)	SGH	OH
PG 2.2.1.	Öğrenci başına okunan kitap sayısı	OH	-
PG 2.3.1.	Din öğretiminde Destekleme ve Yetiştirme Kursları'na katılan öğrencilerin memnuniyet oranı (%)	SGH	DÖH
PG 2.3.2.	İmam hatip okullarında yürütülen ulusal ve uluslararası proje sayısı	DÖH	
PG 2.4.1.	Mesleki eğitimde Destekleme ve Yetiştirme Kursları'na katılan öğrencilerin memnuniyet oranı (%)	SGH	MTEH
PG 2.4.2.	Kurum/ Kuruluşlarla iş birliği kapsamında girişimci eğitimi desteği alan öğrenci/mezun sayısı	MTEH	
PG 2.4.3.	İş başı eğitimine katılan atölye ve laboratuvar öğretmeni sayısı	MTEH	
PG 2.5.1.	İşletmelerin ve mezunların mesleki ve teknik eğitime ilişkin memnuniyet oranı (%)	MTEH	
PG 2.5.2.	Mesleki Eğitim Merkezi Programı'na kayıt olan öğrenci sayısı (Telafi Programı Hariç) (9.Sınıf)	MTEH	
PG 2.5.3.	Mesleki Eğitimde tescil edilen patent, faydalı model, marka ve tasarım sayısı	MTEH	

## AMAÇ 3 HEDEFLERİNE İLİŞKİN PERFORMANS GÖSTERGELERİ

PG No	Performans Göstergesi	Ana Sorumlu	Diğer Sorumlu
PG 3.1.1.	Engelli gruplara yönelik açılan kurslara katılan kursiyer oranı (%)	HBÖH	-
PG 3.1.2.	İlimizde bulunan yabancı uyruklu öğrencilerin okullaşma oranı (%)	HBÖH	-
PG 3.2.1.	Hayat Boyu Öğrenme Kurslarından yararlanma oranı	HBÖH	-
PG 3.2.2.	Hayat Boyu öğrenme kapsamındaki kursları tamamlama oranı	HBÖH	-
PG 3.3.1.	Aile Okulu alanı altında yer alan programlara katılan kursiyer sayısı	HBÖH	-
PG 3.3.2.	Afet ve acil durumlara ilişkin yaygın eğitim kurslarına katılan kursiyer sayısı	HBÖH	-
PG 3.4.1.	Uzaktan eğitim veren özel öğretim kurumu sayısı	HBÖH	-
PG 3.4.2.	Uzaktan eğitim veren özel öğretim kurumlarından sertifika alan kişi sayısı	HBÖH	ÖERH

## AMAÇ 4 HEDEFLERİNE İLİŞKİN PERFORMANS GÖSTERGELERİ

PG No	Performans Göstergesi	Ana Sorumlu	Diğer Sorumlu
PG 4.1.1.	Kaynaştırma/ bütünleştirme uygulamaları yoluyla eğitim alan öğrencilerin örgün eğitimdeki toplam özel eğitim ihtiyacı olan öğrencilere oranı (%)	ÖERH	DÖH, İEH, MTEH, , ÖÖKH, SGH
PG 4.1.2.	Özel eğitim alanında eğitim verilen paydaş sayısı	ÖERH	DÖH, MTEH, , ÖÖKH
PG 4.2.1.	Bilim ve Sanat Merkezleri tarafından yapılan patent, faydalı model, tasarım ve marka başvuru sayısı	ÖERH	DÖH, MTEH, ÖÖKH
PG 4.2.2.	Öğretim kademelerinde özel yeteneklilere yönelik açılan destek eğitim odalarında derslere katılan öğrenci oranı (%)	ÖERH	DÖH, İEH, MTEH, ÖÖKH, SGH
PG 4.2.3.	Özel eğitim ve rehabilitasyon merkezlerinde özel eğitim desteğinden yararlanan aylık öğrenci sayısı	ÖERH	DÖH, İEH, MTEH, ÖÖKH, SGH
PG 4.3.1.	Bağımlılıkla mücadele amacıyla verilen eğitimlere katılan kişi sayısı	ÖERH,	DÖH, MTEH, ÖÖKH
PG 4.3.2.	Mesleki rehberlik alanında bilgi ve becerileri artırma kapsamında verilen eğitimlere katılan rehber öğretmen sayısı	ÖERH	HBÖH
PG 4.3.3.	Gelişimsel, önleyici ve iyileştirici psikososyal destek çalışmalarında verilen eğitim sayısı	ÖERH	HBÖH

## AMAÇ 5 HEDEFLERİNE İLİŞKİN PERFORMANS GÖSTERGELERİ

PG No	Performans Göstergesi	Ana Sorumlu	Diğer Sorumlu
PG 5.1.1.	EBA Ders Portalı öğretmen başına aylık ortalama sistemde kalma süresi(dakika)	BİETH	-
PG 5.1.2.	EBA Ders Portalı öğrenci başına aylık ortalama sistemde kalma süresi(dakika)	BİETH	-
PG 5.2.1.	Atık yönetimi sistemi kurulan okul sayısı	DH	-
PG 5.2.2.	Okulum Temiz Belgelendirme Sistemi kurulan okul/ kurum sayısı	DH	-

## AMAÇ 6 HEDEFLERİNE İLİŞKİN PERFORMANS GÖSTERGELERİ

PG No	Performans Göstergesi	Ana Sorumlu	Diğer Sorumlu
PG 6.1.1.	Uluslararası hareketlilik programlarına ve projelerine katılım sayısı	SGH	
PG 6.1.2.	Erasmus+ projeleri hazırlama eğitimlerine katılan personel sayısı	SGH	HBÖH
PG 6.2.1.	Denklik merkezlerinde görev yapan personele verilen eğitim sayısı	OH	HBÖH

AMAÇ 7 HEDEFLERİNE İLİŞKİN PERFORMANS GÖSTERGELERİ			
PG No	Performans Göstergesi	Ana Sorumlu	Diğer Sorumlu
PG 7.1.1.	Öğretmen başına düşen yıllık hizmet içi eğitim süresi (Saat)	PH	
PG 7.1.2.	Mahalli hizmet içi eğitimlere katılan personel sayısı	PH	
PG 7.1.3.	İl düzeyinde sunulan mahalli hizmet içi eğitim sayısı	PH	
PG 7.2.1.	Deprem tahkiki yapılan eğitim binası sayısı	İEH	
PG 7.2.2.	Güçlendirilen/yıkılıp yeniden yapılan eğitim binası sayısı	İEH	-
PG 7.2.3.	Büyük onarımları yapılarak iyileştirilen eğitim binası sayısı	İEH	-
PG 7.3.1.	Okullara sağlanan etkileşimli tahta sayısı	BİETH	
PG 7.3.2.	Ağ altyapısı kurulan okul sayısı	BİETH	
PG 7.3.3.	Geniş bant internet erişimi sunulan okul sayısı	BİETH	
PG 7.4.1.	Eğitim müfettişlerince rehberlik/denetim yapılan okul/kurum sayısı	HH	

