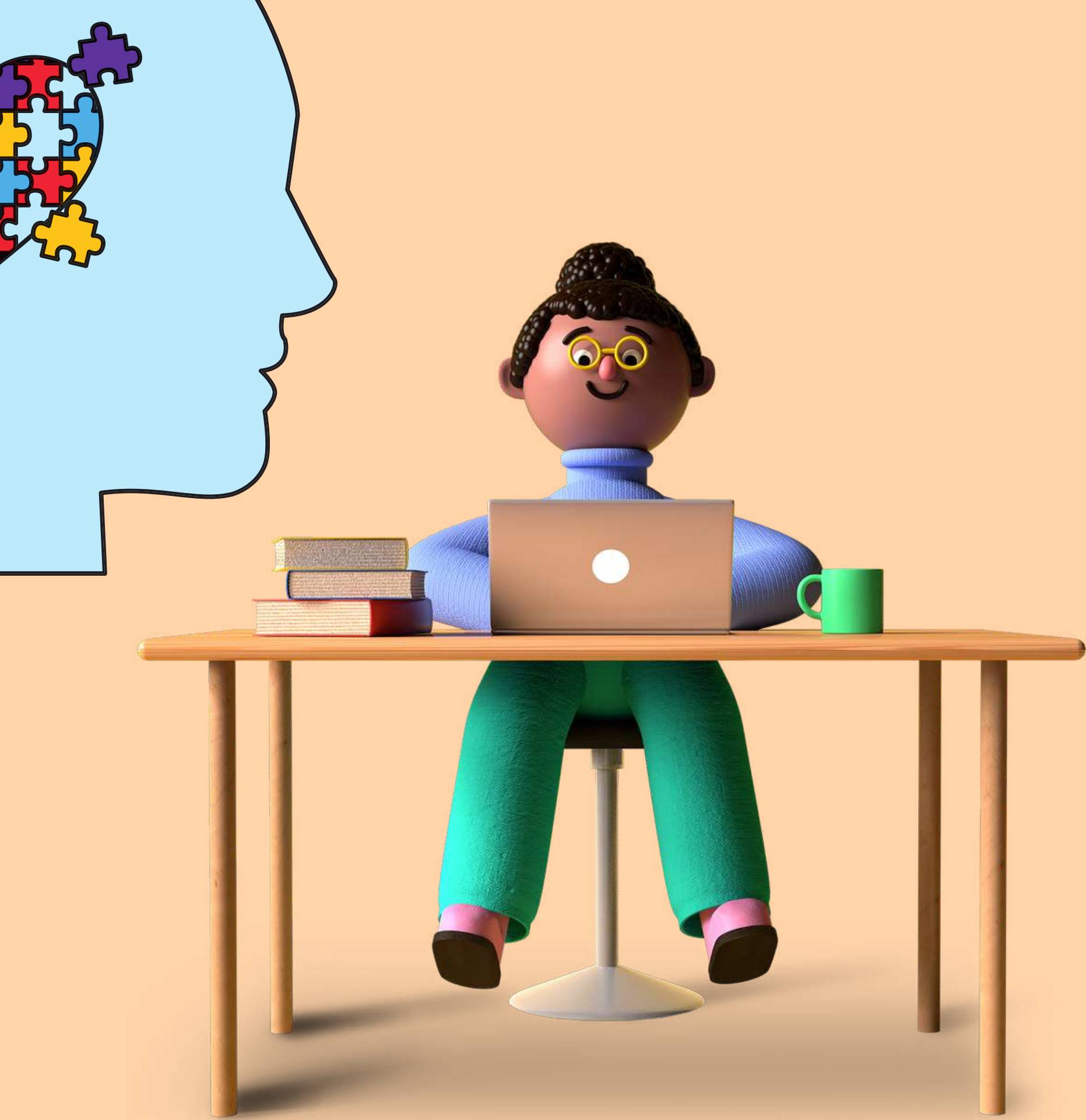


KAYNAŖTIRMA/BÜTÜNLEŖTİRME YOLUYLA EĖİTİM UYGULAMALARI





KAYNAŖTIRMA EĐİTİMİ NEDİR?

Özel eğitim ihtiyacı olan bireylerin her tür ve kademedeki diğer bireylerle karşılıklı etkileşim içinde bulunmalarını ve eğitim amaçlarını en üst düzeyde gerçekleştirmelerini sağlamak amacıyla bu bireylere destek eğitim hizmetleri de sunulmaktadır. Bu eğitimler akranlarıyla birlikte tam zamanlı ya da özel eğitim sınıflarında yarı zamanlı olarak verilen eğitimdir.

Bütünleřtirme Nedir?

Bütünleřtirme; öğrencileri, aileleri, eğitimcileri ve toplumun diđer üyelerini bir araya getiren okullar yaratma felsefesidir.

Bütünleřtirme iş birliğine açık, destekleyici ve öğrenmeye uygun ortamlarda tüm öğrencilerin öğrenmek için gereksinim duyduđu hizmetlerin ve fiziksel koşulların sağlanmasıdır.

Öğrencilerin bireysel farklılıklarına saygı duymak ve farklılıklarından bir şey öğrenmek olarak da tanımlanır.

- Farklılık/Çeşitlilik
- Bireysel Gereksinimler
- İş Birliği
- Yasnıcı Öğretim

Bütünleřtirmenin İlkeleridir



Bütünleştirmenin İlkeleri

Farklılık/Çeşitlilik
Etkili bütünleştirme öğrenme (yeteneği) özellikleri, ırk, dil yetisi, ekonomik durumu, cinsiyeti, öğrenme stili, etnik özellikleri, kültürel geçmişi/alt yapısı, dini, aile yapısı ne olursa olsun tüm öğrencilere hitap edecek şekilde eğitim sistemini geliştirmektedir.

Yansıtıcı Öğretim

Bütünleştirme sınıflarında, öğretmenler öğrencilerin gereksinimlerinin farkında olarak ve bu gereksinimlere cevap verecek biçimde esnek davranan, programda uyarlamalar yaparak eğitimi bireyselleştirir.

Bireysel Gereksinimler
Etkili bütünleştirme duyarlılığı, bireysel gereksinim ve farklılıkların kabulünü kapsamaktadır. Eğitimciler bireysel gereksinimlere ve farklılıklara karşı duyarlı olmalıdır.

İş Birliği

Kişiler iş birliği içinde ve yansıtıcı biçimde, kaynaklar paylaşarak, yeteneklerini birleştirerek, birlikte karar vererek ve öğrencinin yararına, onun gereksinim ve özelliklerini dikkate alarak çalışırlar.



Kaynařtırma Yoluyla Eđitim Uygulama Ölçütleri

- Eđitim hizmetleri, bireylerin eđitim performansına ve öncelikli ihtiyaçlarına göre planlanır.
- Özel eđitime ihtiyacı olan bireylerin, eđitimlerini öncelikle yetersizliđi olmayan akranları ile birlikte aynı kurumda sürdürmeleri sağlanır.
- Kaynařtırma yoluyla eđitimlerine devam eden öğrenciler, yetersizliđi olmayan akranlarıyla aynı sınıfta eđitim görmeleri hâlinde kayıtlı buldukları okulda uygulanan öğrencilerin takip ettikleri programlar temel alınarak eđitim performansı ve ihtiyaçları doğrultusunda BEP hazırlanır.
- Kaynařtırma yoluyla eđitim uygulaması yapılan okul ve kurumlarda BEP geliştirme birimi oluşturulur.
- Okul ve kurumlarda, kaynařtırma yoluyla eđitim alacak bireylerin bir sınıfa en fazla iki birey olacak şekilde olarak dağılımı sağlanır.
- Kaynařtırma yoluyla eđitimlerine devam eden öğrencilerin yetersizlik türü, eđitim performansı ve ihtiyacına göre araç gereç, eđitim materyalleri, öğretim yöntem ve teknikleri ile ölçme ve deđerlendirmede gerekli tedbirler alınarak düzenlemeler yapılır.

Başarılı Kaynaştırma İçin Yapılması Gerekenler

- Sınıf öğretmenin tutumu ve davranışları kaynaştırma için önemli bir husustur.
- Sınıftaki tüm öğrenci velileriyle iG birliği sağlanmalıdır.
- Özel gereksinimli öğrenciye ve öğretmene destekleyici özel eğitim hizmetleri sağlanmalıdır.
- Başta okul müdürü olmak üzere tüm okul çalışanları özel gereksinimli çocuklara karşı kabul edici ve destekleyici tutum sergilemelidir.
- Kaynaştırma öğrencisinin alınacağı sınıf, tüm öğrencilerin gereksinimlerini karşılayacak biçimde düzenlenmelidir.
- Genel eğitim sınıflarında tüm öğrenciler birbirleriyle oynama, öğrenme, eğitim ve sosyal etkinliklere katılma imkânına sahip olmalıdır.



TAM ZAMANLI KAYNAŖTIRMA EĐİTİMİ

Özel eğitime ihtiyacı olan öğrencinin kaydı genel eğitim sınıfındadır ve öğrenci bir okul gününün tamamında genel eğitim sınıfında eğitim alır.

! Sınıfın fiziksel yapısı ve araç gereçler özel eğitim ihtiyacı olan öğrenciye göre düzenlenir.

! Özel eğitim ihtiyacı olan bireysel özellikleri ve eğitimsel gereksinimleri de dikkate alınarak hazırlanmış program yani BEP uygulanır.

! Öğrenci ya da sınıf öğretmeni desteğe ihtiyaç duyduğunda ise özel eğitim öğretmeni ya da yardımcı personel sınıfa gelerek destek sunabilir.



Kaynařtırmada öđrenci sayıları;

MEB Özel Eđitim Hizmetleri Yönetmeliđi'nin 23. maddesinde belirtilmiřtir. Kaynařtırma eđitimi görecek öđrenciler bir sınıfta olmak řartıyla en fazla 2 öđrenci olabilir.

SINIF MEVCUTLARI

Okul öncesinde 2 kaynařtırma öđrencisi var ise sınıf mevcudu en fazla 10, bir öđrenci bulunuyor ise sınıf mevcudu en fazla 20 öđrenci olacaktır.

Diđer kademelerde ise 2 kaynařtırma öđrencisi var ise sınıf mevcudu en fazla 25, bir kaynařtırma öđrencisi var ise sınıf mevcudu en fazla 35 öđrenci olacak řekilde olmalıdır

YARI ZAMANLI KAYNAŖTIRMA EĐİTİMİ

- Öğrencinin kaydı özel eğitim sınıfındadır.
- Öğrenci bazı derslerde akranlarıyla aynı sınıf ve etkinliklere katılır.
- Yarı zamanlı kaynaştırma öğrencisi için BEP yapılır.
- BEP hazırlanması ve uygulaması zorunludur.

KAYNAŖTIRMA EĐİTİMİNİN YARDIMCI UNSURLARI



DESTEK
EĐİTİM
ODASI

BİREYSEL
EĐİTİM
PROGRAMI

DESTEK EĞİTİM ODASI

Tam zamanlı kaynaştırma/bütünleştirme yoluyla eğitimlerine devam eden öğrenciler ile özel yetenekli öğrencilere ihtiyaç duydukları alanlarda destek eğitim hizmetleri verilmesi için düzenlenmiş ortamdır.

Özel eğitim ihtiyacı olan öğrenciler için uygun ortam düzenlemeleri yapılır ve destek eğitim odası açılır.



Okullarda tam zamanlı kaynaştırma/bütünleştirme yoluyla eğitimlerini sürdüren öğrenciler için il veya ilçe özel eğitim hizmetleri kurulunun teklifi doğrultusunda il veya ilçe milli eğitim müdürlüklerince destek eğitim odası açılır.



Destek eğitim odasında eğitim hizmetlerinin yürütülmesinde aşağıdaki hususlar dikkate alınır:

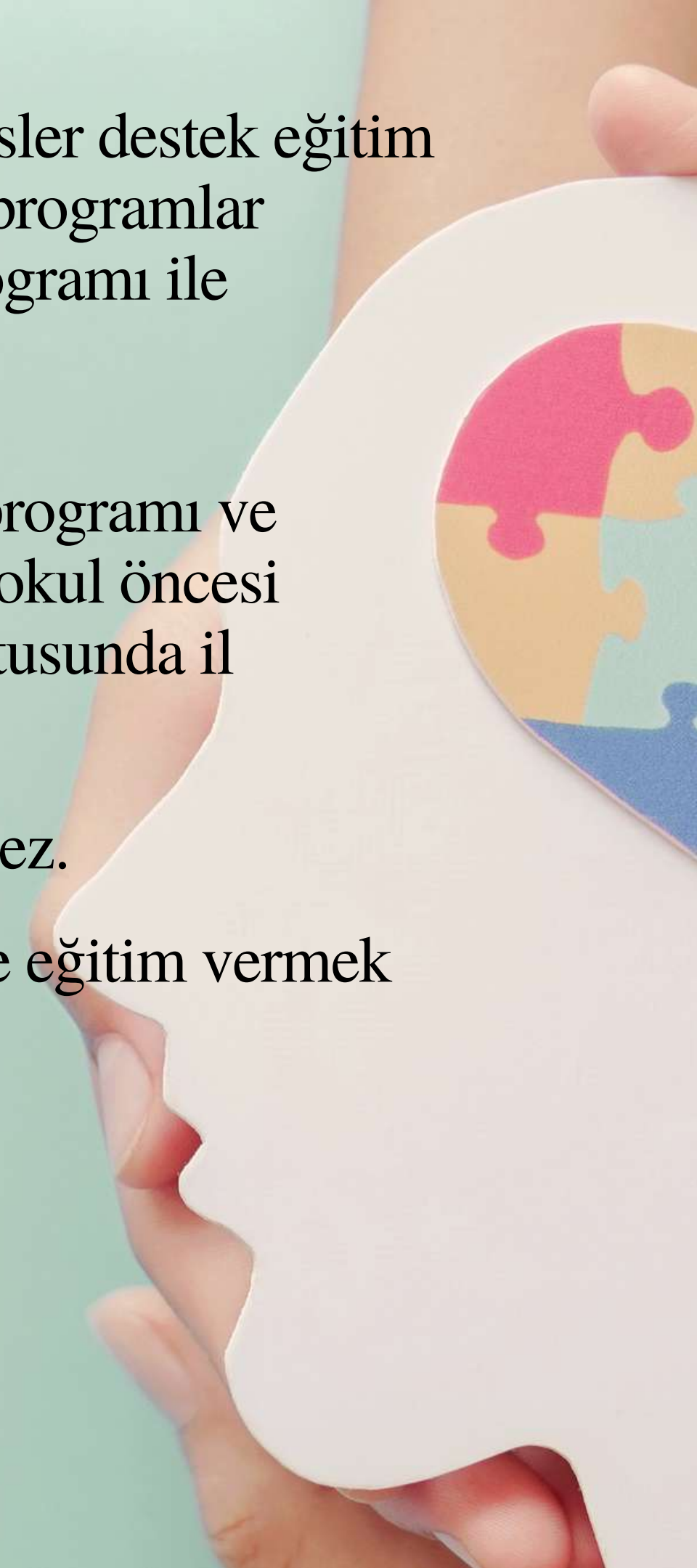
- !** Destek eğitim odasında görev alacak öğretmenlerin çalışma programları okul yönetimine yapılır.
- !** Öğrencilerin alacağı haftalık ders saati BEP geliştirme biriminin kararı doğrultusunda belirlenir. Bu planlama haftalık toplam ders saatinin %40'ını aşmayacak şekilde yapılır.
- !** Destek eğitim alacak öğrenci sayısına göre okullarda birden fazla destek eğitim odası açılabilir.
- !** Destek eğitim odalarında bire bir eğitim yapılır. BEP birimi tarafından gerekli görüldüğünde aynı düzeyde olan en fazla 3 öğrenci ile grup eğitimi de yapılabilir.
- !** Okulun ders saatleri içinde veya dışında ihtiyaç halinde haftasonu da planlanabilir. Öğrenciye ders saatleri içinde eğitim verilecekse destek eğitim alması planlanan dersin saatinde o derse ilişkin eğitim verilir.

! Özel yetenekli öğrencilerin yetenek alanları doğrultusunda takip ettikleri dersler destek eğitim odasında zenginleştirme ve hızlandırma yoluyla farklılaştırılarak verilir. Bu programlar öğrencilerin devam ettikleri örgün eğitim kurumlarında uygulanan eğitim programı ile bütünlük oluşturacak şekilde plânlanır ve yürütülür.

! Destek eğitim odasında; öğrencilerin eğitim ihtiyaçları takip ettikleri eğitim programı ve öğrencilerin kayıtlı oldukları kademe esas alınarak özel eğitim öğretmenleri, okul öncesi öğretmenleri, sınıf ve diğer alan öğretmenleri okul yönetiminin teklifi doğrultusunda il veya ilçe millî eğitim müdürlüklerince görevlendirilir.

! Okul müdürü ve müdür yardımcıları destek eğitim odalarında görevlendirilmez.

! İlkokul ve ortaokullardaki destek eğitim odalarında özel yetenekli öğrencilere eğitim vermek üzere üst kademelerde görev yapan alan öğretmenleri de görevlendirilebilir.



Bireysel Eđitim Planı (BEP)

Özel eğitim ihtiyacı olan bireylerin takip ettikleri program esas alınarak gelişim özellikleri, eğitim ihtiyaçları ve performansları doğrultusunda hedeflenen amaçlara ulaşmaya yönelik hazırlanan ve bu bireylere verilecek destek eğitim hizmetlerini de içeren özel eğitim programıdır.



Bireyselleştirilmiş Eğitim Programı Geliştirme Birimi tarafından hazırlanır.

BEP öğrencinin nereye ulaşacağını ve nasıl ulaşılacağını belirtildiği **bir yol haritasıdır.**

Bu haliyle BEP özel gereksinimli öğrenciye verilecek hizmetlerin yazılı bir kayıdır.



BEP özetle;

EĞİTİM ORTAMI

Kaynaştırma
Özel eğitim sınıfı
Özel eğitim okulu
Hastane okulları

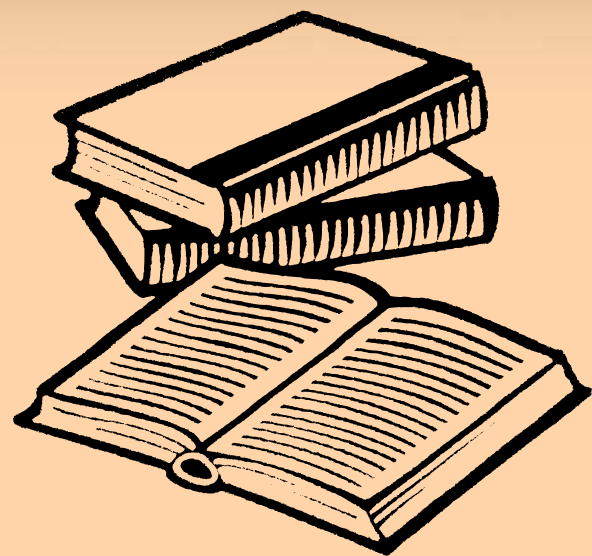
DİSİPLİN ALANLARI

Akademik
Toplumsal uyum
Sosyal beceriler
Dil Becerileri
Motor Beceriler

DESTEK HİZMETLERİ

Destek eğitim odası
Sınıf içi destek
Dil konuşma desteği
Fizyoterapi
Ulaşım
Aile eğitimi
Evde eğitimi içerir.

BEP'in içeriğinde;



- Yıllık amaçlar ve kısa dönemli amaçlara
- Öğrencinin kişisel bilgilerine
- Eğitim ortamına ilişkin düzenlemelere
- Öğretim sürecinde kullanılacak yöntem, teknik ve materyallerine
- Destek eğitim hizmetinin türüne, süresine ve hizmetin kimler tarafından nasıl sağlanacağına,
- Davranış problemlerini önlemeye ya da azaltmaya yönelik tedbirler ile olumlu davranış kazandırmaya yönelik uygulanacak yöntem ve tekniklere, yer verilir.

Özel eğitim ihtiyacı olan öğrenciler için okulda BEP hazırlamak amacıyla BEP geliştirme birimi oluşturulur.

01

BEP geliştirme birimi okul müdürü veya görevlendireceği bir müdür yardımcısının başkanlığında;

02

Rehberlik öğretmeni,

03

Öğrencinin sınıf öğretmeni,

04

Öğrencinin dersini okutan alan öğretmenleri,

05

Öğrencinin velisi,

06

Öğrenciden oluşur.



Gerektiğinde görüşlerine başvurulmak üzere, özel eğitim değerlendirme kurulundan bir üyenin BEP geliştirme birimine katılımı sağlanır.

Mesleki eğitim veren özel eğitim okullarında eğitim ve öğretim hizmetlerini planlamak, izlemek ve değerlendirmek amacıyla BEP geliştirme birimine meslek derslerini okutan bir alan öğretmeni katılır.

Bu birimin çalışma usul ve esasları okul yönetimince belirlenir.

BEP'İN ÖZELLİKLERİ



BİREYE ÖZELDİR

BEP yer alan amaçlar bireye özgü ölçülebilir, gözlenebilir davranışları içerir.

KAPSAMLIDIR

Her çocuğun eğitim gereksinimlerine uygun olarak düzenlenen öğrenim yaşantılarını içerir,

UYGULANABİLİRDİR

BEP amaçları öğrencinin performans düzeyine uygundur

ANLAŞILIRDIR

BEP hem ebeveyn hem de uzmanların anlayabileceği dille yazılır.

İŞBİRLİĞİ GEREKİRİR.

BEP katılan tüm üyeler arasında bir anlaşma sağlar.

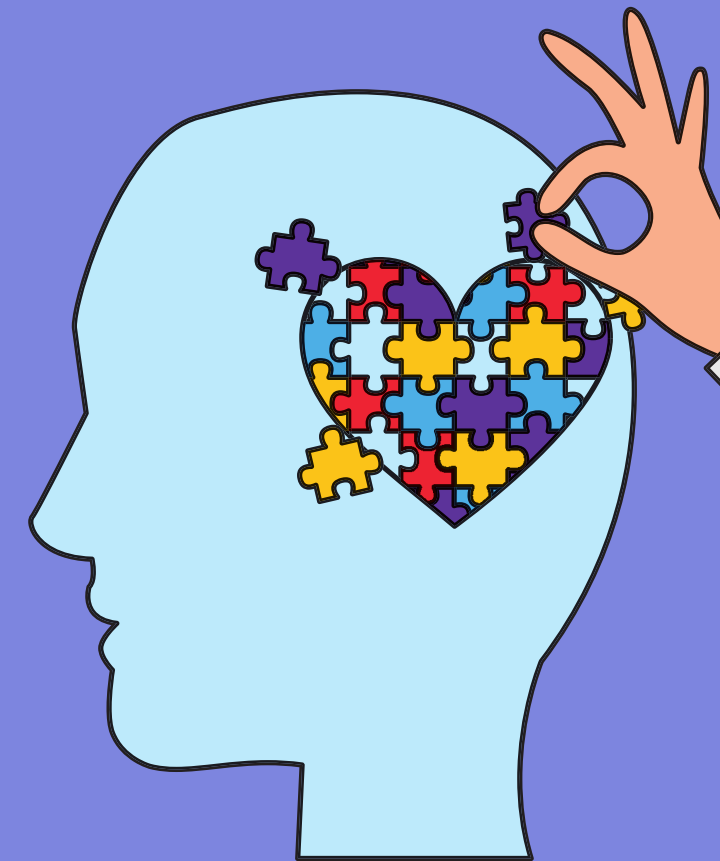


KAYNAŖTIRMA EĐİTİMİ İHTİYACI OLAN BİREYLER





Her bireyin yetersizliđi kendine özgü olmasına karřın, tanılanması, gereksinimlerinin belirlenmesi, eđitimlerinde daha faydalı dzenleme ve planlamaya yol gsterici olması iain ortak ozellikleri ve eđitim ihtiyaçlarına gbre bir sınıflandırma yapılmaktadır. Kaynařtırma Eđitimi gormesi gereken ođrencileri 8 bařlık altında sınıflandırmak mvmkündür.





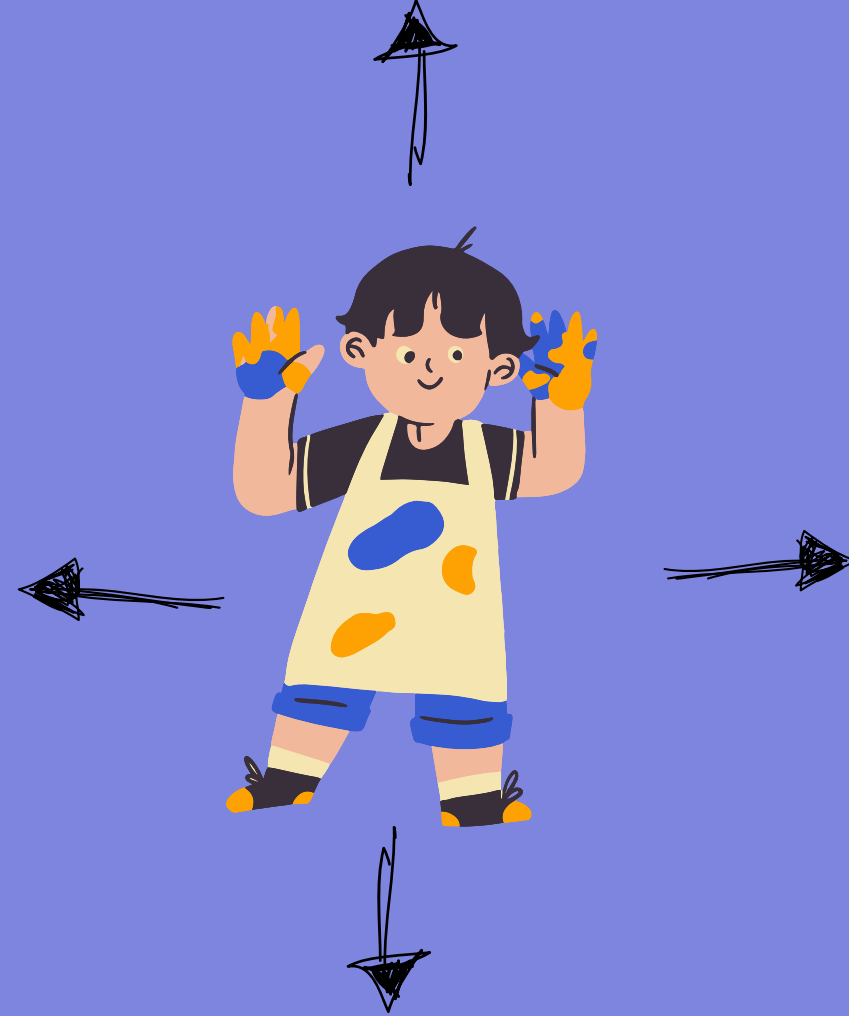
Görme Yetersizliği Olan Bireyler

Görme yetisini belli bir oranda veya tamamen kaybetmesinden dolayı özel eğitim alması gereken bireylerdir



Zihinsel Yetersizliği Olan Bireyler

Zihinsel faaliyetler bakımından olması gerekenin iki standart sapma altında değişiklik görülen, bununla beraber anlamsal, sosyalleşme ve uygulamalı uyum yeteneklerinde eksiklik ya da sınırlılıkları olan ve özel eğitim hizmetlerine gereksinim duyan bireylerdir.



Dil ve Konuşma Güçlüğü Olan Bireyler

Dil becerileri olan konuşma ve iletişim ile ilgili sıkıntılardan dolayı özel eğitim alması gereken kişilerdir.

Bedensel Yetersizliği Olan Bireyler

Yaşadığı herhangi bir hastalık, kaza veya kalıtsal sıkıntılardan dolayı fiziksel hareketlerinden dolayı özel eğitim alması gereken kişilerdir.



İşitme Yetersizliği Olan Bireyler

İşitme ile ilgili yaşadığı sıkıntılardan dolayı konuşma becerileri, dili kullanma ve etkileşim kurarken ortaya çıkan sıkıntılar sebebiyle özel eğitime gereksinim duyan bireylerdir.

Özel Öğrenme Güçlüğü Olan Bireyler

Konuşulanı idrak etme ve aktarabilmek için ihtiyacı olan, bilgi faaliyetlerinin bir veya daha fazlasında görülen konuşma, okuma-yazma, dikkat veya cebirsel işlemleri yaparken yaşadığı sorunlardan dolayı özel eğitim alması gereken bireylerdir.

Otizm Spektrum Bozukluğu Olan Bireyler

Toplumsal etkileşim, sözlü ve yazılı iletişim, ilgi ve faaliyetlerinde güçlü yaşamlarının henüz ilk çocukluk döneminde görülen ve bunlardan dolayı özel eğitim alması gereken bireylerdir.

Dikkat Eksikliği ve Hiperaktivite Bozukluğu Olan Bireyler

Fiziksel gelişim ve yaşına göre hareket etmeyen, dikkat verme sorunu yaşayan, aşırı hareketli, hiperaktivite ve dürtüsellik işaretlerinden en az 2 ortamda ve 6 ay süreyle gösteren, bunları yedi yaşından önce gösteren özel eğitim gereksinimi olan kişilerdir



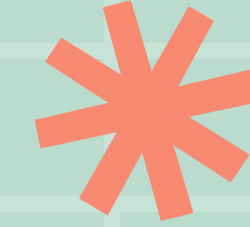
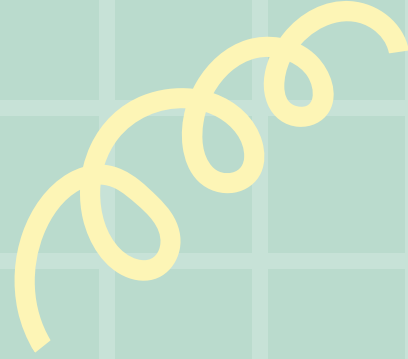
Kaynaştırma Öğrencisi Sayısı (2021-2022)

Okulöncesi	İlkokul	Ortaokul	Ortaöğretim
T:1830	T:129637	T:154617	T:71235
E:1177	E: 82366	E:97306	E:43685
K:653	K:47271	K:57311	K:27550

T: TOPLAM, E: ERKEK, K: KIZ



Kaynařtırma Sürecinde RAM



RAM Nedir?

Rehberlik hizmetlerini ve özel eğitim hizmetlerini planlayarak hizmetlerin koordineli bir şekilde yürütülmesini sağlayan kurumdur.

Kimler Çalışır?

Özel Eğitim Öğretmenleri
Psikolojik Danışman ve Rehber
Öğretmenleri
Fizyoterapistler

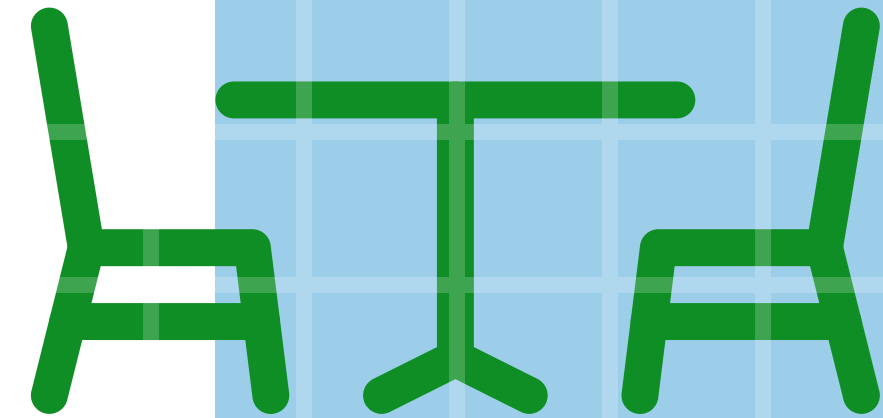




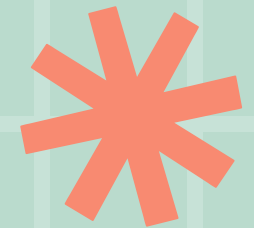
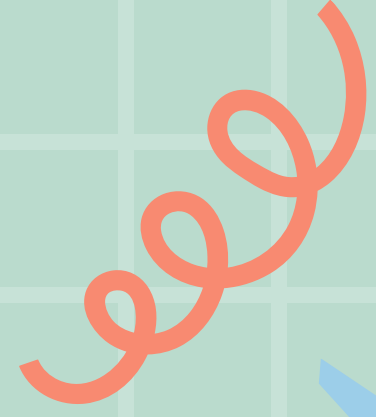
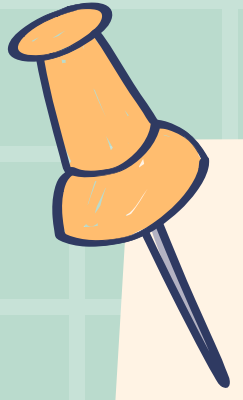
✓ Kaynaştırma yoluyla eğitimlerine devam eden öğrenciler, yetersizliği olmayan akranlarıyla aynı sınıfta eğitim gördüklerinden kayıtlı buldukları okulda uygulanan eğitim programını takip ederler.



✓ RAM değerlendirme için gelen bireylerden gelişim düzeyi akranlarına yakın olan bireyleri kaynaştırma resmi tedbir kararı olarak uygun resmi tedbir yönlendirmesini yapar. Yönlendirilen öğrencilerin güncel istatistiklerini tutar.



Kaynařtırmanın Yararları



ÖZEL GEREKSİNİMLİ ÇOCUKLARA YARARLARI

01. BEP kapasitelerine ve öğrenim hızlarına uygun eğitim alırlar.
02. Sosyal bütünleşmeleri kolaylaştırır.
03. İletişim, iş birliği ve ortak yaşam becerileri edinirler.
04. Kaynaştırma ortamlarında olumlu davranış kazanırlar.
05. Model olma ve özdeşim kurmaları kolaylaştırır.
06. Uygun yöntem, teknik ve araçlar kullanıldığı için öğrenmeleri pekişir.
07. Uyum, başarı ve kendilerine güven kazanımları kolaylaştırır.

NORMAL GELİŞİM GÖSTEREN ÇOCUKLARA YARARLARI

- 01.** Liderlik, model olma ve sorumluluk duygusu gelişir.
- 02.** Bireysel farklılıklara saygı gösterir.
- 03.** Kendi yetersizliklerini görme, kabul etme ve giderme davranışları gelişir.
- 04.** Hoşgörü, ortak yaşam ve paylaşma ve ahlaki anlayışları gelişir.



AİLEYE YARARLARI



Çocukların ilgi, ihtiyaç ve yetenekleri konusunda daha sağlıklı bilgi edinirler.

Çocuğun eğitim, bakım, davranış düzenleme vb. konularda bilgilenirler.



Aile içi çatışmalar azalır, aile sağlığı ve iş verimliliği artar.

Çocuk üzerindeki beklentileri, çocukların kapasitesiyle bağdaşım göstermeye başlar.

Öğretmene Yararları



Eğitimde ekonomiklik sağlanır.



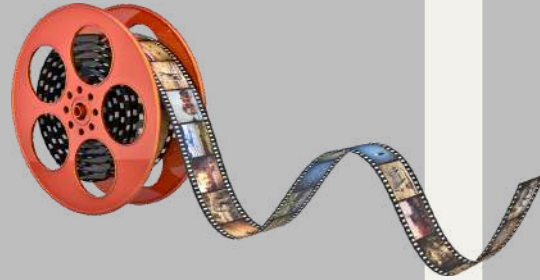
Disiplinle ilgili değerlendirme ölçütü gelişir.



Şartsız kabul, hoşgörü, sabır, bireysel özelliklere saygı davranışı gelişir.



Bireyselleştirilmiş eğitim programları hazırlama ve uygulamada daha başarılı olurlar.





*KAYNAŞTIRMA/BÜTÜNLEŞTİRME
YOLUYLA EĞİTİM
UYGULAMALARI ULUSAL EYLEM
PLANI (2022-2026)*



Farkındalık ve
Tutum
Artırma

Eğitim-
Öğretime
Erişim

Yasal
Düzenlemeler

Eğitimde
Kalitenin
Artırılması

Türkiye Cumhuriyeti Anayasasının 42 nci maddesi 'Hiçbir birey eğitim ve öğrenim hakkından yoksun bırakılamaz' ve Milli Eğitim Temel Kanunu 4 üncü maddesi Eğitim kurumları dil, ırk, cinsiyet, engellilik ve din ayırımı gözetilmeksizin herkese açıktır. Eğitimde hiçbir kişiye, aileye, zümreye veya sınıfa imtiyaz tanınamaz.' ile 8 inci maddesi Özel eğitime ve korunmaya muhtaç çocukları yetiştirmek için özel tedbirler alınır.' hükümleri gereği eğitim bir haktır ve bu bağlamda tüm bireylere eğitimde fırsat ve imkân eşitliği sağlanması gerekmektedir.

4 POLİTİKA ALANI

Eğitim-Öğretime Erişim

Okullarımızın fizikî altyapıları güçlendirilmesi ve bu bireylerin eğitim hizmetinden yararlanmalarının sağlanması gerekmektedir.

Eğitimde Kalitenin Artırılması

Kaynaştırma/ bütünleştirme yoluyla eğitim hizmetinin kalitesini artıracak ve niteliğini geliştirecek ölçeklerin ve müdahale programlarının geliştirilmesine yönelik çalışmaların yürütülmesi gerekmektedir.

Farkındalık ve Tutum Artırma

Özel eğitim ihtiyacı olan bireylerin yaşamlarını bağımsız ve üretken bireyler olarak sürdürmelerini sağlamak amacıyla toplumsal düzeyde olumlu tutum geliştirilmesi gerekmektedir.

Yasal Düzenlemeler

Öğrencilerin özelliklerine ve ihtiyaçların göre erişebilirlik kapasitelerinin artırılması amacıyla yasal çerçevenin belirlenebilmesi için yasal düzenlemeler gerekmektedir.



1

Özel gereksinimli öğrencilerin genel eğitim sınıflarına katılımını artırmada, ilk belirleme aşamasından başlayarak, BEP hazırlama ve uygulamada, sınıf içinde gereken uyarlamaları yapmada sınıf öğretmenine gereken desteği sunacak personeli sağlamak

2

Lisans ve lisansüstü düzeyde farklı niteliklerde (Yardımcı öğretmen, özel eğitim danışmanı) personel yetiştirmek.

3

Kısa süreli hizmet içi eğitim programlarıyla gereksinim duyulan personelin yetiştirmede yaşanan güçlükleri ile bu konuda yapılan araştırmaları dikkate almak.

4

Kaynak odanın aynı zamanda öğrenciyi ait olduğu sınıftan ayırtıran bir düzenleme olduğunu unutmamak

5

Genel eğitim sınıflarında farklı eğitim gereksinimi olan öğrencilerin bu gereksinimlerinin yalnızca sınıf öğretmeni ile karşılamak yerine bu işe farklı personelin işbirliğini gerektiren bir ekip çalışması olarak bakmak

ÖNERİLER



KAYNAKÇALAR

→ Kaynaştırma/Bütünleştirme Yoluyla Eğitim Uygulamaları Ulusal Eylem Planı

→ <http://www.megep.meb.gov.tr> (Çocuk Gelişimi ve Eğitimi)

→ <https://orgm.meb.gov.tr> (Neden, Nasıl, Niçin Kaynaştırma)

→ <https://www.meb.gov.tr> (İlköğretim Okullarında Kaynaştırma)

→ <https://orgm.meb.gov.tr> (Kaynaştırma Yoluyla Eğitim Uygulamaları)

→ <https://acikders.ankara.edu.tr> (Özel Eğitimde Bütünleştirme)

→ Özel Eğitim Hizmetleri Yönetmeliği



HAZIRLAYANLAR

Fatma Gülfidan
OĞUZHAN
(Hürriyet Özel
Eğitim Uygulama
Merkezi - Özel
Eğitim
Öğretmeni)

01

Kadir Kaan
KALYONCU
(Hürriyet Özel
Eğitim
Uygulama
Merkezi - Özel
Eğitim
Öğretmeni)

02

Mehmet
Okan DİNÇ
(Hürriyet
Özel Eğitim
Uygulama
Merkezi)

03

Özgür ERYILMAZ
(Tekirdağ
Rehberlik ve
Araştırma
Merkezi - Özel
Eğitim
Öğretmeni)

04

Yeknav ÇALLI
(Tekirdağ
Rehberlik ve
Araştırma
Merkezi - Özel
Eğitim
Öğretmeni)

05

TEŞEKKÜRLER

