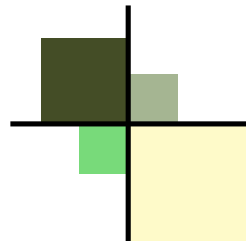




T.C.
TEKİRDAĞ VALİLİĞİ
İL MİLLİ EĞİTİM MÜDÜRLÜĞÜ



2015-2019
STRATEJİK PLANI



**T.C.
TEKİRDAĞ VALİLİĞİ
İL MİLLİ EĞİTİM MÜDÜRLÜĞÜ**

**TEKİRDAĞ İL MİLLİ EĞİTİM MÜDÜRLÜĞÜ
2015-2019 STRATEJİK PLANI**

Tekirdağ - 2015



“En önemli ve verimli vazifelerimiz milli eğitim işleridir. Milli eğitim işlerinde kesinlikle zafere ulaşmak lazımdır. Bir milletin gerçek kurtuluşu ancak bu şekilde olur.”

Mustafa Kemal ATATÜRK

SUNUŞ



Günümüzde gözlenen hızlı değişimler kurum ve kuruluşları uzun dönemli önlemler almaya zorlamaktadır. Etkili bir kamu yönetimi, birbiri ile tutarlılığı sağlanmış stratejik yaklaşımları artık daha çok gerekli kılmaktadır. Yönetimin görevi, insanları, ortak amacı başarabilir duruma getirmek için onların güçlü yanlarını etkili kılmaktır. Sorunları geçici tedbirlerle zamana yaymak değil, onlara etkili ve kalıcı çözümler üretmek kamu yönetiminde başarı için şart olmuştur. Kuruluşların başarılarının sürekliliği, hızlı değişimler karşısında stratejik yaklaşımlarla sorunlara çözüm sunabilmekten geçmektedir.

5436 sayılı Kamu Mali Yönetimi ve Kontrol Kanunu ile Bazı Kanun ve Kanun Hükmünde Kararnemelerde Değişiklik Yapılması Hakkında Kanun ile gerçekleşen değişikliklerin ardından 5018 sayılı Kamu Yönetimi ve Kontrol Kanunu gereği tüm kamu idarelerinde Strateji Geliştirme Birimleri kurulmuş ve kamu idarelerinde “Stratejik Plan” hazırlanması zorunlu hale getirilmiştir.

Bu kapsamda yapılan stratejik planlama; kurumun bulunduğu nokta ile ulaşmayı arzu ettiği durum arasındaki yolu tarif eden, kuruluşun amaçlarının, hedeflerinin ve bunlara ulaşmayı mümkün kılacak yöntemlerin belirlendiği disipline edilmiş bir çabadır. Uzun vadeli, planlı ve geleceğe dönük bir bakış açısı taşımaktadır. Bu yönüyle stratejik planlama, ülkemizde kamu yönetimi alanında uygulanan yeniden yapılanmanın en temel araçlarından biri durumundadır.

Günümüzde meydana gelen değişim ve gelişmeler tüm kurumları olduğu gibi eğitim kurumlarını da etkilemektedir. Gelişmelere ayak uydurabilmek ve geleceğe emin adımlarla ilerleyebilmek adına birinci plan döneminden elde edilen tecrübeler ışığında bu plan hazırlanmıştır. Mevcut durum analizinden hareketle ilimizi eğitim-öğretim alanında plan dönemi sonunda daha ileriye taşıma gayretindeyiz. Bu amaçla yeni plan döneminde işlerliğin sağlanması, etkinlik, proje ve faaliyetlerin izleme-değerlendirmesi hususlarında daha etkin olacağız.

Eğitim öğretime güç katması amacıyla hazırlanmış olan 2015-2019 Stratejik Planı'nın hedeflerine ulaşması temennisi ile emeği geçen herkese teşekkür eder, başta eğitim camiamız olmak üzere memleketimize ve ilimize hayırlı olmasını dilerim.

Ali YERLİKAYA
Tekirdağ Valisi

GİRİŞ



Küreselleşme, hızlı teknolojik gelişmeler, yeni oluşan pazarlar, insanların ihtiyaçlarının ve beklentilerinin değişmesi sonucunda ortaya çıkan değişim ve sürekli olarak artan rekabet ortamı kurumların eskisinden daha stratejik düşünmesini ve stratejik planlama yapmasını zorunlu kılmıştır. Tüm kurumlar uzun vadede varlıklarını devam ettirebilmek, kendilerini geliştirebilmek için, iç kaynak ve kabiliyetlerini kullanarak dış çevreye adapte olabilmeli, çevresel koşulları doğru anlamalıdır. Stratejik planlama yaklaşımı bu noktada kurumlara temel prensipler sağlamaktadır.

Stratejik planlama, bir kurumda görev alan her kademedeki kişinin katılımını ve kurum yöneticisinin tam desteğini içeren sonuç almaya yönelik çabaların bütünüdür. Bu anlamda paydaşların ihtiyaç ve beklentileri, kurumun misyonu, hedefleri ve performans ölçümünün belirlenmesinde etkin rol oynamasını ifade eder. Stratejik planlama olmaksızın kurumların sürdürülebilir rekabet üstünlüğü sağlaması söz konusu değildir. En genel tanım olarak “plan; bugünden gelecekte nereye ulaşılmak istendiğinin, nelerin gerçekleştirilmek istendiğinin kararlaştırılması,” planlama ise gelecekte nereye ulaşılmak istendiğinin ve oraya nasıl ulaşılabileceğinin önceden belirlenmesi” olarak ifade edilebilir. Bu bilgiler ışığında, Millî Eğitim Bakanlığı Strateji Geliştirme Başkanlığı’nın 16/09/2013 tarih ve 26 sayılı Genelgesi ve Millî Eğitim Bakanlığı 2015-2019 Stratejik Plan Hazırlık Programı esas alınarak, Tekirdağ Millî Eğitim Müdürlüğü Stratejik Planı hazırlanmıştır.

İl Millî Eğitim Müdürlüğü’nün tüm hizmet birimleri ve paydaşları harekete geçirilerek, ilimizin 2015-2019 yılları için eğitim-öğretime yön verecek stratejik plan çalışmaları başlatılmıştır. Planlama süreci işletme içi ve dışı tüm paydaşların katılımını zorunlu kılan bir süreç olduğundan, çalışmamızın faydalı olabilmesi için tüm paydaşlarımızın düşünceleri alınmış, planı sahiplenmeleri sağlanmıştır. Bu kapsamda ilgili mevzuat ve temel ilkeler çerçevesinde misyonumuza sadık kalınarak geniş katılımlı çalışmalar neticesinde vizyonumuz belirlenmiş, “Eğitim ve öğretime erişimin artırılması, eğitim ve öğretimde kalitenin artırılması, kurumsal kapasitenin geliştirilmesi” temaları altında stratejik amaçlar ve ölçülebilir hedeflerimiz belirlenmiştir. Bu süreçte, kurum olarak geleceğimizin tasarlanması, yol haritamızın çizilmesi amaçlanmıştır. Tüm hedef ve amaçlarımıza ulaşılabilmesi için yıllık bazda izleme ve değerlendirme çalışmaları için kapsamlı bir performans programı oluşturulmuştur.

Şüphesiz ki hazırlanan planın başarıya ulaşmasında tüm birimlerimizin büyük sorumluluğu bulunmaktadır. Planın başarıya ulaşması tüm paydaşlar ile ilgili kişi ve kurumlar tarafından benimsenmesine, sahiplenilmesine bağlıdır. Herkesin üzerine düşen görevi hakkıyla yapacağına inancım tamdır. Stratejik planlama sürecinde değerli katkılarını esirgemeyen tüm paydaşlarımıza, stratejik planlama ekibine ve eğitim mensuplarımıza emeklerinden dolayı teşekkür eder, planın ilimizde eğitim - öğretim hizmeti alan ve sunan herkese hayırlı olmasını diliyorum.

Halis İŞLER
İl Millî Eğitim Müdürü

İÇİNDEKİLER

SUNUŞ	5
GİRİŞ	6
TABLolar DİZİNİ	8
ŞEKİLLER DİZİNİ	8
KISALTMALAR.....	8
TANIMLAR.....	9
GİRİŞ.....	10
BÖLÜM I.	12
STRATEJİK PLAN HAZIRLIK SÜRECİ	13
BÖLÜM II.	17
DURUM ANALİZİ	18
A. Tarihi Gelişim	18
B. Yasal Yükümlülükler ve Mevzuat Analizi	20
C. Faaliyet Alanları ve Sunulan Hizmetler	21
D. Paydaş Analizi	21
E. Kurum İçi ve Dışı Analiz	23
F. Eğitim ve Öğretim Sisteminin Sorun ve Gelişim Alanları	30
G. Stratejik Plan Mimarisi	32
BÖLÜM III.	34
GELECEĞE YÖNELİM.....	35
Mısyon, Vizyon ve Temel Değerler	35
Stratejik Plan Genel Tablosu	37
Stratejik Amaç, Hedef ve Tedbirler	38
BÖLÜM IV.	56
MALİYETLENDİRME	57
BÖLÜM V.	58
İZLEME VE DEĞERLENDİRME.....	59
A. Tekirdağ İl MEM 2010-2014 Stratejik Planın Değerlendirmesi	59
B. Tekirdağ İl MEM 2015-2019 Stratejik Planı İzleme ve Değerlendirme Modeli	59
C. Tekirdağ İl MEM 2015-2019 Stratejik Planı Birim Sorumlulukları	62

TABLolar DİZİNİ

Tablo 1. Stratejik Planlama Koordinasyon Ekibi.....	15
Tablo 2. İl Millî Eğitim Müdürlüğü ve İlçe Müdürlükleri Personel Durumu	24
Tablo 3. İlçelere Göre Öğrenci Sayısı (Resmî-Özel Okullar) 2013-2014	24
Tablo 4. Araç-Gereç Demirbaş Durumu (İl+İlçe).....	25
Tablo 5. Genel ve İl Özel İdaresinin Bütçesinden Tahsis Edilen Ödeneklerin Kullanım Durumu	25
Tablo 6. 2015-2019 Dönemi Tahmini Maliyet Tablosu	57
Tablo 7. İzleme Değerlendirme Süreci.....	61

ŞEKİLLER DİZİNİ

Şekil 1. Tekirdağ İl Millî Eğitim Müdürlüğü Stratejik Plan Modeli	13
Şekil 2. Stratejik Plan Oluşum Şeması.....	14
Şekil 3. İl Millî Eğitim Müdürlüğü Organizasyon Yapısı	26
Şekil 4. MEB 2015-2019 Stratejik Plan İzleme ve Değerlendirme Modeli.....	62

KISALTMALAR

AB	Avrupa Birliği	PG	Performans Göstergesi
AR-GE	Araştırma Geliştirme	RAM	Rehberlik ve Araştırma Merkezi
BİL. İŞ. EĞT. TEK	Bilgi İşlem ve Eğitim Teknolojileri	REH. HİZ.	Rehberlik Hizmetleri
EĞT. TEK.	Eğitim Teknolojileri	SAM	Stratejik Amaç
LYS	Lisans Yerleştirme Sınavı	SGB	Strateji Geliştirme Başkanlığı
MEB	Millî Eğitim Bakanlığı	SH	Stratejik Hedef
MEM	Millî Eğitim Müdürlüğü	STK	Sivil Toplum Kuruluşları
MES. VE TEK. EĞT.	Mesleki ve Teknik Eğitim	SP	Stratejik Plan
ÖZEL EĞT. VE REH.	Özel Eğitim ve Rehberlik	YDS	Yabancı Dil Sınavı

TANIMLAR

Devamsızlık: Özürlü ya da özürsüz olarak okulda bulunmama durumu ifade eder.

Eğitim ve öğretimden erken ayrılma: Avrupa Topluluğu İstatistik Ofisinin (Eurostat) yayınladığı ve hane halkı araştırmasına göre 18-24 yaş aralığındaki kişilerden en fazla ortaokul mezunu olan ve daha üstü bir eğitim kademesinde kayıtlı olmayanların ilgili çağ nüfusuna oranı olarak ifade edilen göstergedir.

İşletmelerde Meslekî Eğitim: Meslekî ve teknik eğitim okul ve kurumları öğrencilerinin beceri eğitimlerini işletmelerde, teorik eğitimlerini ise meslekî ve teknik eğitim okul ve kurumlarında veya işletme ve kurumlarca tesis edilen eğitim birimlerinde yaptıkları eğitim uygulamalarını ifade eder.

Örgün eğitim dışına çıkma: Ölüm ve yurt dışına çıkma haricindeki nedenlerin herhangi birisine bağlı olarak örgün eğitim kurumlarından ilişik kesilmesi durumunu ifade etmektedir.

Örgün eğitim: Belirli yaş grubundaki ve aynı seviyedeki bireylere, amaca göre hazırlanmış programlarla, okul çatısı altında düzenli olarak yapılan eğitimidir. Örgün eğitim; okul öncesi, ilköğretim, ortaokul, ortaöğretim ve yükseköğretim kurumlarını kapsar.

Özel eğitime ihtiyacı olan bireyler (Özel eğitim gerektiren birey): Çeşitli nedenlerle, bireysel özellikleri ve eğitim yeterlilikleri açısından akranlarından beklenen düzeyden anlamlı farklılık gösteren bireyi ifade eder.

Özel politika veya uygulama gerektiren gruplar (dezavantajlı gruplar): Diğer gruplara göre eğitiminde ve istihdamında daha fazla güçlük çekilen kadınlar, gençler, uzun süreli işsizler, engelliler gibi bireylerin oluşturduğu grupları ifade eder.

Yaygın eğitim: Örgün eğitim sistemine hiç girmemiş ya da örgün eğitim sisteminin herhangi bir kademesinde bulunan veya bu kademedен ayrılmış ya da bitirmiş bireylere; ilgi, istek ve yetenekleri doğrultusunda ekonomik, toplumsal ve kültürel gelişmelerini sağlayıcı nitelikte çeşitli süre ve düzeylerde hayat boyu yapılan eğitim, öğretim, üretim, rehberlik ve uygulama etkinliklerinin bütünü ifade eder.

Zorunlu eğitim: Dört yıl süreli ve zorunlu ilköğretim ile dört yıl süreli, zorunlu ve farklı programlar arasında tercihe imkân veren ortaokullar ve imam-hatip ortaokullarından oluşan ilköğretim ile ilköğretime dayalı, dört yıllık zorunlu, örgün veya yaygın öğrenim veren genel, mesleki ve teknik öğretim kademelerinden oluşan eğitim sürecini ifade eder.

GİRİŞ

Günümüzde meydana gelen gelişme ve yenilikler, artan rekabet ortamı, sosyal, kültürel ve ekonomik değişimler; kamu yönetiminde modern yönetim anlayışlarının önem kazanmasına yol açmıştır. Yönetimin görevi; belirlenen ortak amaçlara ulaşmak için başta insan olmak üzere, parasal kaynakları, araç-gereçleri, hammaddeleri ve zaman faktörünü birbiriyle uyumlu ve etkin kullanmaktır. Bu sebeplerden dolayı gelecek yönelimli yönetsel yaklaşımlar önem kazanmıştır. Sözü geçen yaklaşımların bir aracı olarak stratejik planlamanın kamu yönetiminde hayata geçirilmesi bir zorunluluk haline gelmiştir.

Kamusal alanlarda yaşanan idari ve mali sorunların çözüme kavuşturulması ve kamu idarelerinin faaliyetlerini belirli bir plan dâhilinde yerine getirmeleri önemli bir husus olarak karşımıza çıkmaktadır. Kalkınma planları ve programlarda yer alan politika ve hedefler doğrultusunda kamu kaynaklarının etkili, ekonomik ve verimli bir şekilde elde edilmesini ve kullanılmasını, hesap verebilirliği ve malî saydamlığı sağlamayı hedef alan 5018 sayılı Kamu Mali Yönetimi ve Kontrol Kanunu son yıllarda ülkemizde yapılan önemli reformlardan biridir. İlgili kanun gereği; kamu idarelerine kalkınma planları, ulusal programlar, ilgili mevzuat ve benimsedikleri temel ilkeler çerçevesinde geleceğe ilişkin misyon ve vizyonlarını oluşturma, stratejik amaçlar ve ölçülebilir hedefler belirleme, performanslarını önceden belirlenmiş olan göstergeler doğrultusunda ölçme ve bu süreçlerin izlenip değerlendirilmesi amacıyla katılımcı yöntemlerle stratejik plan hazırlama zorunluluğu getirmiştir.

Kamu İdarelerinde Stratejik Planlamaya İlişkin Usul ve Esaslar Hakkında Yönetmelik ekinde yer alan kamu idarelerinde stratejik planlamaya geçiş takvimi, SGB tarafından yayımlanan Genelge ve Eki doğrultusunda Tekirdağ İl Millî Eğitim Müdürlüğü ilk stratejik planı 2010-2014 yıllarını kapsayacak şekilde hazırlanmış ve uygulanmıştır.

Tekirdağ İl Millî Eğitim Müdürlüğü 2015-2019 Stratejik Planı, Kamu İdareleri İçin Stratejik Planlama Kılavuzu, yasal düzenlemeler ve Millî Eğitim Bakanlığı stratejik plan taslağı ışığında hazırlanmıştır. Plan çalışmaları kapsamında, Bakanlığımızın belirlemiş olduğu stratejik plan mimari doğrultusunda “Eğitim ve Öğretime Erişim”, “Eğitim ve Öğretimde Kalite” ile “Kurumsal Kapasite” olmak üzere üç ana tema altında beş yıllık stratejik amaçlar ve hedefler ile bu amaç ve hedefleri gerçekleştirecek tedbirler belirlenmiştir.

Tedbirlerin yaklaşık maliyetlerinden yola çıkılarak stratejik hedef ve amaçların tahmini kaynak ihtiyaçları hesaplanmıştır. Planda yer alan stratejik hedef ve amaçların

gerçekleşme durumlarının takip edilebilmesi için stratejik plan izleme ve değerlendirme modeli oluşturulmuştur.

Her düzeydeki kurum personelimizin katkısı, ortak çabası ve birlikteliği stratejik planın istenilen düzeyde başarıya ulaşmasına yardımcı olacaktır. Katılımcılık ilkesini esas alarak hazırlanan 2015-2019 Stratejik Planı aşağıdaki bölümlerden oluşmaktadır:

Birinci bölümde; *Stratejik Plan Hazırlık Süreci* içerisinde Tekirdağ İl MEM 2015-2019 Stratejik Planlama Süreci ve Stratejik Plan Modeline ilişkin bilgiler verilmektedir.

İkinci bölümde; *Durum Analizi* kapsamında müdürlüğümüzün tarihi gelişimi, yasal yükümlülükleri ve mevzuat analizi, faaliyet alanları ile ürün ve hizmetleri, paydaş analizi, kurum içi ve dışı analizine özet şeklinde yer verilmiştir. Bu kısım ile ilgili ayrıntılı bilgiler ise “Durum Analizi Raporu”nda ele alınmıştır.

Üçüncü bölümde, *Geleceğe Yönelim* kapsamında misyon, vizyon, temel değerler, stratejik plan genel tablosu, temalar, amaçlar, hedefler, performans göstergeleri ve tedbirler yer almaktadır.

Dördüncü bölümde, *Maliyetlendirme* tabloları yer almaktadır.

Beşinci bölümde ise MEM stratejik planı *İzleme ve Değerlendirme* yaklaşımı ifade edilmektedir.

BÖLÜM I.



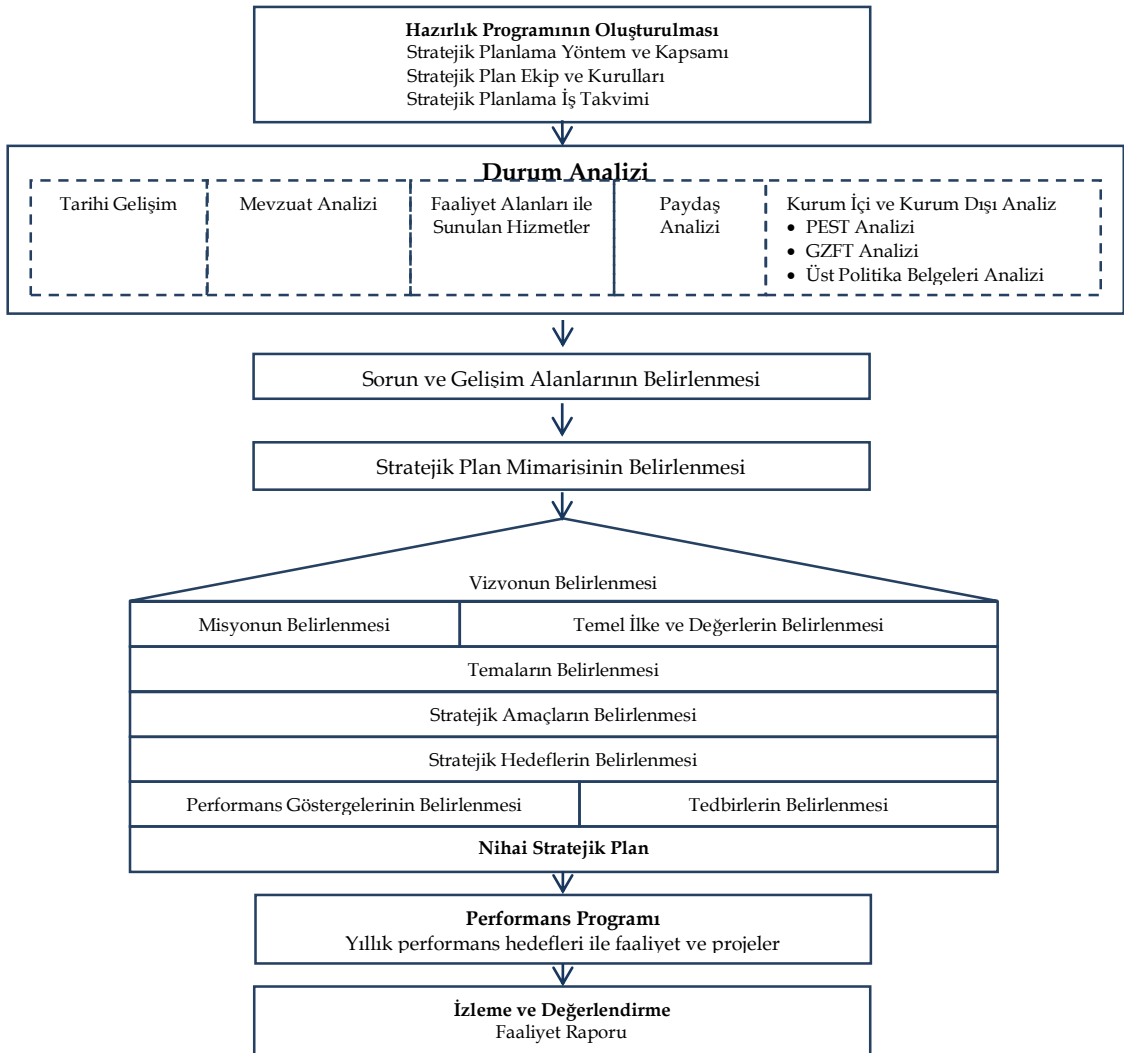
STRATEJİK PLAN HAZIRLIK SÜRECİ

BÖLÜM I. STRAJİK PLAN HAZIRLIK SÜRECİ

Tekirdağ Millî Eğitim Müdürlüğü Stratejik Planı hazırlanırken Milli Eğitim Bakanlığı Strateji Geliştirme Başkanlığı'nın 16/09/2013 tarih ve 26 sayılı Genelgesi ve Eki Hazırlık Programı ile Kalkınma Bakanlığı tarafından yayınlanan Kamu İdareleri İçin Stratejik Planlama Kılavuzu esas alınarak çalışmalarımız başlatılmıştır. İlgili genelge gereği Bakanlığımızın belirlemiş olduğu çalışma planına göre Tekirdağ İl Millî Eğitim Müdürlüğü Stratejik Plan Hazırlık Programı ve Çalışma Takvimi oluşturuldu. Hazırlık programı ile strateji planlama çalışmaları kapsamında ilçe, okul ve kurumların neler yapması gerektiği duyuruldu.

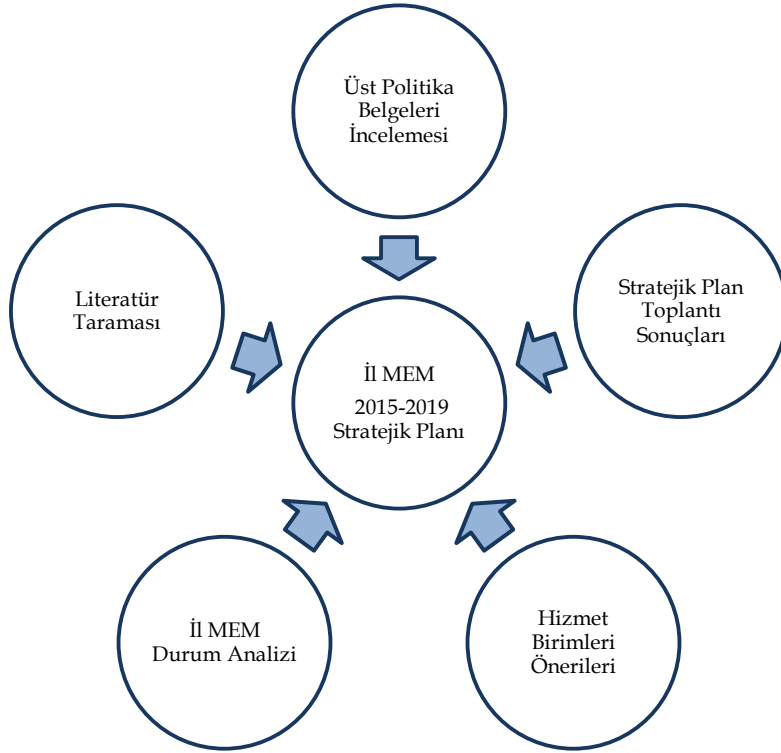
Tekirdağ İl Millî Eğitim Müdürlüğü 2015-2019 Stratejik Planı hazırlanmasında Kalkınma Bakanlığı tarafından yayınlanan Kamu İdareleri İçin Stratejik Planlama Kılavuzu temel alınmış ve aşağıdaki model benimsenmiştir.

Şekil 1. Tekirdağ İl Millî Eğitim Müdürlüğü Stratejik Plan Modeli



Tekirdağ İl Milli Eğitim Müdürlüğü 2015-2019 Stratejik Planı, literatür taraması, üst politika belgeleri, geniş katılımlı toplantılar, durum analizi raporu, iç ve dış paydaşların görüşleri ile hizmet birimlerinin katkıları doğrultusunda hazırlanmıştır.

Şekil 2. Stratejik Plan Oluşum Şeması



İlimizde 2015-2019 Stratejik Plan çalışmalarından AR-GE Birimi sorumlu tutulmuştur. AR-GE Birimi koordinasyonunda il, ilçe, okul ve kurum müdürlüklerinde stratejik plan ekip ve kurulları oluşturulmuştur.

Stratejik Plan çalışmalarını takip etmek, ekiplerden bilgi almak ve çalışmalarını yönlendirmek üzere İl Milli Eğitim Müdürünün onayı ile “**İl Millî Eğitim Müdürlüğü Stratejik Planlama Üst Kurulu**” oluşturulmuştur. Bu kurul İl Milli Eğitim Müdürü başkanlığında; Maarif Müfettişleri Başkanı, İl Milli Eğitim Müdür Yardımcıları, İl Milli Eğitim Şube Müdürleri ve İlçe Milli Eğitim Müdürlerinden oluşmaktadır.

Milli Eğitim Bakanlığının 2013/26 No’lu Genelgesi gereği il geneli Stratejik Planlama çalışmalarının koordinasyonunu sağlamak üzere Strateji Geliştirme Şube Müdürü başkanlığında “**İl Millî Eğitim Stratejik Plan Koordinasyon Ekibi**” oluşturulmuştur.

Tablo 1. Stratejik Planlama Koordinasyon Ekibi

ADI SOYADI	ÜNVANI	GÖREVİ
İsmail ÇELEBİ	Milli Eğitim Şube Müdürü	Başkan
Gürcan AYVAZ	Öğretmen	Koordinatör
Sami SÖZER	Öğretmen	Üye
Orhan Veli SOLCAN	Öğretmen	Üye

Tekirdağ İl Milli Eğitim Müdürlüğünde Üst Kurul'un önerileri doğrultusunda çalışmalarını yürütmek üzere "**İl Milli Eğitim Müdürlüğü Stratejik Plan Ekibi**" kurulmuştur. Ekip, çalışmalara yeterli zamanı ayırabilen alanında bilgi birikime sahip özellikteki her şubeden bir kişinin katılımıyla oluşturulmuştur. Stratejik Planlama Ekibi şu isimlerden oluşmaktadır.

İl Milli Eğitim Müdürlüğü'ne bağlı ilçe, okul ve kurumlarda üst kurul ve ekiplerin kurulması sağlanmıştır.

▪ **AR-GE birimi Stratejik Planlama konusunda Bakanlık nezdinde verilen kurs ve seminerlere katılmıştır.**

- 22-26 Eylül 2014 tarihinde Ayvalık'ta düzenlenen Stratejik Planlama Semineri
- 20-24 Ekim 2014 tarihinde Antalya'da düzenlenen Stratejik Planlama Seminer ve Kursu
- 22-26 Aralık 2014 tarihinde Antalya'da düzenlenen Stratejik Planlama Kursu
- 16-20 Şubat 2015 tarihinde Antalya'da düzenlenen Stratejik Yönetim ve Planlama Temel Eğitim Semineri

▪ **AR-GE birimi ilçe, okul ve kurumlara Stratejik Planlama konusunda kurs ve seminerler vermiştir.**

İl Milli Eğitim Müdürlüğü AR-GE birimi tarafından Tekirdağ'a bağlı 11 ilçede toplam 373 okul ve kuruma 10 Şubat-4 Nisan 2014 tarihleri arasında 5 gün 30 saatlik Stratejik Plan hazırlama kursları düzenlenmiştir.

28 Kasım 2014 tarihinde Süleymanpaşa ilçesinde strateji geliştirmeden sorumlu Şube Müdürü başkanlığında İlçe Milli Eğitim Müdürlüklerinde stratejik planlamadan sorumlu kişilere yönelik bilgilendirme toplantısı düzenlenmiştir. 13-20 Ocak 2015 tarihleri arasında 9 ilçede toplamda 301 okul/kurum idarecisine Stratejik Planlama konusunda bilgilendirme toplantıları düzenlenmiştir.

Yürütülen çalışmalarda soru-cevap, anlatım, beyin fırtınası, grup çalışması, birebir çalışmalar gibi teknikler kullanılmış olup, çalışmaların sonunda katılımcıların görüş ve önerileri alınarak süreç içerisindeki diğer çalışmalara yön verilmiştir.

- **Çalışmalar belirli aralıklarla İl Stratejik Plan Üst Kurulu'na sunulmaktadır. Bu toplantılarda alınan kararlar doğrultusunda gerekli değişiklik ve düzenlemeler yapılmıştır.**

İlk üst kurul toplantısı İl Milli Eğitim Müdürü başkanlığında 07.11.2014 tarihinde Süleymanpaşa ilçesinde gerçekleştirilmiştir.

BÖLÜM II.



DURUM ANALİZİ

BÖLÜM II. DURUM ANALİZİ

Stratejik planlamanın ikinci bölümü olan durum analizi ile kuruluşun “neredeyiz?” sorusuna cevap verilir. Kuruluşun geleceğe yönelik amaç, hedef ve stratejiler geliştirebilmesi için öncelikle, mevcut durumda hangi kaynaklara sahip olduğunu ya da hangi yönlerinin eksik olduğunu, kuruluşun kontrolü dışındaki olumlu ya da olumsuz gelişmeleri değerlendirmesi gerekir. Dolayısıyla bu analiz, kuruluşun kendisini ve çevresini daha iyi tanımasına yardımcı olarak stratejik planın sonraki aşamalarından daha sağlıklı sonuçlar elde edilmesini sağlayacaktır.

A. TARİHİ GELİŞİM

Cumhuriyetimizin temelini atıldığı 1920’li yıllardan bugünlere kadar Türkiye’de olduğu gibi Tekirdağ’da da eğitim alanında çok büyük gelişmeler sağlanmıştır. Bunu şüphesiz büyük Atatürk’e, O’nun Büyük Türkiye idealine borçlu olduğumuzu biliyoruz.

Tekirdağ, İstanbul gibi bir imparatorluk ve kültür merkezine çok yakın olması dolayısıyla eğitim ve öğretim işlerinde daima ileri bir durumda olmuştur. Tekirdağ’ın köklü bir tarihe sahip olması da bunda rol oynamıştır.

1901 yılında Tekirdağ İlinde 14 okulun faaliyette olduğu bilinmektedir. Bu okullardan yedi tanesi Türklere, diğer yedisi ise gayri müslimlere (Rum, Ermeni ve Musevi cemaatlerine) aittir.

Kurtuluş Savaşı döneminin güçlüklerle dolu ve işgal altında geçen yıllarından sonra 1923–1924 eğitim yılında ilimizde; şehirlerde 10, köylerde 49, toplam 59 okul; bu okullarda 25 bayan, 67 erkek toplam 92 öğretmen ve 1875 kız, 2973 erkek toplam 4848 öğrenci vardı.

Büyük Kurtarıcı Atatürk 23 Ağustos 1928 yılında İlimize gelerek Harf İnkılabını başlatmıştır. Bu tarihten sonra bütün yurttaki olduğu gibi Tekirdağ’da da “Millet Mektepleri” açılmıştır. Halk Millet Mekteplerinde kısa zamanda okumayı ve yazmayı öğrenmeye başlamıştır. Yine Tekirdağ’da Cumhuriyetin ilanı ile “Türk Ocağı” kurulmuştur. İldeki sportif ve kültürel faaliyetlerin gelişmesini Türk Ocakları üstlenmiştir. Kültür hayatımızın yurdumuzda ve ilimizde gelişmesi Cumhuriyet devrinde çok önem kazanmıştır.

1938’de İl’de 250 öğretmenin görev yaptığı, 14.095 öğrencinin eğitim gördüğü 120 ilkokul bulunmaktaydı. Aynı yılda ilimizde 27 öğretmenin görev yaptığı, 135 kız ve 426 erkek öğrencinin eğitim gördüğü 2 ortaokul vardı.

1923’ten evvel İl’de esaslı bir kütüphanenin olmadığı bilinmektedir. Cumhuriyetin İlk yıllarından itibaren İl Okuma Odaları açılarak halkın okuma ihtiyacı giderilmiş, Türk Ocakları ve 1930’lardan sonra kurulan Halkevleri de bu ihtiyacı gidermeye çalışmıştır. 1936–1937 yıllarında İl okuma evlerinde 814’ü Türkçe, 320’si yabancı dilde olmak üzere toplam 1.134 eser okuyuculara sunulmuştur.

Tekirdağ ilinde Cumhuriyetin İlanından hemen sonra 1927 yılında okur-yazar oranı % 9,7’dir. Bu oran Harf İnkılâbı’nın yapıışından sonra sürekli yükseliş göstermiştir.

İlimizde 36–72 ay çocuklarına yönelik hizmetler Milli Eğitim Müdürlüğüne bağlı anaokullarında, anasınıflarında ve uygulama sınıflarında verilmektedir. 2013–2014 öğretim yılında 261 anasınıfı ve 42 anaokulunda toplam 10.052 öğrenci eğitim görmektedir.

Cumhuriyetin ilk yıllarında Tekirdağ’da 58 ilkokul vardı. 1927 yılında bu rakam 94’e, 1943’te ise 155’e ulaşmıştır. İlimizde İlköğretimde 2013 -2014 Eğitim Öğretim yılında 153 (10’u özel) ilkokulda 53.625 öğrenci öğrenim görmektedir.

Tekirdağ’da açılan ilk ortaokul 1892’de 5 yıllık idadi olarak açılmıştır.1900’de bir sınıf daha katılarak 6 yıla çıkarılmıştır. İşgal yıllarında kapalı kalan ortaokulda işgalden sonra ilk kısmıyla beraber 210 öğrenci vardır. 1923–1924 eğitim yılında kısa bir süre 9 yıllık liseye çevrilen okul hemen yine ortaokula dönüştürülmüştür. 2013-2014 Eğitim-Öğretim yılında 130 (9’u özel) ortaokulda 48.927 öğrenci öğrenim görmektedir.

İlk lise Cumhuriyet öncesinde 1892’de 5 yıllık İdadi olarak açılmıştır.1923–1924 eğitim yılında İdadi 9 yıllık liseye çevrilmiş fakat hemen tekrar ortaokula dönüştürülmüştür.

İl’de Cumhuriyet döneminde ilk lise 1955 yılında il merkezinde açılan Namık Kemal Lisesidir. 1959 yılında Çorlu, 1970’de Malkara, Hayrabolu, 1972’de Muratlı, 1973’te Saray ve Şarköy ilçelerinde lise açılmıştır. 2013 -2014 Eğitim Öğretim yılında 98 orta dereceli okulda toplam 43.066 öğrenci öğrenim görmektedir.

Tekirdağ Merkez İlçe Halk Eğitim binası 1908 yılında İttihat ve Terakki Kulübü olarak Belediyece yaptırılmıştır. Bu bina uzun yıllar Tekirdağ kültür-sanat faaliyetlerinin de

merkezi olmuştur. Bina 1989 yılında tamir edilerek daha kullanışlı hale getirilmiştir. İlimizin bütün ilçelerinde Halk Eğitimi Merkezi kurulmuş olup, kendi binalarında hizmet vermektedir.

1977 yılında çıkarılan 2089 sayılı Çıraklık-Kalfalık ve Ustalık Kanunu ile ilimizde ilk defa Hayrabolu ilçesinde açılan Çıraklık Eğitim Merkezinde 17 meslek dalında eğitime başlanmıştır. İl merkezinde ise 1984 yılında çıraklık eğitimine başlanarak kalfalık-ustalık belgeleri ilk sahiplerine verilmiştir.

1986 yılında kabul edilen 3308 sayılı Çıraklık ve Mesleki Teknik Eğitim Kanununun yürürlüğe girmesiyle birlikte 2089 sayılı Çıraklık-Kalfalık ve Ustalık Kanunu yürürlükten kaldırılmıştır. Günümüzde mesleki eğitimle ilgili çalışmalar 3308 sayılı kanuna göre yapılmaktadır.

2013-2014 Eğitim-Öğretim yılında 663 okul/kurumda (253'ü özel) 156174 öğrenci (3969'ü özel okulda) ve 8023 öğretmen (521'i özel okulda) ile eğitim-öğretime devam edilmektedir. (Ayrıntılı bilgi için: Durum Analizi Raporu S.7)

B. YASAL YÜKÜMLÜLÜKLER VE MEVZUAT ANALİZİ

Tekirdağ İl Millî Eğitim Müdürlüğü'nün yasal yetki, görev ve sorumlulukları başta T.C. Anayasası olmak üzere 14/6/1973 tarihli ve 1739 sayılı Millî Eğitim Temel Kanunu ve 25/8/2011 tarihli ve 652 sayılı Millî Eğitim Bakanlığının Teşkilât ve Görevleri Hakkında Kanun Hükmünde Kararname hükümlerine dayanılarak 18/11/2012 tarih ve 28471 sayılı Resmî Gazetede yayınlanan Millî Eğitim Bakanlığı İl ve İlçe Millî Eğitim Müdürlükleri Yönetmeliği esaslarına göre belirlenmektedir.

Anayasanın “Eğitim ve Öğrenim Hakkı ve Ödevi” başlıklı 42. maddesi ve 652 sayılı Millî Eğitim Bakanlığının Teşkilat ve Görevleri Hakkında Kanun Hükmünde Kararname’de Bakanlık teşkilatı “Okul öncesi, ilk ve orta öğretim çağındaki öğrencileri bedenî, zihni, ahlaki, manevî, sosyal ve kültürel nitelikler yönünden geliştiren ve insan haklarına dayalı toplum yapısının ve küresel düzeyde rekabet gücüne sahip ekonomik sistemin gerektirdiği bilgi ve becerilerle donatarak geleceğe hazırlayan eğitim ve öğretim programlarını tasarlamak, uygulamak, güncellemek; öğretmen ve öğrencilerin eğitim ve öğretim hizmetlerini bu çerçevede yürütmek ve denetlemekle sorumlu tutulmuştur.

Böylece bir yandan Türk vatandaşlarının ve Türk toplumunun refah ve mutluluğunu artırmak; öte yandan milli birlik ve bütünlük içinde iktisadi, sosyal ve kültürel kalkınmayı

desteklemek ve hızlandırmak ve nihayet Türk Milletini çağdaş uygarlığın yapıcı, yaratıcı, seçkin bir ortağı yapmaktır.

Tekirdağ İl Milli Eğitim Müdürlüğü, bu sorumlulukları yerel ölçekte ilgili mevzuat hükümleri gereğince yerine getirmektedir. Her ilçede İlçe Milli Eğitim Müdürlüğü bulunmaktadır. İl ve İlçe Milli Eğitim Müdürlükleri hizmetin özelliklerine göre şubeler ve bürolar ile sürekli kurul ve komisyonlardan meydana gelmektedir. (Ayrıntılı bilgi için: Durum Analizi Raporu S.13)

C. FAALİYET ALANLARI VE SUNULAN HİZMETLER

Tekirdağ İl Milli Eğitim Müdürlüğü'nün faaliyet alanları ile ürün ve hizmetleri 18/11/2012 tarih ve 28471 sayılı Resmî Gazetede yayımlanan Millî Eğitim Bakanlığı İl ve İlçe Millî Eğitim Müdürlükleri Yönetmeliği esaslarına göre belirlenmiştir.

İlgili yönetmeliğin 5. Maddesi kapsamında; Tekirdağ İl Millî Eğitim Müdürlüğü, eğitim denetmenleri başkanlığı ile şube müdürü kadro sayısına göre birleştirilerek veya ayrılarak teşkilatlandırılan şube müdürlükleri; ilçe millî eğitim müdürlükleri ise ilçelerde, şube müdürü kadro sayısına göre birleştirilerek veya ayrılarak teşkilatlandırılan şube müdürlükleri eliyle millî eğitim hizmetlerini yürütmektedir.

İlgili yönetmeliğin 6. Maddesi gereği; İl ve ilçe millî eğitim müdürleri, Bakanlığın eğitim politikaları ve stratejik planlarını, mevzuat ve programlar doğrultusunda yönetmek, yönlendirmek, denetlemek ve koordine ederek etkin ve verimli bir şekilde yerine getirmek ile görevli ve sorumludurlar. Müdürlüğümüz bünyesinde bu görevler il ve ilçe yöneticileri arasında yapılan işbölümü çerçevesinde yürütülmektedir. (Ayrıntılı bilgi için: Durum Analizi Raporu S.15)

D. PAYDAŞ ANALİZİ

Katılımcılık stratejik planlamanın temel unsurlarından biridir. Kuruluşun etkileşim içinde olduğu tarafların görüşlerinin dikkate alınması stratejik planın sahiplenilmesini sağlayarak uygulama şansını artıracaktır. Diğer yandan, kamu hizmetlerinin yararlanıcı ihtiyaçları doğrultusunda şekillendirilebilmesi için yararlanıcıların taleplerinin bilinmesi gerekir. Bu nedenle durum analizi kapsamında paydaş analizinin yapılması önem arz etmektedir.

Paydaşlar, kuruluşun ürün ve hizmetleri ile ilgisi olan, kuruluştan doğrudan veya dolaylı, olumlu ya da olumsuz yönde etkilenen veya kuruluşu etkileyen kişi, grup veya kurumlardır. Paydaşlar, iç ve dış paydaşlar ile yararlanıcılar olarak sınıflandırılabilir.

Paydaş analizi ile

- ✓ Planlama sürecinin ilk aşamalarında paydaşlarla etkili bir iletişim kurularak bu kesimlerin ilgi ve katkısının sağlanması,
- ✓ Paydaşların görüş ve beklentilerinin tespit edilmesi,
- ✓ Kuruluşun faaliyetlerinin etkin bir şekilde gerçekleştirilmesine engel oluşturabilecek unsurların saptanması ve bunların giderilmesi için stratejiler oluşturulması,
- ✓ Paydaşların birbirleriyle olan ilişkilerinin ve olası çıkar çatışmalarının tespit edilmesi,
- ✓ Paydaşların kuruluş hakkındaki görüşlerinin alınmasıyla kuruluşun güçlü ve zayıf yönleri hakkında fikir edinilmesi,
- ✓ Paydaşların hangi aşamada katkı sağlayacağını tespit edilmesi,
- ✓ Paydaşların görüş, öneri ve beklentilerinin stratejik planlama sürecine dahil edilmesiyle planın bu kesimlerce sahiplenilmesi ve planın uygulanma şansının artması amaçlanır.

Bu bilgiler doğrultusunda Tekirdağ İl Milli Eğitim Müdürlüğü tarafından paydaş analizi sürecinde yapılan işlemler şu şekildedir:

- Paydaşların Belirlenmesi
- Paydaşların Önceliklendirilmesi
- Görüşlerin Alınması
- Görüşlerin Değerlendirilmesi

Yukarıda belirtilen adımlar çerçevesinde aşağıdaki süreçler işletilmiştir:

Stratejik plan koordinasyon ekibinin katılımıyla paydaş analizinin ilk aşamasında paydaş tespiti yapılmıştır. Tekirdağ İl Milli Eğitim Müdürlüğü ile olan ilişkilerin belirlenmesi amacıyla paydaşların sıralanmasının ardından, neden paydaş oldukları sorusu üzerinde durulmuştur. Bir sonraki aşamada paydaşlar iç ve dış paydaş diye sınıflandırmıştır.

Belirlenen paydaşlar etki/önem matrisi kullanılarak önceliklendirilmiştir. Analiz sonrası elde edilen bilgiler Durum Analizi Raporunda tablo olarak sunulmuştur. (Ayrıntılı bilgi için: Durum Analizi Raporu S.24)

Yapılan paydaş analizinde, hangi kurum ve kuruluşların iç veya dış paydaş olduğu, bu kurum ve kuruluşlarla ne derece iş birliği yapılacağı ortaya çıkmıştır. Çalışmalar katılımcılık ilkesi esas alınarak yürütülmüş ve böylece geniş bir kitlenin görüşleri alınmıştır. Görüş alma sürecinde yüz yüze görüşme ve anket tekniği kullanılmıştır.

Stratejik planlama koordinasyon ekibi öncülüğünde geniş bir katılımı oluşturulan komisyon bire bir görüşmeleri gerçekleştirmiş; geçerliliği ve güvenilirliği sağlanan anket verilerini derinlemesine analiz etmiştir. Maarif müfettişleri, okul müdürlükleri, öğretmenler, öğrenci velileri, İl Millî Eğitim Müdürlüğü hizmet birimleri ve personeli, İlçe Millî Eğitim Müdürlükleri hizmet birimleri ve hayırseverler ile yüz yüze görüşmeler yapılmıştır.

Paydaş sayısı fazla olduğu için anketler uygulanırken örneklem yoluna gidilmiştir. Tekirdağ İl Millî Eğitim Müdürlüğü iç ve dış paydaşlarının görüşlerini almak için toplamda 1101 kişiye anket uygulanmıştır. Bunlardan 978'i iç, 123'ü ise dış paydaşımızdır. Geliştirilen elektronik anket formları müdürlüğümüzün resmi internet sitesinde yayınlanmış ve paydaşların veri girişi sağlanmıştır.

Anket uygulaması ve yüz yüze görüşmeler sonucunda; iç paydaşlara ait elde edilen bulgular kurum içi analizde (Ayrıntılı bilgi için: Durum Analizi Raporu S.33), dış paydaşlara ait bulgular ise kurum dışı analizde (Ayrıntılı bilgi için: Durum Analizi Raporu S.54) sunulmuştur. Elde edilen veriler SWOT analizi, sorun/gelişim alanları ve geleceğe yönelim bölümleri hazırlanırken dikkate alınmıştır.

E. KURUM İÇİ VE DIŞI ANALİZ

1. Kurum İçi Analiz

18 Kasım 2012 tarih ve 28471 sayılı Millî Eğitim Bakanlığı İl ve İlçe Millî Eğitim Müdürlükleri Yönetmeliği kapsamında müdürlük bünyesinde yapılan değişikliklerin ardından; Tekirdağ İl Millî Eğitim Müdürlüğü 1 Millî Eğitim Müdürü, 5 Millî Eğitim Müdür Yardımcısı ve 10 Şube Müdürü ile çalışmalarına devam etmektedir. Müdürlük bünyesinde 2 kurul, 12 komisyon, 2 ekip ve 1 Özel Büro ile iş ve işlemler yürütülmektedir. Kurum içi analiz gerçekleştirilirken beşeri, mali, teknolojik kaynaklar ile kurumsal yapı ve kurum kültürü gibi faktörler dikkate alınmıştır. (Ayrıntılı bilgi için: Durum Analizi Raporu S.28).

Tablo 2. İl Millî Eğitim Müdürlüğü ve İlçe Müdürlükleri Personel Durumu (2013-2014)

GÖREV ÜNVANI	TOPLAM	ASİL	VEKİL	BOŞ
İl Millî Eğitim Müdürü	1	1	-	-
İlçe Millî Eğitim Müdürü	11	8	3	-
Eğitim Denetmenleri Başkanı	1	1	-	-
Eğitim Denetmenleri Başkan Yardımcısı	1	1	-	-
GÖREV ÜNVANI	TOPLAM	ASİL	VEKİL	BOŞ
İl Millî Eğitim Müdür Yardımcısı	3	3	-	-
İl Millî Eğitim Şube Müdürü	13	3	4	6
İlçe Millî Eğitim Şube Müdürü	31	9	16	6
Eğitim Denetmenleri	19	19	-	-
OKUL/KURUM YÖNETİCİSİ	ASİL		VEKİL	TOPLAM
Müdür	254		46	300
Müdür Baş Yardımcısı	39		-	39
Müdür Yardımcısı	368		79	447
EĞİTİM ÖĞRETİM SINIFI	OLMASI GEREKEN NORM		MEVCUT	İHTİYAÇ
Öğretmen	8722		6834	1888

Tablo 3. İlçelere Göre Öğrenci Sayısı (Resmi-Özel Okullar) 2013-2014

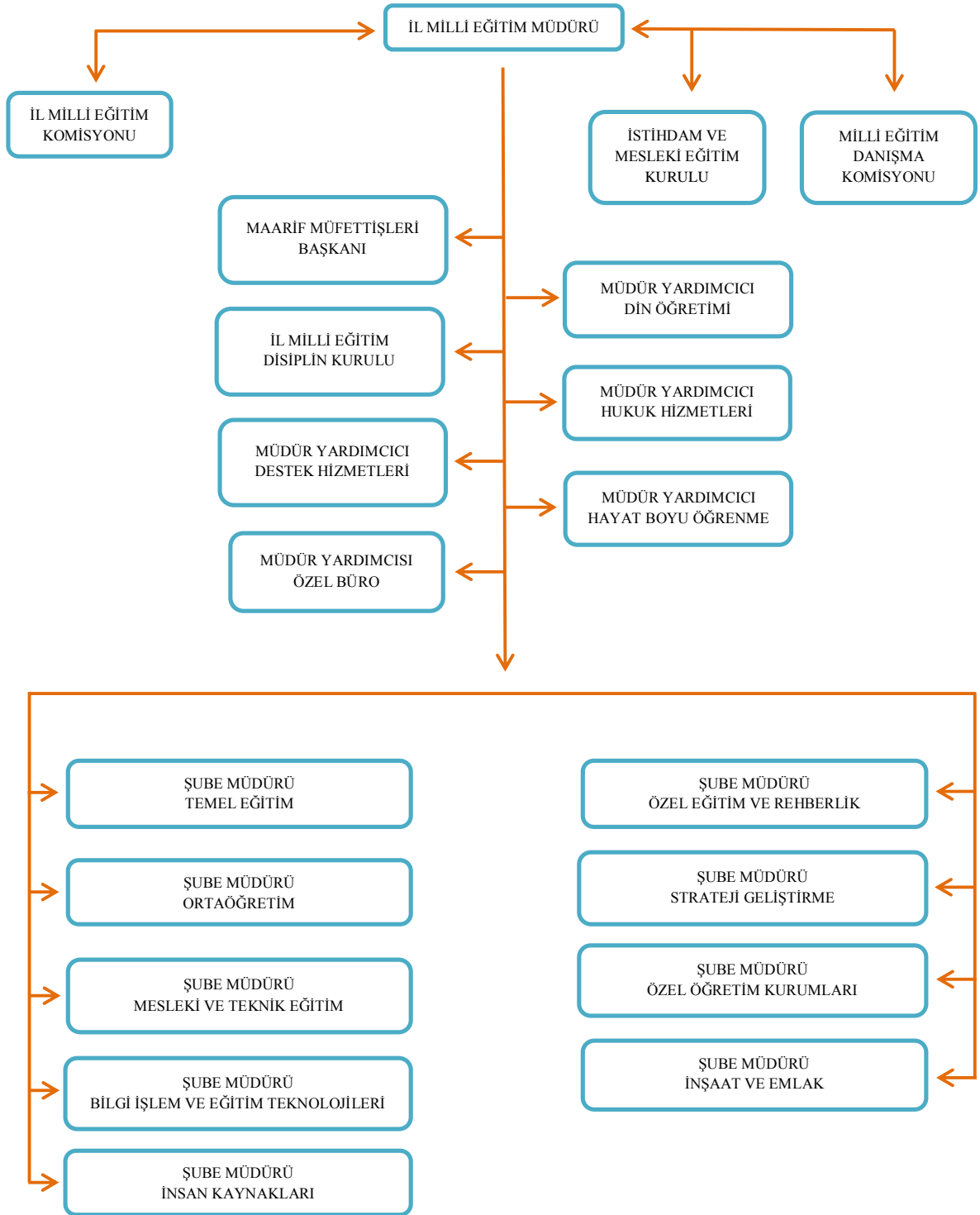
KURUM TÜRÜ		ÇERKEZKÖY	ÇORLU	ERGENE	HAYRABOLU	KAPAKLI	MALKARA	M.EREĞLİSİ	MURATLI	SARAY	SÜLEYMANPAŞA	ŞARKÖY	İL TOPLAMI
OKUL ÖNCESİ	Bağımsız Anaokulu	415	1000	17	84	204	98	141	134	85	932	64	3174
	Anasınıfı (Kurum Bünyesinde)	985	1832	456	228	644	465	112	221	377	1364	194	6878
	TOPLAM	1400	2832	473	312	848	563	253	355	462	2296	258	10052
İLKOKUL		8779	14614	3549	1449	6714	2473	1248	1472	2633	9362	1332	53625
ORTAOKUL		7682	13105	3137	1512	5670	2377	1099	1350	2449	9082	1464	48927
ORTAÖĞRETİM	Genel Ortaöğretim	3089	5385	0	600	0	897	272	404	905	5589	318	17459
	Mesleki Teknik Ortaöğretim	4312	6763	2208	622	1498	1013	451	572	1665	5674	829	25607
	TOPLAM	7401	12148	2208	1222	1498	1910	723	976	2570	11263	1147	43066
ÖZEL EĞİTİM OKULU		101	127	0	0	0	22	0	0	0	254	0	504
TOPLAM		25363	42826	9367	4495	14730	7345	3323	4153	8114	32257	4201	156174

Tablo 4. Araç-Gereç Demirbaş Durumu (İl + İlçe) (2013-2014)

İlçe Adı	BİLGİ TEKNOLOJİK KAYNAK DURUMU							RESMİ ARAÇ DURUMU					DİĞER ARAÇ DURUMU		
	(Adet)							(Adet)					(Adet)		
	SERVER	PC	LAPTOP	YAZICI	FOTOKOPI	SCANNER	PROJEKSİYON	OTOBÜS	KAMYON	KAMYONET	MINİBÜS	OTOMOBİL	OTOMOBİL	MINİBÜS	KAMYONET
Büyükşehir	1	2	84	39	18		1	-	1	1	-	4	2	-	-
Süleymanpaşa	-	1586	381	319	105	56	502	-	-	-	-		-	2	-
Çerkezköy	-	796	169	185	44	45	307	-	-	-	-	2	-	-	-
Çorlu	1	1288	392	323	75	59	537	-	1	-	-	1	1	1	-
Ergene	-	345	43	77	28	19	171	-	-	-	-	-	-	-	-
Hayrabolu	-	377	24	65	31	23	85	-	-	1	-	1	-	-	-
Kapaklı	-	271	118	43	11	15	146	-	-	-	-	-	-	-	-
Malkara	-	512	65	132	52	34	219	-	-	-	-	1	-	-	-
Marmaraeğlisi	-	181	58	36	15	15	59	-	-	-	-	1	-	-	-
Murathı	-	134	18	60	26	22	101	-	-	-	-	1	-	-	-
Saray	-	490	80	131	30	29	155	-	-	-	-	1	-	-	-
Şarköy	-	291	28	38	24	17	61	-	-	-	-	1	-	-	-
TOPLAM	2	6.273	1.460	1.448	459	334	2.344	0	2	2	0	13	3	3	0

Tablo 5. Genel ve İl Özel İdaresinin Bütçesinden Tahsis Edilen Ödeneklerin Kullanım Durumu

Yılı	Nakit Bağış	Özel İdare Geçen Yıldan Devir	Genel Bütçe Geçen Yıldan Devir	Gerçekleşen Miktarlar							Toplam	
				Genel Bütçe İle Tahsis Edilen Ödenek	Özel İdarece Tahsis Edilen Ödenek	Tahsis Edilen Toplam Ödenek (Devir + Genel + Özel İdare + Bağış)	Genel Bütçeden Harcanan Ödenek.	Genel Bütçeden Kullanılmayan Ödenek	Özel İdare Bütçesinden Harcanan Ödenek	Özel İdare Bütçesinden Kullanılmayan Ödenek	Kullanılan Toplam Ödenek	Kullanılmayan toplam ödenek
2011	1.100.000,00	3.442.109,02	8.409.130,83	2.648.226,00	4.209.468,01	19.808.933,86	9.876.791,35	1.780.564,48	1.337.466,79	6.814.111,24	11.214.258,14	8.594.675,72
2012	2.121.000,00	6.814.110,24	1.780.565,48	3.198.504,14	4.500.000,00	18.414.179,86	4.680.445,06	2.419.624,56	2.731.989,72	8.582.120,52	7.412.434,78	11.001.745,08
2013	3.110.673,57	7.977.859,49	3.019.826,82	3.750.000,00	-	17.858.359,88	5.067.018,03	1.702.808,79	1.301.559,51	6.676.299,98	6.368.577,54	11.489.782,34
Toplam	6.331.673,57	18.234.078,75	13.209.523,13	9.596.730,14	8.709.468,01	56.081.473,60	19.624.254,44	4.200.189,04	5.371.016,02	22.072.531,74	24.995.270,46	31.086.203,14

Şekil 3. İl Millî Eğitim Müdürlüğü Organizasyon Yapısı**Tekirdağ İl Millî Eğitim Müdürlüğü İç Paydaş Anket Bulguları**

İç paydaş analizi sonucunda; katılımcıların % 60,0'ı Tekirdağ İl Millî Eğitim Müdürlüğü'nü kurumsal kimliği açısından olumlu değerlendirmede bulunurken, % 3,0'ının ise olumsuz değerlendirmede bulunduğu,

Hizmetli ve memur sayısının artırılması, okulların teknolojik olanaklarının artırılması ve öğretmene karşı olumsuz imajın önüne geçilmesi gibi gelişim ihtiyacı talepleri olduğu,

İletişim problemlerini açmak için sportif ve kültürel faaliyetlerin artırılması, daha fazla hizmet içi eğitim kursunun hazırlanması ve hizmetli ve memur sayısının artırılması yönünde bulgular elde edilmiştir.

2. Kurum Dışı Analiz

PESTLE Analizi

Bu analizde ilimizdeki, ülkemizdeki ve dünyadaki politik, ekonomik, sosyal-kültürel, teknolojik, hukuksal ve çevresel faktörler incelenmiştir.

Yapılan incelemeler sonucunda; sanayileşme ve beraberinde meydana gelen göç durumu, göçle birlikte artan nüfus oranı ve gelen ailelerin yaşadığı uyum problemleri tespit edilmiştir. Ayrıca bilgiye ulaşma imkânlarının artması ama buna rağmen veri toplamada karşılaşılan güçlükler, ilgili yasal düzenlemeler, ilimizin konumu ve ulaşım imkânları ile ilimizin deprem kuşağında yer alıyor olması müdürlüğümüz faaliyetleri üzerinde etkin olan başlıklar olarak ön plana çıkmıştır. (Ayrıntılı bilgi için: Durum Analizi Raporu S.52)

2015-2019 Stratejik Plan dönemi içerisinde mevcut politik ve hukuksal faktörlerin ışığında, sosyal-kültürel durumumuzu göz ardı etmeksizin müdürlüğümüzün sahip olduğu ekonomik ve çevresel şartları en iyi şekilde değerlendirerek, mevcut teknolojik imkânlardan en üst seviyede yararlanılması ve ilimizi eğitim-öğretim alanında bir üst noktaya taşıyacak bir çalışma sistemi benimsenmiştir.

Tekirdağ İl Milli Eğitim Müdürlüğü Dış Paydaş Anket Bulguları

Dış paydaş analizi sonucunda; katılımcıların % 63,0'ı müdürlüğümüzün kurumsal kimliği açısından olumlu düşünce, % 2,0'ının ise olumsuz düşünce beyan ettiği,

Öğrenci ve öğretmenlerin gönüllülük esasına göre sosyal sorumluluk projelerinde yer alması, okul ve kurumların yerel yönetimler, STK'lar ve meslek birlikleri ile iş birliğini artırmasının müdürlüğümüzü olumlu yönde etkileyeceği; Tekirdağ'ın aşırı göç alması ve eğitim politikalarının sık sık değişmesinin ise müdürlüğümüzü olumsuz yönde etkileyebileceği,

Paydaşların müdürlüğümüzden araç-gereç dağıtımında adaletli olunması ve yeni eğitim kurumlarının inşa edilmesi gibi beklentilerinin olduğu; sportif ve kültürel etkinliklerin artırılması ve hizmet içi eğitimin yaygınlaştırılması hususlarına daha fazla önem verilmesi gerektiğine yönelik bulgular elde edilmiştir.

Üst Politika Belgeleri

Üst politika belgeleri analizi kapsamında geleceğe yönelim bölümüne temel teşkil edecek aşağıdaki belgeler incelenmiştir.

- Millî Eğitim Strateji Belgesi
- 5018 Sayılı Kamu Mali Yönetimi ve Kontrol Kanunu
- Kamu İdarelerinde Stratejik Planlamaya İlişkin Usul ve Esaslar Hakkında Yönetmelik
- Kamu Kurum ve Kuruluşları İçin Stratejik Planlama Kılavuzu
- TR 21 Bölge Planı
- İlgili Belediyelerin 2015-2019 Stratejik Planları
- Millî Eğitim İle İlgili Mevzuat
- Milli Eğitim Bakanlığı 2015-2019 Stratejik Plan taslağı, incelenen üst politika belgeleridir.

Yukarıda belirtilen üst politika belgeleri müdürlüğümüz hizmet alanlarına giren konulara göre analiz edilmiş ve müdürlüğümüzün 2015-2019 Stratejik Planı çalışmalarına rehberlik etmiştir.

3. GZFT(SWOT) Analizi

Milli Eğitim Müdürlüğü birimlerinin ve paydaşlarımızın, müdürlüğümüzün güçlü ve zayıf yönleriyle ilgili olarak neleri gördüğü, müdürlüğümüzü ne gibi fırsat ve tehditlerin beklediği belirlenmiş, geniş bir katılım sonucunda ortaya çıkan ortak görüşler “Erişim, Kalite, ve Kurumsal Kapasite” olmak üzere üç temel tema altında gruplandırılarak GZFT analizinde birleştirilmiştir.

Güçlü Taraflar		
Eğitim ve Öğretime Erişim	Eğitim ve Öğretimde Kalite	Kurumsal Kapasite
1. Yükseköğretime yerleşme oranının yüksekliği 2. Örgün eğitime devam eden öğrenci sayısındaki istikrarın sürdürülmesi 3. Hayat boyu öğrenme imkânlarının artması 4. Yurt ihtiyacı bulunan tüm öğrencilerin yerleştirilmesinin yapılmış olması	1. İl Millî Eğitim Müdürlüğü bünyesinde Ar-Ge faaliyetlerinin yürütülüyor olması 2. Mahalli hizmet içi eğitim faaliyetlerinin üst seviyede olması 3. Namık Kemal Üniversitesi ile işbirliği halinde olunması 4. Öğrencilerin sosyal ve kültürel faaliyetlere katılımı	1. İl bütçesinden Millî Eğitim Müdürlüğü'ne yeteri kadar pay ayrılması 2. Teknolojik altyapının güçlü olması 3. Okul-aile birliklerinin desteği

Zayıf Taraflar		
Eğitim ve Öğretime Erişim	Eğitim ve Öğretimde Kalite	Kurumsal Kapasite
1. Anne baba eğitiminin tüm ailelere yaygınlaştırılmamış olması	1. Bazı yerleşim bölgelerinde yaşanan hızlı öğretmen değişimi 2. Çalışanların motivasyon düzeyi 3. Okullarda sosyal ve sportif tesislerin talebi karşılama düzeyi 4. Türk Ulusal Ajansı tarafından hibe verilen AB projelerine katılımın durumu	1. Fiziki olanakların yeterliliği (arsa, derslik vb.) 2. Stratejik yönetim anlayışının okullarımızda yaygınlaşma ve işlerlik durumu 3. Kadroların bir kısmının ücretli, vekil, usta öğreticilerle istihdam ediliyor olması 4. Koordineli çalışması gereken birimlerin yeteri kadar işbirliği ve iletişim içerisinde olmaması 5. İlde göç alan yerleşim bölgelerindeki okulların sınıf mevcutlarının fazlalığı 6. Memur ve yardımcı hizmetli personelin sayısal kapasitesi

Fırsatlar		
Eğitim ve Öğretime Erişim	Eğitim ve Öğretimde Kalite	Kurumsal Kapasite
1. Mülki ve İdari Yönetimin teşvik edici olması ve desteği 2. Diğer kamu ve kuruluşlarının desteği 3. İlimizde büyüyen ve gelişen bir üniversite olması 4. Sivil Toplum Kuruluşları ve Gönüllü Kuruluşların eğitime olan katkısı	1. İlimizin, Çerkezköy ve Çorlu gibi ülkemizin en büyük Organize Sanayi Bölgelerinden ikisine sahip olması 2. Tekirdağ'ın coğrafi konum olarak eğitim ve kültür merkezi olan yerleşim yerlerine yakın olması (İstanbul ve Balkan ülkeleri) 3. Öğrenci velilerinin eğitim-öğretime yeterince önem vermesi 4. Mesleki ve teknik eğitime ilginin artması; bölgemizde sanayinin gelişmiş olmasından dolayı bu eğitimin verildiği merkezlerde yetişen kalfa ve çırakların istihdam ediliyor olması	1. Hızlı ve teknolojik gelişmelerin eğitimde kullanılabilirliği ve devlet politikası haline gelmesi 2. Eğitime %100 destek gibi kampanyalara vatandaşların gösterdiği ilgi 3. İlimizin büyükşehir statüsüne girmiş olması 4. Uluslararası eğitim projelerine katılarak AB fonlarından yararlanma yolunun açık olması 5. Ar-Ge ve bilgi teknolojisindeki gelişmeler 6. Stratejik yönetim anlayışının devlet politikası haline gelmesi 7. Yerel medya ile işbirliği imkânı olması 8. Yerel yöneticilerin işbirliğine yatkın olması

Tehditler		
Eğitim ve Öğretime Erişim	Eğitim ve Öğretimde Kalite	Kurumsal Kapasite
1. İlimizin Türkiye genelinde oransal olarak en fazla göç alan 5 ilden birisi olması 2. Genç nüfusun istihdamındaki problemler (işsizlik) 3. Göçle gelen ailelerin sosyo-ekonomik farklılıkları	1. Suç ve şiddet olaylarının yaşanıyor olması 2. Zararlı madde (alkol, sigara vb.) kullanımındaki artış 3. Teknolojinin bilinçsizce kullanımı ve medyanın olumsuz etkileri 4. Göç oranındaki ve parçalanmış aile sayılarındaki artışa bağlı olarak toplumsal yapının olumsuz yönde değişim göstermesi 5. Toplumun eğitime "öğretim" odaklı bakması	1. İlimizin 1. derece deprem kuşağında olması

Analizlere bakıldığında:

Yükseköğretime yerleşme oranının yüksekliği, Ar-Ge faaliyetlerinin yürütülüyor olması güçlü yön olarak; bazı yerleşim bölgelerinde yaşanan hızlı öğretmen değişimi, fiziki

olanakların yeterliliği (arsa, derslik vb.), kadroların bir kısmının ücretli, vekil, usta öğreticilerle istihdam ediliyor olması zayıf yön olarak; ilimizin, Çerkezköy ve Çorlu gibi ülkemizin en büyük Organize Sanayi Bölgelerinden ikisine sahip olması, Tekirdağ'ın coğrafi konum olarak eğitim ve kültür merkezi olan yerleşim yerlerine yakın olması (İstanbul ve Balkan ülkeleri) fırsat olarak; ilimizin Türkiye genelinde oransal olarak en fazla göç alan 5 ilden birisi olması, göç oranındaki ve parçalanmış aile sayılarındaki artışa bağlı olarak toplumsal yapının olumsuz yönde değişim göstermesi ise tehdit olarak karşımıza çıkmaktadır.

2010-2014 Stratejik Planındaki, GZFT analizi ele alındığında; bazı yerleşim bölgelerinde yaşanan öğretmen değişiminin devam ettiği, fiziki yetersizliklerin olduğu, kadroların bir kısmının ücretli öğretmenlerle istihdam ediliyor olduğu, çalışanların motivasyonlarının eksik olduğu, koordineli çalışması gereken birimlerin yeteri kadar işbirliği ve etkileşim içerisinde olmadığı, okullarda sosyal ve sportif tesislerin yetersiz kaldığı, memur ve yardımcı hizmetli personelinin yetersiz olduğu, Ulusal Ajans tarafından hibe verilen AB projelerine katılımın düşük olduğu, anne-baba eğitiminin tüm ailelere yaygınlaştırılmamış olduğu gibi zayıf yönlerin halen devam ettiği görülmüş olup, yeni plan döneminde zayıf yönlerimiz olarak ele alınmıştır.

F. EĞİTİM VE ÖĞRETİM SİSTEMİNİN SORUN VE GELİŞİM ALANLARI

Müdürlüğümüz tarafından 2015-2019 Stratejik Plan dönemi çalışmaları kapsamında yapılan durum analizi sonucunda elde edilen bulgular doğrultusunda tespit edilen ve stratejik planın geleceğe yönelim bölümünde de atıfta bulunulan sorun/gelişim alanları mevcut temel yapıya göre sınıflandırılarak aşağıda verilmiştir.

Toplamda

- Eğitim ve Öğretime Erişimde 9
 - Eğitim ve Öğretimde Kalitede 9
 - Kurumsal Kapasitede 16
- olmak üzere 34 gelişim/sorun alanı tespit edilmiştir.

Gelişim/Sorun Alanları Listesi

Eğitim ve Öğretime Erişim Gelişim/Sorun Alanları

- Okul öncesi eğitimde okullaşma
- Ortaöğretimde okullaşma
- Özel eğitime ihtiyaç duyan bireylerin uygun eğitime erişimi

- Özel öğretimin payı
- Hayat boyu öğrenmeye katılım
- Hayat boyu öğrenme kurslarını tamamlanma oranı
- Ortaöğretimde devamsızlık
- Ortaöğretimde sınıf terk oranları
- Yurt ve pansiyonların doluluk oranları

Eğitim ve Öğretimde Kalite Gelişim/Sorun Alanları

- Eğitim ve öğretim sürecinde öğretmen ve öğrencilerin sanatsal, sportif ve kültürel faaliyetlere katılımı
- İşyeri beceri eğitimi ve staj uygulamaları
- Mesleki eğitimde alan dal seçim rehberliği
- Yabancı dil başarı oranı
- Ulusal projelere ve uluslararası hareketlilik programlarına katılım
- Okuma kültürü
- Okul sağlığı, hijyen ve beslenme
- Akreditasyon
- Eğitim öğretim ile istihdam ilişkisi

Kurumsal Kapasite Gelişim/Sorun Alanları

- İnsan kaynaklarının planlanması
- Norm kadro doluluk oranı
- Mahalli hizmet içi eğitim faaliyetlerine katılım
- Hayırseverlerin eğitim öğretime katkısı
- Derslik başına düşen öğrenci sayısı
- İzleme ve değerlendirme faaliyetleri
- Öğretmenlere yönelik rehberlik ve denetim faaliyetleri
- Okul ve kurumların sosyal, kültürel, sanatsal ve sportif faaliyet alanlarının yetersizliği
- Eğitim, çalışma ve konaklama ve sosyal hizmet ortamlarının kalitesinin artırılması
- Okullardaki fiziki durumun özel eğitime gereksinim duyan öğrencilere uygunluğu
- Hizmet binalarının fiziki kapasitelerinin yetersiz olması
- Eğitim yapılarının depreme hazır oluşu
- Ödeneklerin etkin ve verimli kullanımı
- Uluslararası fonların etkin kullanımı
- Kurumlardaki stratejik yönetim anlayışı
- İstatistik ve bilgi temini

G. STRATEJİK PLAN MİMARİSİ

Müdürlüğümüzün stratejik planında aşağıdaki stratejik plan mimarisi yer almaktadır. Geleceğe yönelim bölümü bu mimari çerçevesinde yapılandırılmıştır.

1. Eğitim ve Öğretime Erişim

1.1. Eğitim ve Öğretime Katılım ve Tamamlama

- 1.1.1. Okul öncesi eğitimde okullaşma devam ve tamamlama
- 1.1.2. Zorunlu eğitimde okullaşma, devam ve tamamlama
- 1.1.3. Hayat boyu öğrenmeye katılım
- 1.1.4. Özel eğitime erişim ve tamamlama
- 1.1.5. Özel politika gerektiren grupların eğitim ve öğretime erişimi
- 1.1.6. Özel öğretimin payı
- 1.1.7. Yurt dışında ikamet eden vatandaşların eğitim ve öğretime erişimi

2. Eğitim ve Öğretimde Kalite

2.1. Öğrenci Başarısı ve Öğrenme Kazanımları

- 2.1.1. Öğrenci
- 2.1.2. Öğretmen
- 2.1.3. Öğretim programları ve materyalleri
- 2.1.4. Eğitim - öğretim ortamı ve çevresi
- 2.1.5. Rehberlik
- 2.1.6. Ölçme ve değerlendirme
- 2.1.7. Okul türleri ve programlar arası geçişler

2.2. Eğitim ve Öğretim İle İstihdam İlişkisinin Geliştirilmesi

- 2.2.1. Sektörle iş birliği
- 2.2.2. Önceki öğrenmelerin tanınması
- 2.2.3. Hayata ve istihdama hazırlama
- 2.2.4. Mesleki rehberlik

2.3. Yabancı Dil ve Hareketlilik

- 2.3.1. Yabancı dil yeterliliği
- 2.3.2. Uluslararası hareketlilik

3. Kurumsal Kapasite

3.1. Beşeri Altyapı

- 3.1.1. İnsan kaynakları planlaması
- 3.1.2. İnsan kaynakları yönetimi
- 3.1.3. İnsan kaynaklarının eğitimi ve geliştirilmesi

3.2. Fiziki, Mali ve Teknolojik Altyapı

- 3.2.1. Finansal kaynakların etkin yönetimi
- 3.2.2. Okul bazlı bütçeleme
- 3.2.3. Eğitim tesisleri ve altyapı
- 3.2.4. Donatım

3.3. Yönetim ve Organizasyon

- 3.3.1. Kurumsal yapının iyileştirilmesi
 - 3.3.1.1. Bürokrasinin azaltılması
 - 3.3.1.2. İş analizleri ve iş tanımları
 - 3.3.1.3. Mevzuatın güncellenmesi
- 3.3.2. İzleme ve değerlendirme
- 3.3.3. Avrupa Birliğine uyum ve uluslararasılaşma
- 3.3.4. Sosyal tarafların katılımı ve yönetişim
 - 3.3.4.1. Çoğulculuk
 - 3.3.4.2. Katılımcılık
 - 3.3.4.3. Şeffaflık ve hesap verebilirlik
- 3.3.5. Kurumsal iletişim
- 3.3.6. Bilgi Yönetimi
 - 3.3.6.1. Bakanlık hizmetlerinin e-Devlet aracılığıyla sunumu
 - 3.3.6.2. Elektronik ağ ortamlarının etkinliğinin artırılması
 - 3.3.6.3. Veri toplama ve analiz
 - 3.3.6.4. Veri iletimi ve bilgi paylaşımı

BÖLÜM III.



GELECEĞE YÖNELİM

BÖLÜM III GELECEĞE YÖNELİM

1. MİSYON, VİZYON, TEMEL DEĞERLER:

1.1. MİSYON:



TEKİRDAĞ İL MİLLİ EĞİTİM MÜDÜRLÜĞÜ



Millî eğitim sisteminin genel amaç ve ilkeleri doğrultusunda bireyin ve toplumun hayat boyu eğitimini ve gelişimini sağlayarak, insan haklarına saygılı, ahlaklı, erdemli, donanımlı, üretken, yenileşimci, girişimci bireyler yetiştirmek; bilimin ışığında tüm okul ve kurumlarımızın gelişmesini sağlamaktır.

1.2. VİZYON:



TEKİRDAĞ İL MİLLİ EĞİTİM MÜDÜRLÜĞÜ



İnsan merkezli eğitim anlayışıyla, eğitimde sürekliliği, etkinliği ve gelişmeyi sağlayan, millî birlik ve beraberliği özümsemiş, toplumun talep ve ihtiyaçlarına karşı duyarlı, katılımcılığa önem veren, öz değerlerini koruyarak yeni yaklaşım ve uygulamaları yaşama geçiren dinamik bir kurum.

1.3. TEMEL DEĞERLER:



TEKİRDAĞ İL MİLLİ EĞİTİM MÜDÜRLÜĞÜ



- *Atatürk İnkılâp ve İlkeleri ve Atatürk Milliyetçiliği*
- *Anayasal düzene ve hukukun üstünlüğüne saygı*
- *İnsan hakları ve demokrasinin evrensel değerleri*
- *Toplumun milli ve manevi değerleri*
- *Tarafsızlık ve güvenilirlik*
- *Fırsat ve imkân eşitliği*
- *Her yerde eğitim*
- *Bireyin ve toplumun ihtiyaçları*
- *Şeffaflık ve hesap verebilirlik*
- *Katılımcılık ve üretkenlik*
- *Paylaşıcılık*
- *Yaratıcılık*
- *Planlılık*
- *İşbirliği ve ekip çalışması*
- *Girişimcilik ve yenilikçilik*
- *Analitik ve bilimsel bakış*

Stratejik Plan Genel Tablosu

Stratejik Amaç 1: Ekonomik, sosyal, kültürel ve demografik farklılık ve dezavantajlarını en aza indirgeyerek her bireyin girişimci, yaratıcı ve üretken olabilme yolunda eşit ve adil şartlar altında hakları olan eğitimi alabilmelerine ve bu eğitimlerini tamamlayabilmelerine imkân sağlamak.

SH 1.1: Plan dönemi sonuna kadar eğitim öğretimin her tür ve kademesinde katılımı ve tamamlanma oranlarını artırmak.

Stratejik Amaç 2: Mevcut imkânları en etkin şekilde kullanarak her kademedeki bireyleri ulusal ve uluslararası ölçütlerde bilgi, beceri, tutum ve davranışlarla donatarak yeterli seviyede yabancı dil bilgisiyle bir üst öğrenim kurumuna geçebilmelerine ve bu bireylerin görev alabilmelerine olanak sağlamak.

SH 2.1: Sağlıklı bir eğitim-öğretim ortamında öğrencilerin hazırbulunuşluk düzeylerini dikkate alarak etkin bir izleme ve değerlendirme ile öğrencilerin akademik başarısını artırıp; ruhsal, fiziksel ve sosyal gelişimlerine katkı sağlamak.

SH 2.2: Eğitim-öğretimle istihdam ilişkisini geliştirmek.

SH 2.3: Uluslararası hareketlilik faaliyetlerini yaygınlaştırarak etkin dil öğretimi ile yabancı dil eğitiminin kalitesini artırmak.

Stratejik Amaç 3: Beşeri kaynakların işlerliğinin artırıldığı, fiziki altyapının iyileştirildiği ve mali kaynakların etkin dağıtıldığı, güncel düzenlemelerle yönetim ve organizasyon yapısındaki bürokrasinin azaltıldığı, enformasyon teknolojilerinin kullanımının yaygınlaştırıldığı, çoğulcu, katılımcı, şeffaf ve hesap verebilir kurumsal bir yapının oluşturulmasını sağlamak.

SH 3.1: İnsan kaynaklarının planlanmasında yerel ihtiyaçları göz önünde bulundurarak, mesleki yeterliliği sağlanmış personelin, önceden belirlenen iş tanımlarına uygun şekilde görev almalarının sağlanması, mevcut personelin hizmet içi eğitim faaliyetleri ile mesleki yeterliliklerini geliştirmelerinin sağlanması.

SH 3.2: Finansal kaynakların etkin kullanımını sağlayarak eğitim kurumlarının fiziki ve mali alt yapısını iyileştirmek aynı zamanda etkin ve güvenli bir ağ ortamında veri toplama, analiz etme ve bilgi paylaşımının sağlandığı bir sistem oluşturmak.

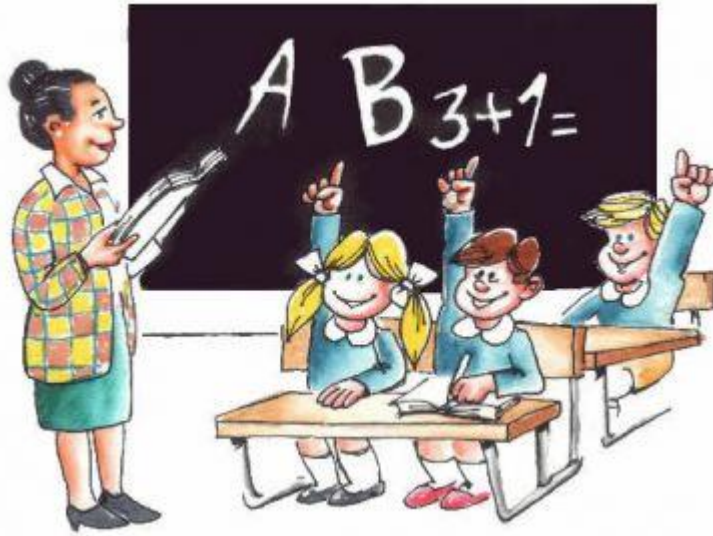
SH 3.3: Öğrenci, veli ve çalışanlar arasında etkili bir iletişim sağlayarak; aktif bir izleme ve değerlendirmenin gerçekleştirildiği, çoğulcu, katılımcı bir yönetim ve organizasyon yapısı oluşturmak.



STRATEJİK AMAÇ, HEDEF VE TEDBİRLER

TEMA 1.

EĐİTİM VE ÖĐRETİME ERİŐİM



Stratejik Amaç 1: Ekonomik, sosyal, kültürel ve demografik farklılık ve dezavantajlarını en aza indirgeyerek her bireyin girişimci, yaratıcı ve üretken olabilme yolunda eşit ve adil şartlar altında hakları olan eğitimi alabilmelerine ve bu eğitimlerini tamamlayabilmelerine imkân sağlamak.

SH 1: Plan dönemi sonuna kadar eğitim öğretimin her tür ve kademesinde katılımı ve tamamlanma oranlarını artırmak.

Hedefin mevcut durumu

Sosyal ve ekonomik kalkınmanın sürdürülebilmesinde bireylerin eğitim ve öğretime katılımı ve tamamlanması önemli bir etken olarak görülmektedir. Bu nedenle; girişimci, yaratıcı ve üretken bireyler olabilme yolunda eşit ve adil şartlar altında dezavantajlarını en aza indirgeyerek herkesin hakları olan eğitimi alabilmelerine ve bu eğitimlerini tamamlayabilmelerine imkân sağlanması büyük önem arz etmektedir.

Net okullaşma oranları incelendiğinde ortaöğretimde oranın diğer eğitim kademelerine göre daha düşük olduğu görülmektedir. 2012-2013 eğitim öğretim yılından itibaren uygulanmaya başlayan 4+4+4 eğitim sistemi kapsamında zorunlu eğitim 8 yıldan 12 yıla çıkarılmıştır. Son düzenlemelerin ardından zorunlu eğitimde net okullaşma oranında yaşanan düşüşte de ortaöğretimin etkili olduğu görüşmüştür.

Özel eğitime erişim konusu, özellikle 2013-2014 eğitim öğretim yılında yaşanan düşüşün ardından tedbir alınması gereken önemli bir konu olarak karşımıza çıkmaktadır. Genel itibariyle il genelinde öğrenci devamsızlık oranının yüksek olduğu görülmektedir. Bu durumun özellikle ortaöğretim öğrencilerinden kaynaklandığı tespit edilmiştir. Bu konuda tedbir almak amacıyla 2015-2019 Stratejik Plan döneminde ortaöğretim öğrencilerinin devamsızlıklarını önlemeye yönelik yerel bir proje hazırlanmıştır ve yeni plan dönemi ile birlikte uygulanmaya başlanacaktır.

Öğrencilerin örgün eğitim dışına çıkma durumları incelendiğinde ortaöğretimde oranın zorunlu eğitime oranla daha yüksek olduğu saptanmıştır. Hayat boyu öğrenme kapsamında il genelinde yürütülen kursların tamamlanma oranlarındaki düşük oranın ise genel kurslardan kaynaklandığı belirlenmiştir. Özel öğretimin son dönemde gelen teşvik, dershanelerin dönüşümü ve mevzuat değişikliklerine bağlı olarak eğitim öğretim içerisindeki payının arttığı belirlenmiş olup, süreç içerisinde bu oranın daha da artması beklenmektedir. Özellikle okul öncesi alanda bu yönde ciddi bir artış gözlenmektedir.

Bu bulgular ışığında eğitim ve öğretimin her kademesinde okullaşma oranını artırmak, zorunlu eğitimden erken ayrılma oranını düşürmek, hayat boyu öğrenme kapsamındaki kursların kalitesini artırarak tamamlanma oranını yükseltmek, dezavantajlı bireylerin gereksinim duyduğu eğitime katılım oranını artırmak ve öğrenci devamsızlıklarını azaltmak hedeflenmektedir.

Performans Göstergeleri:

SAM	1	PERFORMANS GÖSTERGELERİ	PERFORMANS HEDEFLERİ				
			Önceki Yıllar			Hedef	
SH	1.1.		2012	2013	2014	2019	
PG	1.1.1.	İlkokul birinci sınıf öğrencilerinden en az bir yıl okul öncesi eğitim almış olanların oranı (%)			49,26	61,37	
PG	1.1.2.	Net okullaşma oranı (%)	Okul Öncesi 3-5 yaş	33,42	31,11	29,18	44,66
			Okul Öncesi 4-5 yaş	48,65	44,67	38,94	55,60
			Okul Öncesi 5 yaş	78,42	63,21	50,53	73,46
			İlkokul	98,64	98,37	99,47	100,00
			Ortaokul		94,52	95,60	100,00
			Ortaöğretim	78,57	78,76	82,14	100,00
PG	1.1.3.	Zorunlu eğitimde net okullaşma oranı (%)	98,64	88,85	90,88	100,00	
PG	1.1.4.	Özel eğitime yönlendirilen bireylerin yönlendirildikleri eğitime erişim oranı (%)	76,12	71,26	42,25	85,52	
PG	1.1.5.	Örgün eğitimde 20 gün ve üzeri devamsız öğrenci oranı (%)*	İlkokul				3,44
			Ortaokul				6,48
			Ortaöğretim				5,05
PG	1.1.6.	Zorunlu eğitimden erken ayrılma oranı (%)	0,51	4,02	4,26	4,10	
PG	1.1.7.	Ortaöğretimde örgün eğitim dışına çıkan öğrenci oranı (%)	13,15	12,30	12,70	12,08	
PG	1.1.8.	Özel öğretimin payı (%)	Okul Öncesi	2,81	3,18	6,23	18,93
			İlkokul	1,65	1,41	1,69	2,15
			Ortaokul		2,11	2,40	3,24
			Ortaöğretim	0,81	1,52	2,94	4,80
PG	1.1.9.	Hayat boyu öğrenme kapsamındaki kursları tamamlama oranı (%)	57,22	60,15	74,85	86,77	
PG	1.1.10.	Açık öğretim okullarında kaydı dondurulmuş öğrenci oranı (%)	Açık öğretim lisesi	7,44	8,25	8,33	8,12
			Mesleki açık öğretim lisesi			10,09	9,84

* 2014-2015 Eğitim-Öğretim Yılı'ndan itibaren takip edilmeye başlanmış olup dönem sonu hedefi bu doğrultuda belirlenmiştir.

Tedbirler:

S.No	Tedbir	Ana Sorumlu	Diğer Sorumlu Birimler
1	Okullaşma oranlarının düşük olduğu eğitim kademelerinde oranın artırılması için ilgililerle işbirliğine gidilecektir.	Ortaöğretim	Temel Eğitim Din Öğretimi
2	Özel eğitime ihtiyacı olan öğrenciler Rehberlik Araştırma Merkezleri (RAM) tarafından aktif bir şekilde tespit edilecek, yönlendirmeler yapılacak ve bu yönlendirmelerin gerçekleşme durumları takip edilecektir.	Özel Eğitim ve Rehberlik	Temel Eğitim Ortaöğretim Din Öğretimi

S.No	Tedbir	Ana Sorumlu	Diğer Sorumlu Birimler
3	Özel okul desteği talebinde bulunan velilerin tereddütlerini gidermeye yönelik bilgilendirme yapılacak, bu yöndeki iş ve işlemlerin sorunsuz bir şekilde yürütülmesi amacıyla gerekli tedbirlerin alınması sağlanacaktır.	Özel Öğretim	
4	Katılımcıların ve yerel iş piyasasının talepleri doğrultusunda kursların planlaması yapılacaktır.	Hayat Boyu Öğrenme	Mesleki ve Teknik Eğitim
5	Öğrenci devamsızlıklarını takip etmek için “Öğrenci Devamsızlık Takibi” projesi uygulanacaktır. Bu kapsamda il durum raporları hazırlanarak analiz edilecektir.	Strateji Geliştirme	Ortaöğretim
6	Okula devam sorunu olan öğrencilere ve ailelere kişisel ve sosyal rehberlik çalışmaları yapılacaktır.	Ortaöğretim	Özel Eğitim ve Rehberlik
7	Sınıf tekrarı ve okuldan erken ayrılma sebepleri araştırılacak. Elde edilen veriler yıllık bazda raporlanacak ve ilgililerle paylaşılacaktır.	Strateji Geliştirme	Temel Eğitim Ortaöğretim Din Öğretimi
8	Hayat boyu öğrenme kapsamında açılan kursların tamamlanmama nedenlerini tespit etmeye yönelik bir çalışma yürütülecektir.	Hayat Boyu Öğrenme	
9	Toplumda hayat boyu öğrenmenin önemi, bireye ve topluma katkısı ve hayat boyu öğrenime erişim imkânları hakkında farkındalık oluşturulacaktır.		
10	Kurs öğretmenleri ve eğitimcileri tarafından hayat boyu öğrenme kurslarının daha cazip hale getirilmesi ve kursların tamamlanma oranlarının artırılması amacıyla çeşitli etkinlikler düzenlenecektir.		

TEMA 2.

EĐİTİM VE ÖĐRETİMDE KALİTE



Stratejik Amaç 2: Mevcut imkânları en etkin şekilde kullanarak her kademedeki bireyleri ulusal ve uluslararası ölçütlerde bilgi, beceri, tutum ve davranışlarla donatarak yeterli seviyede yabancı dil bilgisiyle bir üst öğrenim kurumuna geçebilmelerine ve bu bireylerin görev alabilmelerine olanak sağlamak.

SH 2.1: Sağlıklı bir eğitim-öğretim ortamında öğrencilerin hazırbulunuşluk düzeylerini dikkate alarak etkin bir izleme ve değerlendirme ile öğrencilerin akademik başarısını artırıp; ruhsal, fiziksel ve sosyal gelişimlerine katkı sağlamak.

Hedefin mevcut durumu

Yükseköğretime geçiş sınavları incelendiğinde il genelinde öğrencilerin “temel matematik ve fen bilimleri” alanındaki net oranlarının düşük olduğu tespit edilmiştir. 2015-2019 Stratejik Plan dönemi boyunca güvenli bir ağ ortamında öğrencilerin katıldığı etkinlik ve faaliyetlere yönelik veri toplamaya yönelik alt yapı çalışmaları tamamlanmıştır. Mevcut sistemin geliştirilmesine yönelik ar-ge çalışmaları devam etmektedir. Aynı sistem üzerinden okul/kurumların durumlarına yönelik de veri toplama çalışmaları planlanmaktadır (Beyaz Bayrak sertifikası vb.). Okul/kurumların yıl boyunca yapmış oldukları etkinlik (sosyal, kültürel, sportif vb.) ve proje girişleri de aynı veri tabanı üzerinden takip edilip raporlanacak, eksik olan alanların geliştirilmesi için mevcut veriler doğrultusunda iyileştirme çalışmaları yapılacaktır.

Bu kapsamda sağlıklı bir eğitim-öğretim ortamında hazırbulunuşluk düzeyleri dikkate alınarak etkin bir izleme ve değerlendirme ile akademik başarıları artırılmış bireyler yetiştirmek hedeflenmektedir.

Performans Göstergeleri:

SAM	2	PERFORMANS GÖSTERGELERİ	PERFORMANS HEDEFLERİ				
			Önceki Yıllar			Hedef	
SH	2.1.		2012	2013	2014	2019	
PG	2.1.1.	Yükseköğretime Geçiş Sınavındaki net ortalaması	Türkçe	18,71	17,44		18,33
			Temel Matematik	7,67	8,09		8,29
			Sosyal Bilimler	11,32	11,60		12,19
			Fen Bilimleri	5,03	4,72		4,84
PG	2.1.2.	Öğrencilerin yılsonu başarı puanı ortalamaları*	5. Sınıf				76,79
			6. Sınıf				74,52
			7. Sınıf				74,90
			8. Sınıf				71,33
			9. Sınıf				62,32
			10. Sınıf				66,35
			11. Sınıf				72,49
12. Sınıf				79,29			

SAM	2	PERFORMANS GÖSTERGELERİ	PERFORMANS HEDEFLERİ			
			Önceki Yıllar			Hedef
SH	2.1.		2012	2013	2014	2019
PG	2.1.3.	Bir eğitim ve öğretim yılında sanat, bilim, kültür ve spor alanlarında en az bir faaliyete katılan öğrenci oranı*	İlkokul			70,00
			Ortaokul			70,00
			Ortaöğretim			70,00
PG	2.1.4.	Onur veya iftihar belgesi alan öğrenci oranı	İlköğretim kurumları	2,28	3,15	3,48
			Ortaöğretim	16,45	9,20	10,16
PG	2.1.5.	Ortaöğretimde sınıf tekrar oranı	9. Sınıf		10,91	10,64
			10. Sınıf		3,01	2,94
			11. Sınıf		1,64	1,60
			12. Sınıf		0,42	0,41
PG	2.1.6.	Yaptırım uygulanan öğrenci oranı	Ortaokul	0,09	0,08	0,09
			Ortaöğretim	2,52	3,43	3,29
PG	2.1.7.	Beyaz Bayrak sertifikasına sahip okul sayısı*				272
PG	2.1.8.	Beslenme Dostu Okul sertifikasına sahip okul sayısı*				58

* 2014-2015 Eğitim-Öğretim Yılı'ndan itibaren takip edilmeye başlanmış olup dönem sonu hedefi bu doğrultuda belirlenmiştir.

Tedbirler:

S.No	Tedbir	Ana Sorumlu	Diğer Sorumlu Birimler
11	Öğrenci akademik başarısını destekleyici takviye kursları yaygınlaştırılacaktır.	Hayat Boyu Öğrenme	Temel Eğitim
12	Öğrencilerin hazırbulunuşluk düzeylerinin tespit edilmesi ve akademik başarılarının artırılması amacıyla "Öğrenci Gelişimi İzleme Projesi (ÖGİP)" uygulanacaktır.	Strateji Geliştirme	Temel Eğitim Ortaöğretim
13	Okul sağlığı ve hijyen konularında öğrencilerin, ailelerin ve çalışanların bilinçlendirilmesine yönelik faaliyetler yapılacaktır. Okullarımızın bu konulara ilişkin değerlendirmelere (Beyaz Bayrak, Beslenme Dostu Okul vb.) katılmaları desteklenecektir.	Strateji Geliştirme	Temel Eğitim Ortaöğretim Din Öğretimi
14	Öğrencilerin ilgi ve yeteneklerini erken yaşlarda tespit etmeye yönelik rehberlik çalışmaları yürütülecektir.	Özel Eğitim ve Rehberlik	Temel Eğitim
15	Bütün eğitim kademelerinde sosyal, sportif, sanatsal ve kültürel faaliyetler çeşitlendirilecek, öğrenci ve öğretmenlerin söz konusu faaliyetlere katılım oranı artırılacaktır. Faaliyetlerin takip edilmesine imkân sağlayacak bir izleme sistemi geliştirilecek, bu sayede eğitim kurumlarındaki rehberlik faaliyetlerinin daha etkin sunulması sağlanacaktır.	Hayat Boyu Öğrenme	Temel Eğitim Ortaöğretim Din Öğretimi
16	Öğrencilerin uyum ve davranış problemlerinin giderilmesi ve akademik başarılarının artırılması amacıyla "Eğitim Liderliği Projesi" uygulanacaktır.	Strateji Geliştirme	Temel Eğitim Ortaöğretim
17	Okuma kültürünün erken yaşlarda edinilmesine yönelik kapsamlı çalışmalar yürütülecektir.	Temel Eğitim	
18	Özel eğitim ve rehabilitasyon merkezlerinde etkin ve verimli hizmetler sunulması amacıyla izleme-değerlendirme sistemi güçlendirilecektir.	Özel Eğitim ve Rehberlik	

SH 2.2: Eğitim-öğretimle istihdam ilişkisini geliştirmek.**Hedefin mevcut durumu**

Hızla değişen bilgi, teknoloji ve üretim yöntemleri ile iş hayatındaki gelişmelere paralel olarak dinamik bir yapı sergileyen iş gücü piyasasının taleplerine uygun bilgi, beceri, tutum ve davranışa sahip bireylerin yetişmesine imkân sağlayan bir eğitim sisteminin önemi bütün dünyada giderek artmaktadır. Özellikle genç bir nüfusa sahip ülkemiz için yeni becerilerin edinilmesi, yaratıcılığın, yenilikçiliğin ve girişimciliğin desteklenmesi; meslekler arası geçişin sağlanması ve yeni mesleğe uyum sağlama yeteneğinin kazandırılması ekonomik ve sosyal yapının güçlendirilmesinde önemli rol oynamaktadır.

Meslek ve teknik ortaöğretim öğrencilerinden mesleği eğitimine işletmelerde devam eden öğrencilerinin oranının 2013-2014 eğitim öğretim yılında belirgin bir şekilde arttığı görülmektedir. 2015-2019 Stratejik Plan dönemi boyunca mesleki eğitim ve istihdam ilişkisini güçlendirmeye yönelik il genelinde geniş kapsamlı bir çalışma hazırlığı yürütülmektedir. Bu kapsamda ilimiz sınırları içerisinde yer alan organize sanayi bölge müdürlükleri ile ön görüşmeler yapılmış olup karşılıklı işbirliği ortamının sağlanması amacıyla taraflar arasında protokol imzalanmasına yönelik çalışmalar yürütülmektedir. Konu ile ilgili Trakya Kalkınma Ajansı'na proje başvurusu için hazırlık yapılmaktadır. Ayrıca il genelinde çoğulcu bir katılım anlayışı ile mesleki eğitim ve istihdam konulu bir çalıştay yapılması, öğrenci, öğretme, idareci ve işletme sahiplerinin memnuniyet durumlarının belirlenmesi ve artırılması hedeflenmektedir.

Müdürlüğümüz tarafından; öğrenci ve öğretmenlerin patent ve faydalı model konusunda bilgilendirilmesi, bu alanda tanıtıcı faaliyetlere önem verilmesi ve bu sayede ilgili konularda başvuru yapılmasını teşvik etmek, süreç içerisinde ise yapılan başvuru sayısını artırmak düşüncesi benimsenmektedir.

İşletmelerde mesleki eğitime devam eden öğrenci oranının artırılması, öğretmen, öğrenci ve işveren memnuniyet düzeylerinin takip edilmesi ve yükseltilmesi için gerekli tedbirlerin alınması, il genelinde patent veya faydalı model başvuru sayısının artırılması ve mesleki ve teknik eğitimde istihdama yönelik katılımcı bir anlayış ile çalışmaların yapılması müdürlüğümüzün nihai hedefe ulaşması adına büyük önem arz etmektedir.

Performans Göstergeleri:

SAM	2	PERFORMANS GÖSTERGELERİ	PERFORMANS HEDEFLERİ			
			Önceki Yıllar			Hedef
			2012	2013	2014	2019
SH	2.2.					
PG	2.2.1.	İşletmelerde mesleki eğitimine devam eden öğrencilerin oranı		89,50	96,38	97,35
PG	2.2.2.	İşletmelerde mesleki eğitimine devam eden öğrencilerin mesleki eğitimine yönelik işveren memnuniyet oranı*				80,00
PG	2.2.3.	İşletmelerde mesleki eğitimine devam eden öğrencilerin işletmelere yönelik memnuniyet oranı*				80,00
PG	2.2.4.	Mesleki ve teknik ortaöğretim okullarındaki öğretmen ve idarecilerin öğrencilerin işletmelerdeki beceri eğitimlerine yönelik memnuniyet oranı*				75,00
PG	2.2.5.	Sektörle işbirliği protokolü kapsamında eğitim alan birey sayısı*				1.000
PG	2.2.6.	Okul, öğrenci veya öğretmenlerin yaptığı patent veya faydalı model başvuru sayısı*				5
PG	2.2.7.	İl genelinde mesleki ve teknik eğitimin kalitesini artırmaya yönelik yapılan çalışma sayısı*				5

* 2014-2015 Eğitim-Öğretim Yılı'ndan itibaren takip edilmeye başlanmış olup dönem sonu hedefi bu doğrultuda belirlenmiştir.

Tedbirler:

S.No	Tedbir	Ana Sorumlu	Diğer Sorumlu Birimler
19	Mesleki ve teknik eğitime katılan bireylerin sektörün ve işgücü piyasasının talebine cevap veren bir eğitim alması sağlanarak görev alabilirliğini artırmak amacıyla sektör temsilcileri başta olmak üzere ilgili paydaşlar ile işbirliği yapılarak ortak faaliyetler gerçekleştirilecektir.	Strateji Geliştirme	Mesleki ve Teknik Eğitim
20	Öğrencilerin mesleklere yönelik bilgilendirilmesi amacıyla ilgili kurum ve kuruluşlarla işbirliği yapılacaktır.	Ortaöğretim	Temel Eğitim
21	Sektörle işbirliği yapılarak atölye ve laboratuvar öğretmenlerinin ilgili sektördeki gelişimleri ve işgücü piyasası ihtiyaçlarını takip etmeleri ve öğrencilere bu yönde rehberlik etmeleri sağlanacaktır.	Mesleki ve Teknik Eğitim	
22	Öğrencilerin bir üst öğrenim kurumuna geçişlerinde ve meslek seçimlerinde kendilerine rol model olabilecek kişilerle bir araya gelmelerine olanak sağlayacak "Tecrüben Işığım Olsun" Projesi uygulanacaktır.	Strateji Geliştirme	Ortaöğretim
23	İş yeri eğitimlerinin etkinliği ve verimliliğini artırmak amacıyla etkin bir izleme ve değerlendirme yapılacaktır.	Mesleki ve Teknik Eğitim	

SH 2.3: Uluslararası hareketlilik faaliyetlerini yaygınlaştırarak etkin dil öğretimi ile yabancı dil eğitiminin kalitesini artırmak.

Hedefin mevcut durumu

Küreselleşme ile birlikte eğitim ve iş hayatı için hareketlilik ön plana çıkan konuların başında gelmektedir. Bu bağlamda talepte bulunan bireylerin hareketliliğini destekleyecek şekilde eğitim ve öğretim sisteminin planlanması gerekmektedir.

Hareketliliği mümkün kılan en önemli unsurların başında ise bireylerin yabancı dil becerisine sahip olması gelmektedir. Öğrenci ve öğretmenler yabancı dil becerisi sayesinde farklı kültür ve eğitim sistemlerini tanıma, kendilerini geliştirerek kurumsal kapasiteye katkı sunma imkânı bulabilmektedir. Bu doğrultuda AB ülkeleri başta olmak üzere tüm dünyada bireylerin en az bir yabancı dili iyi derecede öğrenmesi konusu bir zorunluluk olarak kabul edilmektedir.

Lisans yerleştirme sınavına yönelik veri toplama ve bilgi paylaşımına yönelik yapılan çalışmalar kapsamında ilimizin yabancı dil başarı durumunu tespit etmeye yönelik veriler toplanmıştır. Analiz çalışmalarının ardından elde edilen bulgular okullarla paylaşılacak ve mevcut durumun iyileştirilmesi ve/veya korunmasına yönelik gerekli çalışmalar başlatılacaktır. Lisans yerleştirme sınavında öğrencilerin yabancı dil başarı durumunda 2013 yılında bir düşüş olduğu tespit edilmiştir.

Uluslararası hareketlilik programlarına/projelerine katılan öğrenci ve öğretmen sayısında 2013-2014 eğitim öğretim yılında bir düşüş olduğu saptanmıştır. Bu yönde yürütülecek çalışmalar ile yeni plan döneminde katılımcı öğrenci ve öğretmen sayılarının artırılması planlanmaktadır.

Performans Göstergeleri:

SAM	2	PERFORMANS GÖSTERGELERİ	PERFORMANS HEDEFLERİ			
			Önceki Yıllar			Hedef
			2012	2013	2014	2019
SH	2.3.					
PG	2.3.1.	Lisans yerleştirme sınavında yabancı dil net ortalaması	48,18	37,81		38,76
PG	2.3.2.	Uluslararası hareketlilik programlarına/projelerine katılan öğretmen sayısı	114	60	55	284
PG	2.3.3.	Uluslararası hareketlilik programlarına/projelerine katılan öğrenci sayısı	144	167	79	407

Tedbirler:

S.No	Tedbir	Ana Sorumlu	Diğer Sorumlu Birimler
24	LYS yabancı dil başarı oranları sistematik olarak takip edilecektir.	Strateji Geliştirme	Temel Eğitim Ortaöğretim Din Öğretimi
25	Ulusal projelerin İl MEM Web sitesinde tanıtılması ve başvuru tarihlerinin zamanında duyurulması sağlanacaktır.	Strateji Geliştirme	Bilgi İşlem ve Eğitim Teknolojileri
26	Uluslararası hareketliliklerin artırılması amacıyla 2014-2020 Erasmus+ Programı okul ve kurumlarımıza tanıtılacak, öğrenci ve eğitimciler için hibe imkânlarına ilişkin bilgilendirme faaliyetleri yapılacaktır.	Strateji Geliştirme	
27	Uluslararası hareketlilikler artırılarak öğrenci ve öğretmenlerin yabancı dil pratiği geliştirilecektir.	Strateji Geliştirme	Temel Eğitim Ortaöğretim Din Öğretimi

TEMA 3.

KURUMSAL KAPASİTE



Stratejik Amaç 3: Beşeri kaynakların işlerliğinin artırıldığı, fiziki altyapının iyileştirildiği ve mali kaynakların etkin dağıtıldığı, güncel düzenlemelerle yönetim ve organizasyon yapısındaki bürokrasinin azaltıldığı, enformasyon teknolojilerinin kullanımının yaygınlaştırıldığı, çoğulcu, katılımcı, şeffaf ve hesap verebilir kurumsal bir yapının oluşturulmasını sağlamak.

SH 3.1: İnsan kaynaklarının planlanmasında yerel ihtiyaçları göz önünde bulundurarak, mesleki yeterliliği sağlanmış personelin, önceden belirlenen iş tanımlarına uygun şekilde görev almalarının sağlanması, mevcut personelin hizmetiçi eğitim faaliyetleri ile mesleki yeterliliklerini geliştirmelerinin sağlanması.

Hedefin mevcut durumu

İl genelinde öğretmen başına düşen öğrenci sayısında azalma görülmesine rağmen Milli Eğitim Bakanlığı'nın 2013-2014 eğitim öğretim yılında örgün eğitime yönelik yayınladığı istatistiki verilere bakıldığında hala Türkiye ortalamasının üzerinde olduğu görülmektedir.

Düzenlenen hizmet içi eğitim faaliyetlerinin etkinliğini ve niteliğini artırarak öğretmen ve yöneticilerin mesleki gelişimlerine katkı sunulması planlanmaktadır. İl genelinde norm kadro doluluk oranının son dönemde arttığı tespit edilmiştir.

İnsan kaynaklarının planlanmasında yerel ihtiyaçları göz önünde bulundurarak, mesleki yeterliliği sağlanmış personelin, önceden belirlenen iş tanımlarına uygun şekilde istihdamının sağlanması, mevcut personelin hizmetiçi eğitim faaliyetleri ile mesleki yeterliliklerini geliştirmelerinin sağlanması planlanmaktadır.

Mevcut Durum:

SAM	3	PERFORMANS GÖSTERGELERİ	PERFORMANS HEDEFLERİ				
			Önceki Yıllar			Hedef	
SH	3.1.		2012	2013	2014	2019	
PG	3.1.1.	Öğretmen başına düşen öğrenci sayısı	Okul Öncesi	24	20	17	15
			İlkokul	22	21	21	18
			Ortaokul		24	21	19
			Ortaöğretim	18	18	16	14
PG	3.1.2.	Lisansüstü eğitimi tamamlayan personel oranı (%)	6,26		6,27	6,43	
PG	3.1.3.	YDS veya eşdeğer dil sınavlarından birinden en az C seviyesinde başarı gösteren personel oranı (%)*				2,30	
PG	3.1.4.	Çalışan başına düşen yıllık hizmet içi eğitim süresi (saat)			0,94	1,01	
PG	3.1.5.	Asil yönetici sayısının toplam yönetici sayısına oranı (%)	86,52	79,18	72,87	76,59	
PG	3.1.6.	Kadın yönetici sayısının toplam yönetici sayısına oranı	18,50		19,15	20,13	
PG	3.1.7.	Ücretli öğretmen sayısının toplam öğretmen sayısına oranı (%)	14,93	17,43	10,18	9,93	
PG	3.1.8.	Norm kadro doluluk oranı	85,39	82,90	86,04	88,21	

* 2014-2015 Eğitim-Öğretim Yılı'ndan itibaren takip edilmeye başlanmış olup dönem sonu hedefi bu doğrultuda belirlenmiştir.

Tedbirler:

S.No	Tedbir	Ana Sorumlu	Diğer Sorumlu Birimler
28	Eğitim öğretim hizmetleri dışındaki personelin önceden planlanmış iş tanımlarına uygun görevlendirmelerinin sağlanması, aksi durumda ilgili personelin mesleki yeterliliği sağlandıktan sonra görevlendirilmesi yapılacaktır.	İnsan Kaynakları	
29	Hizmetiçi eğitim planlamaları çalışanların talepleri, birimlerin ihtiyaçları, denetim raporları ve birimlerce tespit edilen sorun alanları dikkate alınarak yapılacaktır.		
30	Hizmetiçi eğitimlerin alanında uzman eğitim görevlilerince verilmesini sağlamak için ilgili kuruluşlar, kamu kurumları ve özel sektörle işbirliği yapılacak ayrıca faaliyetlere iştiraki artırmak amacıyla eğitimlerde yeni yaklaşımlara yer verilerek katılımcıların daha aktif olması sağlanacaktır.		

SH 3.2: Finansal kaynakların etkin kullanımını sağlayarak eğitim kurumlarının fiziki ve mali alt yapısını iyileştirmek aynı zamanda etkin ve güvenli bir ağ ortamında veri toplama, analiz etme ve bilgi paylaşımının sağlandığı bir sistem oluşturmak.

Hedefin mevcut durumu

Milli Eğitim Müdürlüğü tarafından 2013-2014 yılı örgün eğitim istatistiklerine göre özellikle ortaokul seviyesinde derslik başına düşen öğrenci sayısının fazlalığı dikkat çekmektedir. Bu durumun özellikle tahsisli ortaokullardan kaynaklandığı belirlenmiştir.

İl genelinde okullarında yaklaşık beşte biri ikili eğitim yapmaktadır. Süreç içerisinde bu oranın tamamen ortadan kaldırılması hedeflenmektedir. Okullarımızın yarısından fazlasında kütüphane bulunmamaktadır. Okullarda engellilerin kullanımına yönelik yürütülen çalışmaların artırılması gerekmektedir.

Tahsis edilen ödeneklerin kullanım oranının gittikçe azaldığı gözlenmiştir. Bu durumun iyileştirilmesi, plan dönemi süresince kaynakların daha etkin ve verimli kullanılması hedeflenmektedir. Hayırseverlerin eğitim öğretime olan katkılarını özendirici çalışmalara önem verilmelidir.

Bakanlığımızın web tasarımında ortak şablona geçmesinin ardından bu kapsamda yürütülen iş ve işlemler daha pratik bir hal almıştır. Bu doğrultuda okul ve kurumlardan web sitelerini tamamlamaları beklenmektedir. Yapılan incelemeler sonucunda il genelinde tüm kurumların bu yöndeki çalışmalarını tamamlamadığı belirlenmiştir. Plan dönemi sonuna kadar yürütülecek çalışmalar ile bu oranın % 100'a ulaştırılması istenmektedir.

FATİH Projesi, bilişim teknolojisi araçlarının öğrenme-öğretme sürecinde etkin kullanımı için temel eğitim ve ortaöğretim okullarındaki bütün dersliklere, etkileşimli tahta ve internet altyapısı, her okula çok fonksiyonlu yazıcı ve her öğretmen ile 5. sınıftan 12. sınıfa kadar eğitim kademesinde yer alan bütün öğrencilerimize tablet bilgisayar seti dağıtımını amaçlamaktadır. 2014 yılı itibariyle FATİH Projesi bileşenleri kapsamında; 30 okulumuzun internet alt yapısı yenilendi, 946 derslikte etkileşimli tahta uygulamalarına geçildi, 6275 öğrenciye ve 1263 öğretmene tablet PC dağıtıldı ve öğretmenlere yönelik 106 eğitim düzenlendi.

Performans Göstergeleri:

SAM	3	PERFORMANS GÖSTERGELERİ		PERFORMANS HEDEFLERİ			
				Önceki Yıllar			Hedef
SH	3.2.			2012	2013	2014	2019
PG	3.2.1.	Derslik Başına Düşen Öğrenci Sayısı	Okulöncesi	23	20	22	22
			İlköğretim	28	28	29	24
			Ortaöğretim	29	29	28	26
PG	3.2.2.	Bağımsız bir binaya sahip olmayan okul oranı			38,44	36,27	35,37
PG	3.2.3.	İkili eğitim yapan okul oranı	İlköğretim	17,00	24,00	21,46	0,00
			Ortaöğretim	3,85	4,55	6,20	0,00
PG	3.2.4.	Spor salonu olan okul oranı		8,24	6,75	6,93	7,00
PG	3.2.5.	Çok amaçlı salon veya konferans salonu olan okul oranı		50,13	51,43	52,80	54,13
PG	3.2.6.	Kütüphanesi olan okul oranı		48,29	44,42	45,00	46,14
PG	3.2.7.	Deprem tahkikatı sonucu güçlendirilme gerekliliği tespit edilen eğitim binalarından güçlendirilmesi yapılanların oranı*					16,59
PG	3.2.8.	Engellilerin kullanımına yönelik düzenleme yapılan okul veya kurum oranı*					33,31
PG	3.2.9.	Ulusal ve uluslararası kurum ve kuruluşlardan sağlanan kaynak miktarındaki artış yüzdesi*					10,00
PG	3.2.10.	Tahsis edilen toplam ödeneğin kullanım oranı		40,25	35,66		100,00
PG	3.2.11.	Hayırsever katkılarıyla yaptırılan okul sayısı		2	1		15
PG	3.2.12.	Hayırsever katkılarıyla yaptırılan derslik sayısı		59	54	42	350
PG	3.2.13.	İnternet altyapısı, tablet ve etkileşimli tahta kurulumu tamamlanan okul oranı (%)		4,00	7,89	4,00	100,00
PG	3.2.14.	Okul ve kurumların Web sitelerinin tamamlanma oranı (Genel)				85,45	99,06
PG	3.2.15.	Öğretmen ve yöneticilerin müdürlüğümüzün hizmetlerine yönelik veri toplama ve bilgi paylaşımı konusunda memnuniyet oranı*					73,05

* 2014-2015 Eğitim-Öğretim Yılı'ndan itibaren takip edilmeye başlanmış olup dönem sonu hedefi bu doğrultuda belirlenmiştir.

Tedbirler:

S.No	Tedbir	Ana Sorumlu	Diğer Sorumlu Birimler
31	Müdürlüğe bağlı okul ve kurumların onarım ve bakım ihtiyaçlarının tespiti ve karşılanması için etkin bir bütçe dağılım ve kontrol mekanizması oluşturulacaktır.	Destek	İnşaat ve Emlak

S.No	Tedbir	Ana Sorumlu	Diğer Sorumlu Birimler
32	Okul ve kurumlara tahsis edilen ödeneklerin etkin kullanılması sağlanacak, bu yönde karşılaşılan sorunları tespit edilerek çözüme yönelik adımlar atılacaktır.	Destek	
33	Okulların yapım ve donatımına yönelik hayırsever vatandaşları teşvik edecek çalışmalar yapılacaktır.	İnşaat ve Emlak	
34	Okul ve kurum binalarının deprem tahkiki ile güçlendirmesine yönelik çalışmalar hazırlanacak programlar dahilinde yürütülecektir.		
35	İkili eğitim yapan okulların oranının plan dönemi sonuna kadar tamamen ortadan kaldırılması amacıyla gerekli çalışmalar yapılacaktır.	İnşaat ve Emlak	
36	Okulların ihtiyaçları doğrultusunda bakım ve onarım işlerinin yürütülmesi için ilgili birimlerle işbirliğine gidilecektir.		
37	Okul bahçeleri öğrencilerin sosyal ve kültürel gelişimlerini destekleyecek ve aktif yaşamı teşvik edecek şekilde düzenlenecek; öğrencilerin sosyal, sportif, sanatsal ve kültürel etkinlikler yapabilecekleri alanlar artırılacaktır.	Temel Eğitim	Ortaöğretim Din Öğretimi
38	Okul ve kurumların fiziki ortamları özel eğitime ihtiyaç duyan bireylerin gereksinimlerine uygun biçimde düzenlenecek ve destek eğitim odaları yaygınlaştırılacaktır.	Özel Eğitim ve Rehberlik	Temel Eğitim Ortaöğretim Din Öğretimi
39	Okul ve kurumların kütüphane, konferans salonu, laboratuvar, spor salonu ve bahçe gibi mekanlarının bu imkanlardan yoksun okul ve kurumlar tarafından kullanılabilmesi sağlanacaktır.	Temel Eğitim	Ortaöğretim Din Öğretimi
40	İlçe Milli Eğitim Müdürlükleri ile işbirliğine gidilerek okul ve kurumların Web siteleri tamamlanma ve güncellenme durumları düzenli olarak takip edilecek ve bu yönde gerekli tedbirler alınacaktır.	Bilgi İşlem ve Eğitim Teknolojileri	
41	Okul ve kurumlardaki mevcut teknolojik araçların (bilgisayar, projeksiyon vb.) sorunsuz bir şekilde kullanılabilmesi amacıyla gerekli tedbirler alınacaktır.	Bilgi İşlem ve Eğitim Teknolojileri	
42	Yerel yönetimler ve hayırseverlerle işbirliğine gidilerek okul ve kurumlardaki bilgisayar sayılarını artırmaya yönelik çalışmalar yapılacaktır.	Temel Eğitim Ortaöğretim	
43	Talepler doğrultusunda ihtiyaç fazlası teknolojik araçların okul ve kurumlar arasında paylaşımına olanak sağlanacaktır.	Destek	

SH 3.3: Öğrenci, veli ve çalışanlar arasında etkili bir iletişim sağlayarak; aktif bir izleme ve değerlendirmenin gerçekleştirildiği, çoğulcu, katılımcı bir yönetim ve organizasyon yapısı oluşturmak.

Hedefin mevcut durumu

Eğitim öğretim süresince öğrenci, öğretmen ve veli işbirliği ile yürütülen etkinliklerin izlenmesi planlanmaktadır. Müdürlüğümüzün aleyhine sonuçlanan davara yönelik durum analizi çalışmaları yapılması, elde edilen sonuçlar doğrultusunda gerekli tedbirler alınması gerekmektedir.

Öğretmen, okul ve kurumları yönelik yürütülen rehberlik/denetim çalışmaları öncesi bir risk değerlendirmesi yapılması ve bu sonuçlar doğrultusunda yürütülen çalışmalara yön verilmesi düşünülmektedir. Ayrıca plan dönemi boyunca bu kapsamda yürütülen çalışmaların aşamalı olarak artırılması hedeflenmektedir.

2015-2019 Stratejik Plan dönemine yönelik izleme ve değerlendirme faaliyetlerinin sorunsuz bir şekilde yürütülebilmesi adına müdürlüğümüz tarafından gerekli teknik alt yapı çalışmaları tamamlanmıştır. Sürece ilişkin hizmet birimleri ve paydaşlarla bilgilendirme toplantıları yapılarak konunun önemi vurgulanmış, plan dönemi boyunca izlenecek yol ve yöntemler konusunda bilgilendirme yapılmıştır.

5018 sayılı Kamu Mali Yönetimi ve Kontrol Kanunu'nun getirmiş olduğu çağdaş yönetim anlayışının bileşenlerinden olan “çoğulculuk, katılımcılık, şeffaflık, hesap verebilirlik, sistem odaklı denetim” ilkeleriyle müdürlüğümüz yönetim yapısının bütünleştirilerek kurumsal idarenin geliştirilmesi istenmektedir.

Performans Göstergeleri:

SAM	3	PERFORMANS GÖSTERGELERİ	PERFORMANS HEDEFLERİ			
			Önceki Yıllar			Hedef
SH	3.3.		2012	2013	2014	2019
PG	3.3.1.	Öğrenci, veli ve öğretmen işbirliği ile yapılan etkinliklerin izlenme sayısı*				5
PG	3.3.2.	İl Millî Eğitim Müdürlüğünün idari iş ve eylemlerinden kaynaklanan dava sayısı			37	34
PG	3.3.3.	İl Millî Eğitim Müdürlüğünün idari iş ve eylemlerinden kaynaklı açılmış davalardan olumlu sonuçlananların sayısı			16	19
PG	3.3.4.	Rehberlik/denetim ve incelemesi yapılan okul/kurumların oranı			61,46	67,86

* 2014-2015 Eğitim-Öğretim Yılı'ndan itibaren takip edilmeye başlanmış olup dönem sonu hedefi bu doğrultuda belirlenmiştir.

Tedbirler:

S.No	Tedbir	Ana Sorumlu	Diğer Sorumlu Birimler
44	“Stratejik Plan İzleme-Değerlendirme Sistemi” kurularak güveli bir ağ ortamında İl MEM stratejik planında belirlenen hedef ve göstergeler ile yıllık eylem planları kapsamında belirlenen faaliyet-projelerin gerçekleştirme durumları ve hizmet birimlerinin çalışmalarının takibi sağlanacaktır.	Strateji Geliştirme	
45	Veli, öğrenci, öğretmen işbirliği ile yapılan etkinlik sayısı artırılarak yapılan etkinlikler düzenli olarak takip edilecektir.	Strateji Geliştirme	Temel Eğitim Ortaöğretim Din Öğretimi
46	Okulların rehberlik ve denetim çalışmaları düzenli olarak takip edilecektir.	İnsan Kaynakları	Eğitim Denetmenleri
47	Hakkında ceza teklif edilen öğretmenlerin sayısı, cezaların nedenleri sistematik olarak takip edilecek ve bu kapsamda önleyici tedbirler alınacaktır.	İnsan Kaynakları	Hukuk
48	Rehberlik, denetim ve incelemesi yapılacak olan okullar belirlenirken risk oranı yüksek olan okullara öncelik tanınacak ve çalışmaların sayısı artırılabilecektir.	Eğitim Denetmenleri	

BÖLÜM IV.

MALİYETLENDİRME



BÖLÜM IV. MALİYETLENDİRME

Müdürlüğümüz hizmetlerinin istenilen düzeyde ve kalitede sunulabilmesi için program ve proje bazında kaynak tahsisleri ile bütçesinin stratejik planına, yıllık amaç ve hedefleri ile performans göstergelerine dayandırılması gerekmektedir.

Tekirdağ İl Milli Eğitim Müdürlüğü 2015-2019 Stratejik Planının maliyetlendirilmesi sürecindeki temel gaye stratejik amaç ve hedeflerin gerektirdiği maliyetlerin ortaya konulması suretiyle politika tercihlerinin ve karar alma sürecinin rasyonelleştirilmesine katkıda bulunmaktır. Bu sayede, stratejik plan ile bütçe arasındaki bağlantı güçlendirecek ve harcamaların önceliklendirilmesi süreci iyileştirilecektir.

Bu kapsamda, belirlenen tedbirler doğrultusunda gerçekleştirilecek faaliyet ve projeler ile bunların tahmini kaynak ihtiyacı belirlenmiştir.

Tekirdağ İl Milli Eğitim Müdürlüğü 2015-2019 Stratejik Planı'nda yer alan stratejik amaçların gerçekleştirilebilmesi için beş yıllık süre için tahmini 10.470.872.941,73 TL'lik kaynağa ihtiyaç duyulmaktadır. Planda yer alan hedeflerin maliyet tahmini toplamından her bir amacın tahmini maliyetine, amaç maliyetleri toplamından ise stratejik planın tahmini maliyetine ulaşılmıştır.

Tablo 6: 2015-2019 Dönemi Tahmini Maliyet Tablosu

AÇIKLAMA	Tahmini Maliyet (2015-2019)	Oran (%)
Stratejik Amaç 1.	2.266.943.991,89	21,65
Stratejik Hedef 1.1.	2.266.943.991,89	100,00
Stratejik Amaç 2.	2.799.911.424,62	26,74
Stratejik Hedef 2.1.	1.794.707.622,21	64,10
Stratejik Hedef 2.2.	335.067.934,14	11,97
Stratejik Hedef 2.3.	670.135.868,27	23,93
Stratejik Amaç 3	4.844.872.910,14	46,27
Stratejik Hedef 3.1.	1.073.264.476,53	22,15
Stratejik Hedef 3.2.	2.162.235.262,47	44,63
Stratejik Hedef 3.3.	1.609.373.171,14	33,22
SP Toplam Maliyeti	9.911.728.326,65	94,66
Genel Yönetim Gideri	559.144.615,09	5,34
GENEL TOPLAM	10.470.872.941,73	100,00

BÖLÜM V.

İZLEME VE DEĞERLENDİRME



BÖLÜM V. İZLEME VE DEĞERLENDİRME

A. TEKİRDAĞ İL MEM 2010-2014 STRATEJİK PLANIN DEĞERLENDİRMESİ

5018 sayılı Kamu Mali Yönetimi ve Kontrol Kanunu ile ülkemizde hayata geçirilen stratejik yönetim anlayışı kapsamında yürütülen Tekirdağ İl Millî Eğitim Müdürlüğü stratejik planlama çalışmaları Millî Eğitim Bakanlığının ilk Stratejik Planı doğrultusunda hazırlanmıştır.

Tekirdağ İl Millî Eğitim Müdürlüğü 2010-2014 Stratejik Planında 10 tema altında 14 stratejik amaç ve 46 stratejik hedef yer almıştır. Katılımcı bir yöntemle hazırlanan bu stratejik planda yer alan amaç ve hedefler yürütülen çalışmalar vasıtasıyla gerçekleştirilmeye çalışılmıştır.

Süreç içerisinde karşılaşılan en önemli güçlüklerden biri, stratejik planlamanın nispeten yasal bir zorunluluktan ibaret olarak algılanmasıdır. Ayrıca yönetim kadrolarında meydana gelen değişikliklere bağlı olarak plan çalışmalarının sekteye uğraması, izleme ve değerlendirme sürecine tam anlamıyla işlerlik kazandırılmaması ve buna bağlı olarak plan sürecinin tüm hizmet birimlerince tam anlamıyla sahiplenilememesi diğer güçlükler olarak karşımıza çıkmaktadır.

Tekirdağ İl Millî Eğitim Müdürlüğü 2010-2014 Stratejik Planı ile müdürlüğümüzün beş yıllık stratejik amaç ve hedefleri öngörülmüş ve imkânlar doğrultusunda bu amaç ve hedefler gerçekleştirilmeye çalışılmıştır. Birinci plan dönemi kurum kültürünün oluşmasına, stratejik planlamanın olağan bir süreç olduğu algısının oluşmasına katkı sağlamıştır. Belirlenen stratejik amaç, hedef ve performans göstergelerine ulaşılma konusunda görülen eksikliklere rağmen müdürlüğümüz adına başarılı bir plan dönemi olduğunu söyleyebiliriz.

Bir önceki plan döneminde elde edilen bilgi ve tecrübe 2015-2019 Stratejik Planlama dönemi çalışmalarına kılavuzluk etmiş ve fayda sağlamıştır.

B. TEKİRDAĞ İL MEM 2015-2019 STRATEJİK PLANI İZLEME VE DEĞERLENDİRME MODELİ

5018 sayılı Kamu Mali Yönetimi ve Kontrol Kanununun amaçlarından biri; kalkınma planları ve programlarda yer alan politika ve hedefler doğrultusunda kamu kaynaklarının etkili, ekonomik ve verimli bir şekilde elde edilmesi ve kullanılmasını, hesap verebilirliği ve malî saydamlığı sağlamak üzere, kamu malî yönetiminin yapısını ve işleyişini düzenlemektir.

Bu amaç doğrultusunda kamu idarelerinin; stratejik planlar vasıtasıyla, kalkınma planları, programlar, ilgili mevzuat ve benimsedikleri temel ilkeler çerçevesinde geleceğe ilişkin misyon ve vizyonlarını oluşturması, stratejik amaçlar ve ölçülebilir hedefler saptaması, performanslarını önceden belirlenmiş olan göstergeler doğrultusunda ölçmesi ve bu sürecin izleme ve değerlendirmesini yapmaları gerekmektedir.

Bu kapsamda; 2015-2019 dönemine ilişkin kalkınma planları ve programlarda yer alan politika ve hedefler doğrultusunda kaynaklarının etkili, ekonomik ve verimli bir şekilde elde edilmesi ve kullanılmasını, hesap verebilirliği ve saydamlığı sağlamak üzere Tekirdağ İl Milli Eğitim Müdürlüğü 2015-2019 Stratejik Planı'nı hazırlamıştır. Hazırlanan planın gerçekleştirme durumlarının tespiti ve gerekli önlemlerin zamanında ve etkin biçimde alınabilmesi için Tekirdağ İl Milli Eğitim Müdürlüğü tarafından 2015-2019 Stratejik Planı İzleme ve Değerlendirme Modeli geliştirilmiştir.

İzleme, stratejik plan uygulamasının sistematik olarak takip edilmesi ve raporlanmasıdır. Değerlendirme ise, uygulama sonuçlarının amaç ve hedeflere kıyasla ölçülmesi ve söz konusu amaç ve hedeflerin tutarlılık ve uygunluğunun analizidir.

Tekirdağ İl Milli Eğitim Müdürlüğü 2015-2019 Stratejik Planı İzleme ve Değerlendirme Modeli'nin çerçevesini;

- Tekirdağ İl Milli Eğitim Müdürlüğü 2015-2019 Stratejik Planı ve performans programlarında yer alan performans göstergelerinin gerçekleştirme durumlarının tespit edilmesi,
- Performans göstergelerinin gerçekleştirme durumlarının hedeflerle kıyaslanması,
- Sonuçların raporlanması ve paydaşlarla paylaşımı,
- Gerekli tedbirlerin alınması

süreçleri oluşturmaktadır.

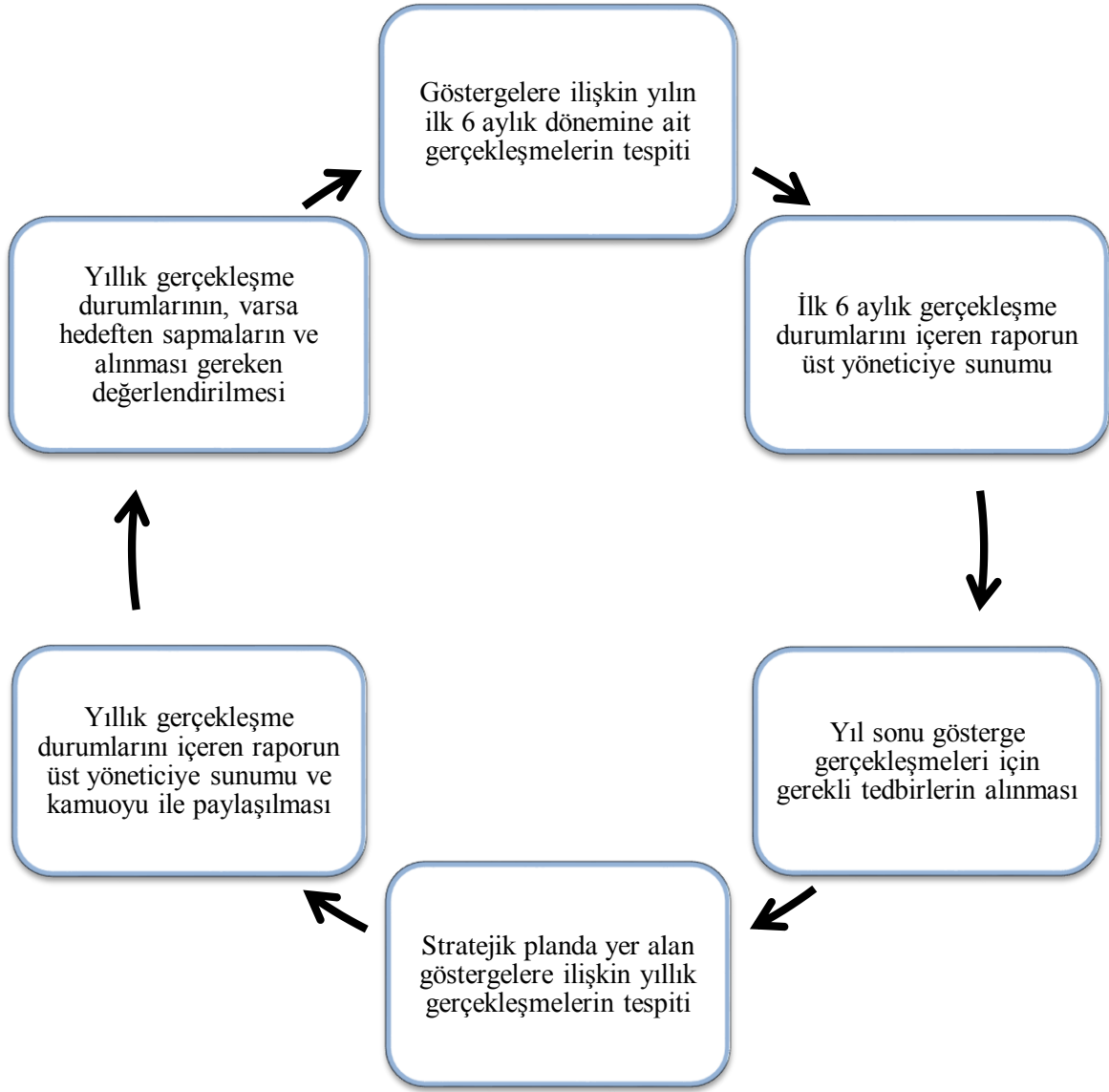
Tekirdağ İl Milli Eğitim Müdürlüğü 2015-2019 Stratejik Planı'nda yer alan performans göstergelerinin gerçekleştirme durumlarının tespiti yılda iki kez yapılacaktır. Yılın ilk altı aylık dönemini kapsayan birinci izleme kapsamında, Strateji Geliştirme birimi tarafından hizmet birimlerinden sorumlu oldukları göstergeler ile ilgili gerçekleştirme durumlarına ilişkin veriler toplanarak birleştirilecektir. Göstergelerin gerçekleştirme durumları hakkında hazırlanan rapor üst yöneticiye sunulacak ve böylelikle göstergelerdeki yıllık hedeflere ulaşılmasını sağlamak üzere gerekli görülebilecek tedbirlerin alınması sağlanacaktır.

Yılın tamamını kapsayan ikinci izleme dâhilinde; Strateji Geliştirme birimi tarafından hizmet birimlerden sorumlu oldukları göstergeler ile ilgili yılsonu gerçekleşme durumlarına ait veriler toplanarak birleştirilecektir. Yılsonu gerçekleşme durumları, varsa gösterge hedeflerinden sapmalar ve bunların nedenleri üst yönetici başkanlığında harcama birim yöneticilerince değerlendirilerek gerekli tedbirlerin alınması sağlanacaktır. Ayrıca, stratejik planın yıllık izleme ve değerlendirme raporu hazırlanarak kamuoyu ile paylaşılacaktır.

Ayrıca; izleme ve değerlendirme süreci boyunca hizmet birimleri, okul/kurumlardan gerekli verilerin toplanması amacıyla Tekirdağ İl Millî Eğitim Müdürlüğü tarafından kurumsal web sitenin dışında AR-GE birimi için Bakanlığımızdan gerekli izinler alınarak ayrı bir web sayfası oluşturulmuştur. İlgili web sayfasında stratejik planın izleme ve değerlendirme ile ilgili bölümler hazırlanmış olup, elektronik ortamda veri girişinin yapılabilmesi amacıyla gerekli teknolojik alt yapının oluşturulmasına yönelik ön çalışmalar tamamlanmıştır. 2015-2019 Stratejik Plan dönemi boyunca verilerin toplanması ve hazırlanan raporların kamuoyu ile paylaşılmasında hazırlanan mevcut çalışmanın kullanılması planlanmaktadır.

Tablo 7: İzleme ve Değerlendirme Süreci

İzleme Değerlendirme Dönemi	Gerçekleştirilme Zamanı	İzleme Değerlendirme Dönemi Süreç Açıklaması	Zaman Kapsamı
1. Dönem	Her yılın Temmuz ayı içerisinde	<ul style="list-style-type: none"> • Strateji Geliştirme birimi tarafından hizmet birimlerinden sorumlu oldukları göstergeler ile ilgili gerçekleşme durumlarına ilişkin verilerin toplanması ve birleştirilmesi • Göstergelerin gerçekleşme durumları hakkında hazırlanan raporun üst yöneticiye sunulması 	Ocak-Temmuz dönemi
2. Dönem	İzleyen yılın Şubat ayı sonuna kadar	<ul style="list-style-type: none"> • Strateji Geliştirme birimi tarafından hizmet birimlerinden sorumlu oldukları göstergeler ile ilgili yılsonu gerçekleşme durumlarına ilişkin verilerin toplanması ve birleştirilmesi • Üst yönetici başkanlığında hizmet birim yöneticilerince yılsonu gerçekleştirmelerinin, gösterge hedeflerinden sapmaların ve sapma nedenlerin değerlendirilerek gerekli tedbirlerin alınması 	Tüm yıl

Şekil 5. MEB 2015-2019 Stratejik Planı İzleme ve Değerlendirme Modeli

C. TEKİRDAĞ İL MEM 2015-2019 STRATEJİK PLANI BİRİM SORUMLULUKLARI

Müdürlüğümüz 2015-2019 Stratejik Planında yer alan stratejik hedeflere ilişkin olarak belirlenen stratejilerin gerçekleştirilmesine yönelik olarak yapılacak çalışmalarda koordinasyonu yürütecek ve birlikte çalışılacak birimler ayrı ayrı tespit edilerek 2015-2019 SP Birim Sorumluluk Tablosu'nda bu sorumluluklara yer verilmiştir. Buna göre söz konusu çalışmalarda ana sorumlu olan birimler, koordinatör birim olarak görevlerini yürüteceklerdir. Birimler çalışmaların sonuçlandırılmasından ve izleme faaliyetine yönelik olarak raporlanmasından da sorumlu olacaklardır.

TEMA	STRATEJİK HEDEF	NO	STRATEJİLER/TEDBİRLER	ANA SORUMLU	DİĞER SORUMLU BİRİMLER
EĞİTİM VE ÖĞRETİME ERİŞİM	SH 1.1. Plan dönemi sonuna kadar eğitim öğretimin her tür ve kademesinde katılımı ve tamamlanma oranlarını artırmak.	1	Okullaşma oranlarının düşük olduğu eğitim kademelerinde oranın artırılması için ilgililerle işbirliğine gidilecektir.	Ortaöğretim	Temel Eğitim Din Öğretimi
		2	Özel eğitime ihtiyacı olan öğrenciler Rehberlik Araştırma Merkezleri (RAM) tarafından aktif bir şekilde tespit edilecek, yönlendirmeler yapılacak ve bu yönlendirmelerin gerçekleşme durumları takip edilecektir.	Özel Eğitim ve Rehberlik	Temel Eğitim Ortaöğretim Din Öğretimi
		3	Özel okul desteği talebinde bulunan velilerin tereddütlerini gidermeye yönelik bilgilendirme yapılacak, bu yöndeki iş ve işlemlerin sorunsuz bir şekilde yürütülmesi amacıyla gerekli tedbirlerin alınması sağlanacaktır.	Özel Öğretim	
		4	Katılımcıların ve yerel iş piyasasının talepleri doğrultusunda kursların planlaması yapılacaktır.	Hayat Boyu Öğrenme	Mesleki ve Teknik Eğitim
		5	Öğrenci devamsızlıklarını takip etmek için "Öğrenci Devamsızlık Takibi" projesi uygulanacaktır. Bu kapsamda il durum raporları hazırlanarak analiz edilecektir.	Strateji Geliştirme	Ortaöğretim
		6	Okula devam sorunu olan öğrencilere ve ailelere kişisel ve sosyal rehberlik çalışmaları yapılacaktır.	Ortaöğretim	Özel Eğitim ve Rehberlik
		7	Sınıf tekrarı ve okuldan erken ayrılma sebepleri araştırılacak. Elde edilen veriler yıllık bazda raporlanacak ve ilgililerle paylaşılacaktır.	Strateji Geliştirme	Temel Eğitim Ortaöğretim Din Öğretimi
		8	Hayat boyu öğrenme kapsamında açılan kursların tamamlanmama nedenlerini tespit etmeye yönelik bir çalışma yürütülecektir.	Hayat Boyu Öğrenme	
		9	Toplumda hayat boyu öğrenmenin önemi, bireye ve topluma katkısı ve hayat boyu öğrenime erişim imkânları hakkında farkındalık oluşturulacaktır.		
		10	Kurs öğretmenleri ve eğitimcileri tarafından hayat boyu öğrenme kurslarının daha cazip hale getirilmesi ve kursların tamamlanma oranlarının artırılması amacıyla çeşitli etkinlikler düzenlenecektir.		

TEMA	STRATEJİK HEDEF	NO	STRATEJİLER/TEDBİRLER	ANA SORUMLU	DİĞER SORUMLU BİRİMLER
EĞİTİM VE ÖĞRETİMDE KALİTE	SH 2.1. Sağlıklı bir eğitim-öğretim ortamında öğrencilerin hazırbulunuşluk düzeylerini dikkate alarak etkin bir izleme ve değerlendirme ile öğrencilerin akademik başarısını artırıp; ruhsal, fiziksel ve sosyal gelişimlerine katkı sağlamak.	11	Öğrenci akademik başarısını destekleyici takviye kursları yaygınlaştırılacaktır.	Hayat Boyu Öğrenme	Temel Eğitim
		12	Öğrencilerin hazırbulunuşluk düzeylerinin tespit edilmesi ve akademik başarılarının artırılması amacıyla “Öğrenci Gelişimi İzleme Projesi (ÖGİP)” uygulanacaktır.	Strateji Geliştirme	Temel Eğitim Ortaöğretim
		13	Okul sağlığı ve hijyen konularında öğrencilerin, ailelerin ve çalışanların bilinçlendirilmesine yönelik faaliyetler yapılacaktır. Okullarımızın bu konulara ilişkin değerlendirmelere (Beyaz Bayrak, Beslenme Dostu Okul vb.) katılmaları desteklenecektir.	Strateji Geliştirme	Temel Eğitim Ortaöğretim Din Öğretimi
		14	Öğrencilerin ilgi ve yeteneklerini erken yaşlarda tespit etmeye yönelik rehberlik çalışmaları yürütülecektir.	Özel Eğitim ve Rehberlik	Temel Eğitim
		15	Bütün eğitim kademelerinde sosyal, sportif, sanatsal ve kültürel faaliyetler çeşitlendirilecek, öğrenci ve öğretmenlerin söz konusu faaliyetlere katılım oranı artırılabilecektir. Faaliyetlerin takip edilmesine imkân sağlayacak bir izleme sistemi geliştirilecek, bu sayede eğitim kurumlarındaki rehberlik faaliyetlerinin daha etkin sunulması sağlanacaktır.	Hayat Boyu Öğrenme	Temel Eğitim Ortaöğretim Din Öğretimi
		16	Öğrencilerin uyum ve davranış problemlerinin giderilmesi ve akademik başarılarının artırılması amacıyla “Eğitim Liderliği Projesi” uygulanacaktır.	Strateji Geliştirme	Temel Eğitim
		17	Okuma kültürünün erken yaşlarda edinilmesine yönelik kapsamlı çalışmalar yürütülecektir.	Temel Eğitim	
		18	Özel eğitim ve rehabilitasyon merkezlerinde etkin ve verimli hizmetler sunulması amacıyla izleme-değerlendirme sistemi güçlendirilecektir.	Özel Eğitim ve Rehberlik	
	SH 2.2. Eğitim-öğretimle istihdam ilişkisini geliştirmek.	19	Mesleki ve teknik eğitime katılan bireylerin sektörün ve işgücü piyasasının talebine cevap veren bir eğitim alması sağlanarak görev alabilirliğini artırmak amacıyla sektör temsilcileri başta olmak üzere ilgili paydaşlar ile işbirliği yapılarak ortak faaliyetler gerçekleştirilecektir.	Strateji Geliştirme	Mesleki ve Teknik Eğitim
		20	Öğrencilerin mesleklere yönelik bilgilendirilmesi amacıyla ilgili kurum ve kuruluşlarla işbirliği yapılacaktır.	Ortaöğretim	Temel Eğitim
		21	Sektörle işbirliği yapılarak atölye ve laboratuvar öğretmenlerinin ilgili sektördeki gelişimleri ve işgücü piyasası ihtiyaçlarını takip etmeleri ve öğrencilere bu yönde rehberlik etmeleri sağlanacaktır.	Mesleki ve Teknik Eğitim	
		22	Öğrencilerin bir üst öğrenim kurumuna geçişlerinde ve meslek seçimlerinde kendilerine rol model olabilecek kişilerle bir araya gelmelerine olanak sağlayacak “Tecrübeni İşliğim Olsun” Projesi uygulanacaktır.	Strateji Geliştirme	Ortaöğretim
		23	İş yeri eğitimlerinin etkinliği ve verimliliğini artırmak amacıyla etkin bir izleme ve değerlendirme yapılacaktır.	Mesleki ve Teknik Eğitim	
	SH 2.3. Uluslararası hareketlilik faaliyetlerini yaygınlaştırarak etkin dil öğretimi ile yabancı dil eğitiminin kalitesini artırmak.	24	LYS yabancı dil başarı oranları sistematik olarak takip edilecektir.	Strateji Geliştirme	Temel Eğitim Ortaöğretim Din Öğretimi
		25	Ulusal projelerin İl MEM Web sitesinde tanıtılması ve başvuru tarihlerinin zamanında duyurulması sağlanacaktır.	Strateji Geliştirme	Bilgi İşlem ve Eğitim Teknolojileri
		26	Uluslararası hareketliliklerin artırılması amacıyla 2014-2020 Erasmus+ Programı okul ve kurumlarımıza tanıtılacak, öğrenci ve eğitimciler için hibe imkânlarına ilişkin bilgilendirme faaliyetleri yapılacaktır.	Strateji Geliştirme	
		27	Uluslararası hareketlilikler artırılarak öğrenci ve öğretmenlerin yabancı dil pratiği geliştirilecektir.	Strateji Geliştirme	Temel Eğitim Ortaöğretim Din Öğretimi

TEMA	STRATEJİK HEDEF	NO	STRATEJİLER/TEDBİRLER	ANA SORUMLU	DİĞER SORUMLU BİRİMLER	
KURUMSAL KAPASİTE	SH 3.1. İnsan kaynaklarının planlanmasında yerel ihtiyaçları göz önünde bulundurarak, mesleki yeterliliği sağlanmış personelin, önceden belirlenen iş tanımlarına uygun şekilde görev almalarının sağlanması, mevcut personelin hizmet içi eğitim faaliyetleri ile mesleki yeterliliklerini geliştirmelerinin sağlanması.	28	Eğitim öğretim hizmetleri dışındaki personelin önceden planlanmış iş tanımlarına uygun görevlendirmelerinin sağlanması, aksi durumda ilgili personelin mesleki yeterliliği sağlandıktan sonra görevlendirilmesi yapılacaktır.	İnsan Kaynakları		
		29	Hizmetiçi eğitim planlamaları çalışanların talepleri, birimlerin ihtiyaçları, denetim raporları ve birimlerce tespit edilen sorun alanları dikkate alınarak yapılacaktır.			
		30	Hizmetiçi eğitimlerin alanında uzman eğitim görevlilerince verilmesini sağlamak için ilgili kuruluşlar, kamu kurumları ve özel sektörle işbirliği yapılacak ayrıca faaliyetlere iştiraki artırmak amacıyla eğitimlerde yeni yaklaşımlara yer verilerek katılımcıların daha aktif olması sağlanacaktır.			
		SH 3.2. Finansal kaynakların etkin kullanımını sağlayarak eğitim kurumlarının fiziki ve mali alt yapısını iyileştirmek aynı zamanda etkin ve güvenli bir ağ ortamında veri toplama, analiz etme ve bilgi paylaşımının sağlandığı bir sistem oluşturmak.	31	Müdürlüğe bağlı okul ve kurumların onarım ve bakım ihtiyaçlarının tespiti ve karşılanması için etkin bir bütçe dağılım ve kontrol mekanizması oluşturulacaktır.	Destek	İnşaat ve Emlak
	32		Okul ve kurumlara tahsis edilen ödeneklerin etkin kullanılması sağlanacak, bu yönde karşılaşılan sorunları tespit edilerek çözüme yönelik adımlar atılacaktır.	Destek		
	33		Okulların yapım ve donatımına yönelik hayırsever vatandaşları teşvik edecek çalışmalar yapılacaktır.	İnşaat ve Emlak		
	34		Okul ve kurum binalarının deprem tahkiki ile güçlendirmesine yönelik çalışmalar hazırlanacak programlar dahilinde yürütülecektir.			
	35		İkili eğitim yapan okulların oranının plan dönemi sonuna kadar tamamen ortadan kaldırılması amacıyla gerekli çalışmalar yapılacaktır.			
	36		Okulların ihtiyaçları doğrultusunda bakım ve onarım işlerinin yürütülmesi için ilgili birimlerle işbirliğine gidilecektir.			
	37		Okul bahçeleri öğrencilerin sosyal ve kültürel gelişimlerini destekleyecek ve aktif yaşamı teşvik edecek şekilde düzenlenecek; öğrencilerin sosyal, sportif, sanatsal ve kültürel etkinlikler yapabilecekleri alanlar artırılacaktır.	Temel Eğitim	Ortaöğretim Din Öğretimi	
	38		Okul ve kurumların fiziki ortamları özel eğitime ihtiyaç duyan bireylerin gereksinimlerine uygun biçimde düzenlenecek ve destek eğitim odaları yaygınlaştırılacaktır.	Özel Eğitim ve Rehberlik	Temel Eğitim Ortaöğretim Din Öğretimi	
	39		Okul ve kurumların kütüphane, konferans salonu, laboratuvar, spor salonu ve bahçe gibi mekânlarının bu imkânlardan yoksun okul ve kurumlar tarafından kullanılabilmesi sağlanacaktır.	Temel Eğitim	Ortaöğretim Din Öğretimi	
	40		İlçe Millî Eğitim Müdürlükleri ile işbirliğine gidilerek okul ve kurumların Web siteleri tamamlanma ve güncellenme durumları düzenli olarak takip edilecek ve bu yönde gerekli tedbirler alınacaktır.	Bilgi İşlem ve Eğitim Teknolojileri		
	41		Okul ve kurumlardaki mevcut teknolojik araçların (bilgisayar, projeksiyon vb.) sorunsuz bir şekilde kullanılabilmesi amacıyla gerekli tedbirler alınacaktır.	Bilgi İşlem ve Eğitim Teknolojileri		
	42		Yerel yönetimler ve hayırseverlerle işbirliğine gidilerek okul ve kurumlardaki bilgisayar sayılarını artırmaya yönelik çalışmalar yapılacaktır.	Temel Eğitim Ortaöğretim		
43	Talepler doğrultusunda ihtiyaç fazlası teknolojik araçların okul ve kurumlar arasında paylaşımına olanak sağlanacaktır.	Destek				

TEMA	STRATEJİK HEDEF	NO	STRATEJİLER/TEDBİRLER	ANA SORUMLU	DİĞER SORUMLU BİRİMLER
KURUMSAL KAPASİTE	SH 3.3. Öğrenci, veli ve çalışanlar arasında etkili bir iletişim sağlayarak; aktif bir izleme ve değerlendirmenin gerçekleştirildiği, çoğulcu, katılımcı bir yönetim ve organizasyon yapısı oluşturmak.	44	“Stratejik Plan İzleme-Değerlendirme Sistemi” kurularak güveli bir ağ ortamında İl MEM stratejik planında belirlenen hedef ve göstergeler ile yıllık eylem planları kapsamında belirlenen faaliyet-projelerin gerçekleştirme durumları ve hizmet birimlerinin çalışmalarının takibi sağlanacaktır.	Strateji Geliştirme	
		45	Veli, öğrenci, öğretmen işbirliği ile yapılan etkinlik sayısı artırılarak yapılan etkinlikler düzenli olarak takip edilecektir.	Strateji Geliştirme	Temel Eğitim Ortaöğretim Din Öğretimi
		46	Okulların rehberlik ve denetim çalışmaları düzenli olarak takip edilecektir.	İnsan Kaynakları	Eğitim Denetmenleri
		47	Hakkında ceza teklif edilen öğretmenlerin sayısı, cezaların nedenleri sistematik olarak takip edilecek ve bu kapsamda önleyici tedbirler alınacaktır.	İnsan Kaynakları	Hukuk
		48	Rehberlik, denetim ve incelemesi yapılacak olan okullar belirlenirken risk oranı yüksek olan okullara öncelik tanınacak ve çalışmaların sayısı artırılabilecektir.	Eğitim Denetmenleri	